

MODULO 8

COINVOLGIMENTO DEI CITTADINI E DELLE COMUNITÀ



COINVOLGIMENTO DEI CITTADINI



SILVANUS

www.silvanus-project.eu

Created by The Swedish School of Library and Information Science.



UNIVERSITY
OF BORÅS



Licensed under CC BY-NC-SA 4.0 2024-2025

Creative Commons Attribution-NonCommercial-ShareAlike 4.0 International

This license requires that reusers give credit to the creator. It allows reusers to distribute, remix, adapt, and build upon the material in any medium or format, for noncommercial purposes only. If others modify or adapt the material, they must license the modified material under identical terms.

<https://creativecommons.org/licenses/by/4.0/>

Contributors to the contents and review:



<https://kemea.gr/en/>



The project has received project has received funding from the European Union's Horizon 2020 research and innovation programme under Grant Agreement no. 101037247



Questo modulo si concentra sul ruolo fondamentale che individui e comunità svolgono nella gestione degli incendi boschivi. I partecipanti apprenderanno i metodi di coinvolgimento nei processi di gestione degli incendi boschivi e nella preparazione della comunità.



Il modulo pone l'accento sulla creazione di resilienza attraverso la condivisione delle conoscenze, la promozione della preparazione della comunità e l'incoraggiamento della partecipazione attiva negli sforzi di prevenzione e recupero dagli incendi boschivi.



CONTENUTO

In questo modulo, imparerai:

1. Introduzione al coinvolgimento dei cittadini
2. Sensibilizzazione
3. Cambiamento degli atteggiamenti
4. Cambiamento dei comportamenti
5. Il ruolo dei cittadini nella gestione degli incendi boschivi



6. Vantaggi del coinvolgimento dei cittadini

7. Metodi di coinvolgimento

8. Sfide e barriere

9. Preparazione della comunità

10. Ruolo delle scuole e delle istituzioni educative



INTRODUZIONE AL COINVOLGIMENTO DEI CITTADINI



COINVOLGIMENTO DEI CITTADINI



SILVANUS

www.silvanus-project.eu

COINVOLGIMENTO DEI CITTADINI

Il coinvolgimento dei membri della comunità in attività e processi decisionali correlati alla gestione degli incendi boschivi. Ciò include l'educazione sui rischi degli incendi boschivi, la partecipazione alla pianificazione della comunità e l'adozione di misure per prevenire e rispondere agli incendi boschivi.



IMPORTANZA

Maggiore consapevolezza

Il coinvolgimento dei cittadini contribuisce a sensibilizzare sui rischi degli incendi boschivi e promuove una cultura di sicurezza e preparazione all'interno della comunità.



Aumento delle risorse

Il coinvolgimento dei cittadini integra gli sforzi dei vigili del fuoco professionisti e dei servizi di emergenza, fornendo ulteriore manodopera e conoscenze locali.



Maggiore sicurezza

I cittadini coinvolti sono meglio informati e preparati a rispondere agli incendi boschivi, riducendo i rischi per la vita e la proprietà.



Resilienza della comunità

La partecipazione attiva favorisce la creazione di una comunità resiliente, in grado di riprendersi più rapidamente ed efficacemente dagli incendi boschivi.



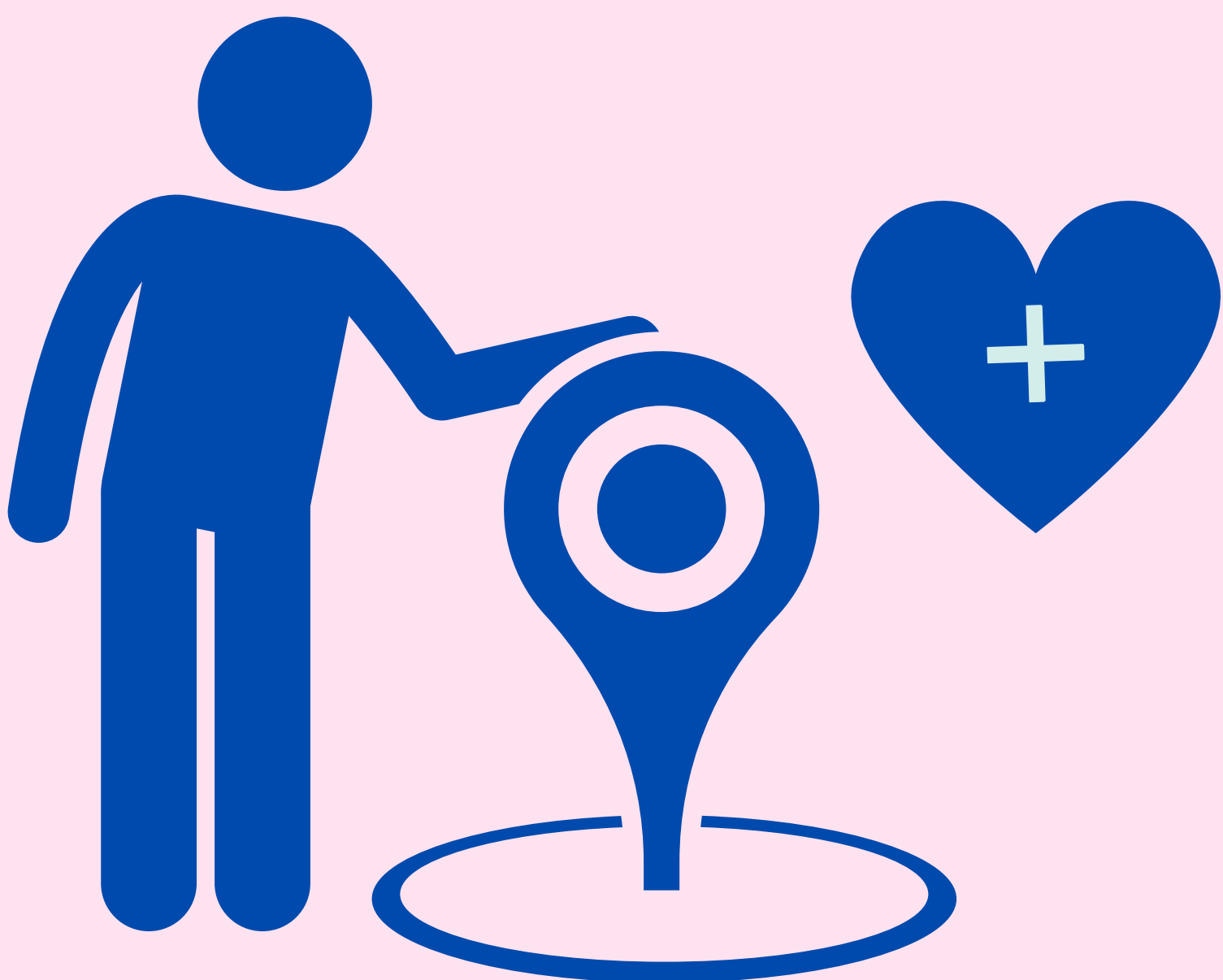
Capitale sociale

Il capitale sociale si riferisce alle reti, alle relazioni e alla fiducia che esistono all'interno di una comunità. Un capitale sociale elevato significa che una comunità è maggiormente in grado di mobilitarsi, condividere informazioni e supportarsi a vicenda durante un incendio boschivo.



Gestione dei disastri basata sulla comunità

Questa teoria sottolinea l'importanza di coinvolgere le comunità locali nella gestione dei disastri. Sostiene l'utilizzo delle conoscenze e delle risorse locali, assicurando che le comunità siano partecipanti attive piuttosto che destinatarie passive degli aiuti.



AUMENTARE LA CONSAPEVOLEZZA



COINVOLGIMENTO DEI CITTADINI



SILVANUS

www.silvanus-project.eu

OBIETTIVO

Informare la comunità sui rischi degli incendi boschivi, sulle misure di prevenzione e sull'importanza della preparazione.



STRATEGIE

Campagne educative

Usare vari media (social media, volantini, incontri comunitari, workshop) per diffondere informazioni sui rischi di incendi boschivi e sulle misure di sicurezza.



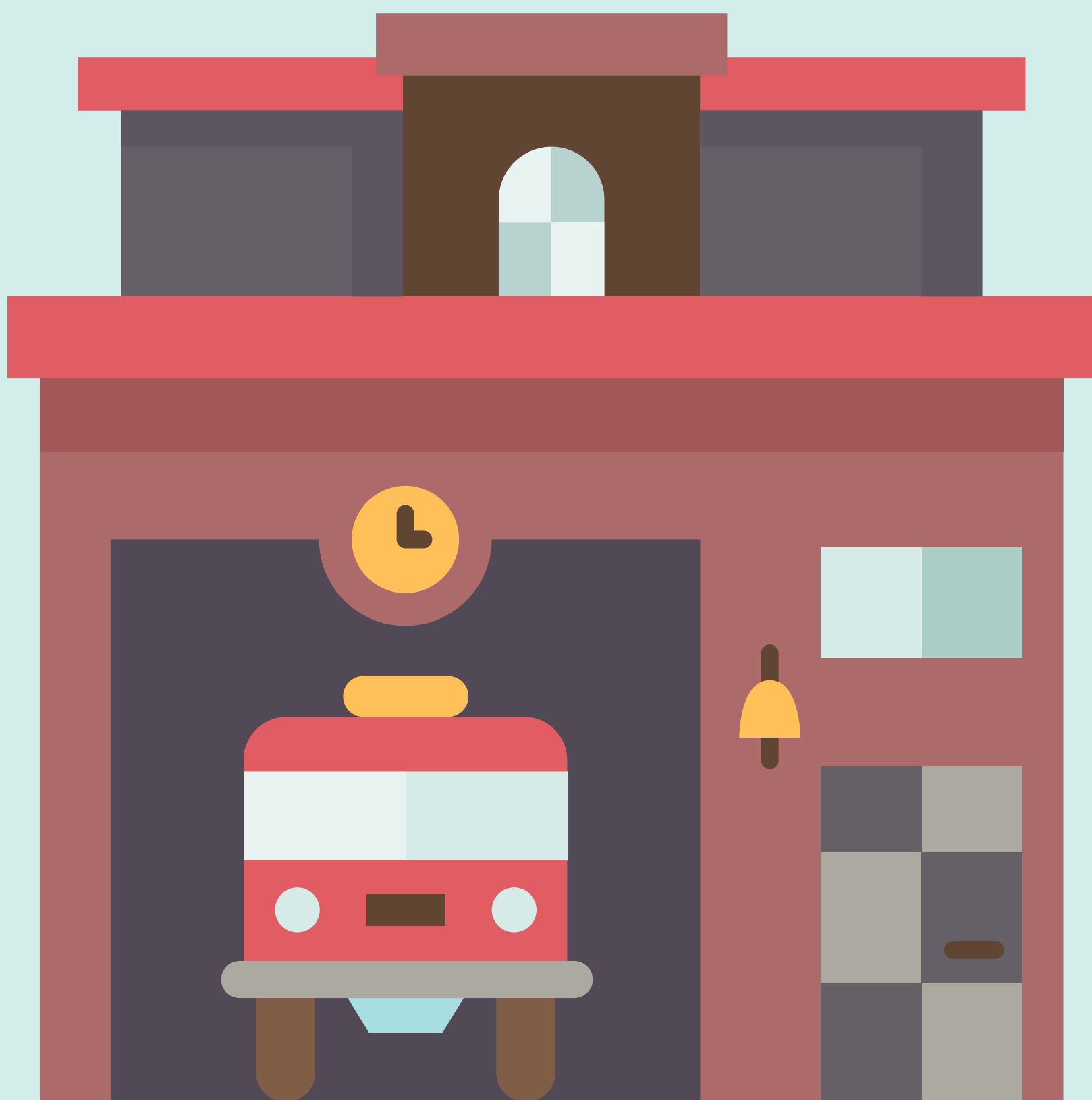
Programmi scolastici

Inserire programmi nelle scuole per insegnare ai bambini la sicurezza in caso di incendi boschivi e coinvolgerli nella diffusione del messaggio alle loro famiglie.



Eventi della comunità

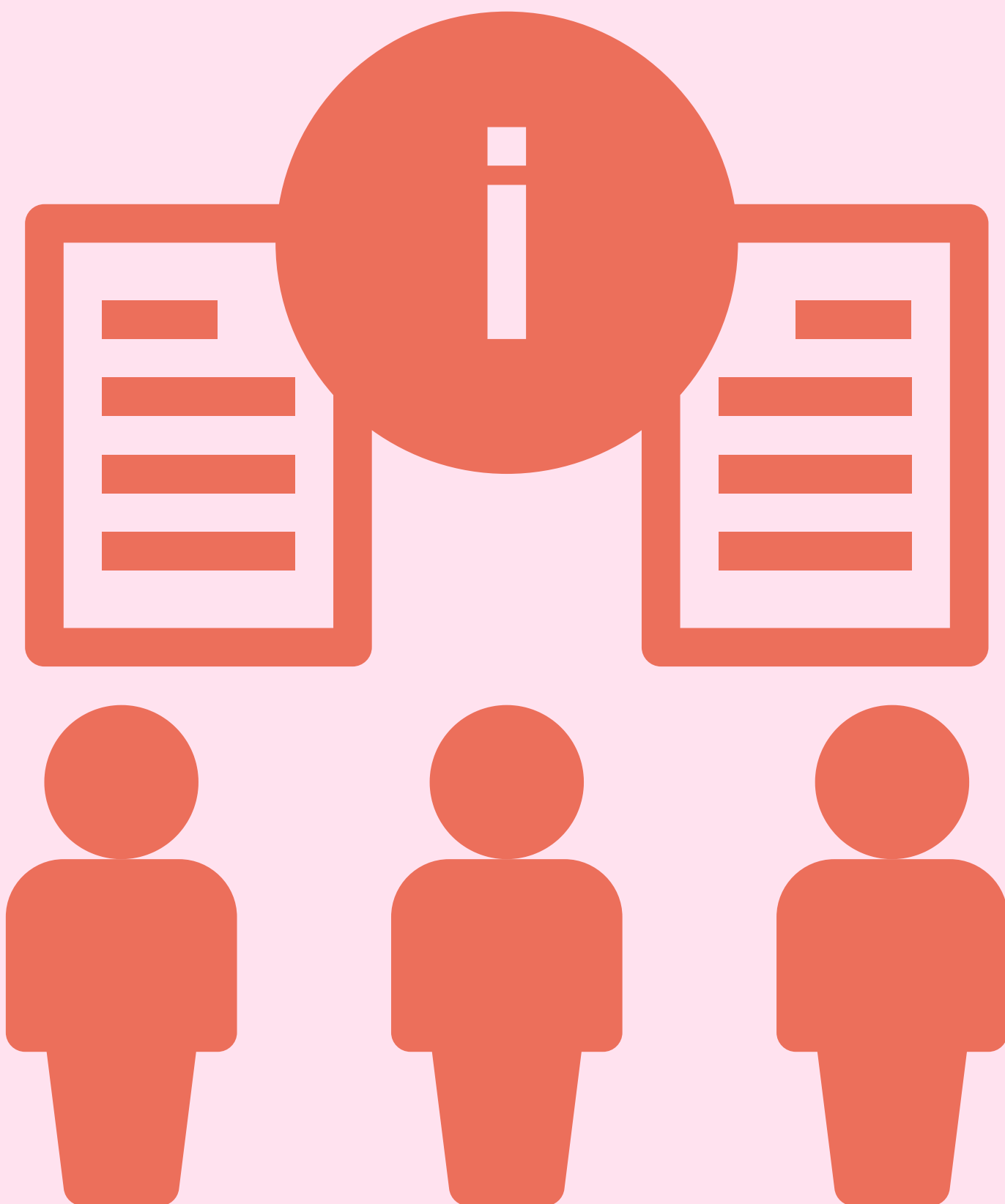
Organizzare eventi come esercitazioni antincendio, giornate porte aperte presso le stazioni dei vigili del fuoco locali e stand informativi presso fiere della comunità per coinvolgere il pubblico.



IMPATTO

Cittadini informati

Maggiore conoscenza dei rischi degli incendi boschivi e delle misure di sicurezza.



Vigilanza rafforzata

Un numero sempre maggiore di persone è consapevole dei segnali di pericolo degli incendi boschivi e dell'importanza di agire tempestivamente.



Preparazione

Incoraggia misure proattive, come la creazione di spazi difendibili attorno alle case e la preparazione di kit di emergenza.



CAMBIARE ATTEGGIAMENTO



COINVOLGIMENTO DEI CITTADINI



SILVANUS

www.silvanus-project.eu

OBIETTIVO

Per cambiare la mentalità della comunità affinché prenda sul serio gli incendi boschivi e riconosca il proprio ruolo nella gestione degli incendi boschivi.



STRATEGIE

Storie e testimonianze personali

Condividere le esperienze delle persone colpite dagli incendi boschivi per umanizzare l'impatto e sottolineare l'importanza della preparazione.



Impegno con gli esperti

Facilitare le interazioni con gli esperti di incendi boschivi e i soccorritori per creare fiducia e sottolineare l'importanza del coinvolgimento della comunità.



Rinforzo positivo

Evidenziare e premiare i comportamenti proattivi e le iniziative della comunità attraverso programmi di riconoscimento e copertura mediatica.



IMPATTO

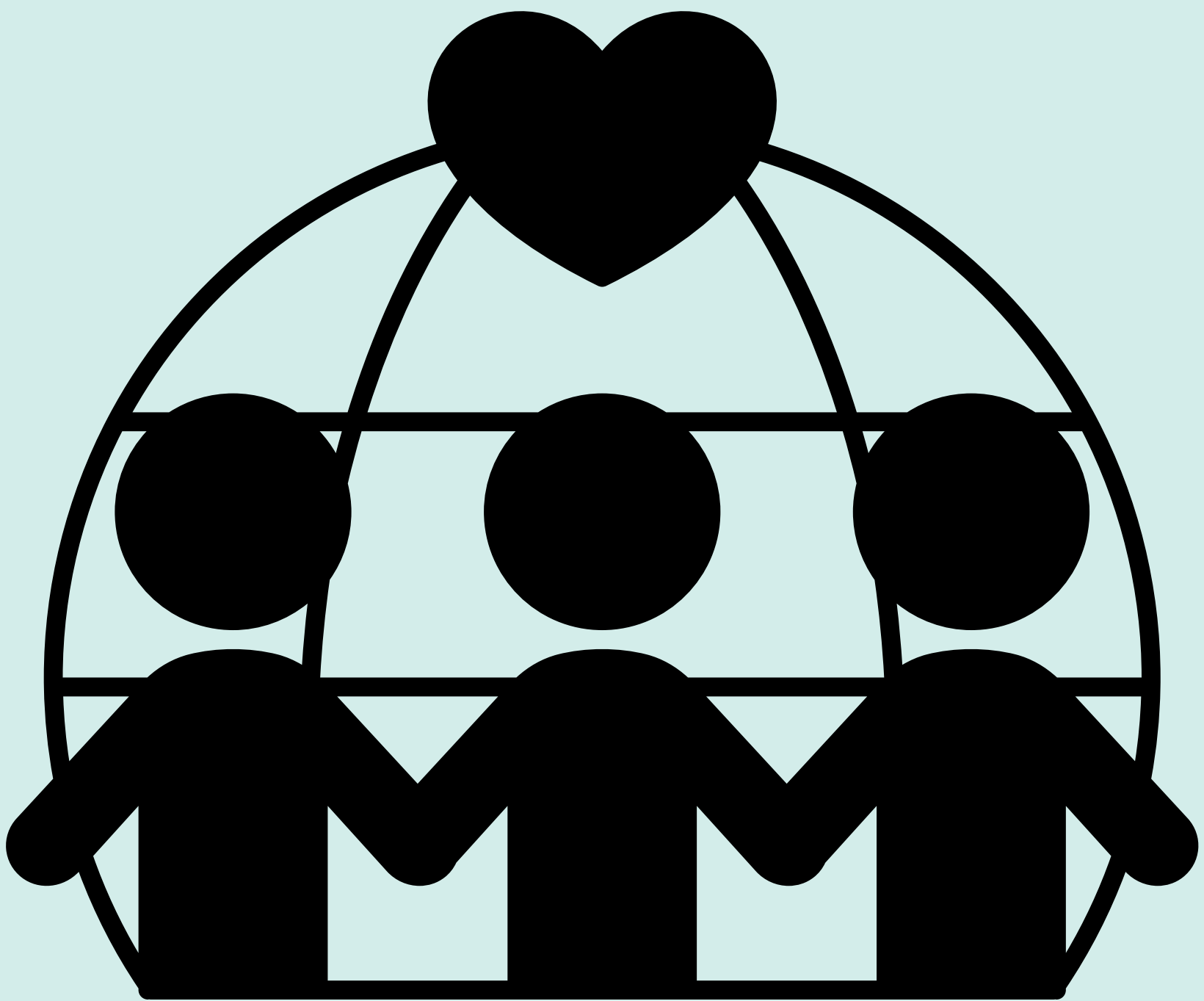
Maggiore preoccupazione e responsabilità



Le persone cominciano a considerare la gestione degli incendi boschivi una responsabilità collettiva.

Coesione della comunità

Rafforzamento dei legami
comunitari poiché le persone
lavorano insieme per raggiungere
un obiettivo comune.

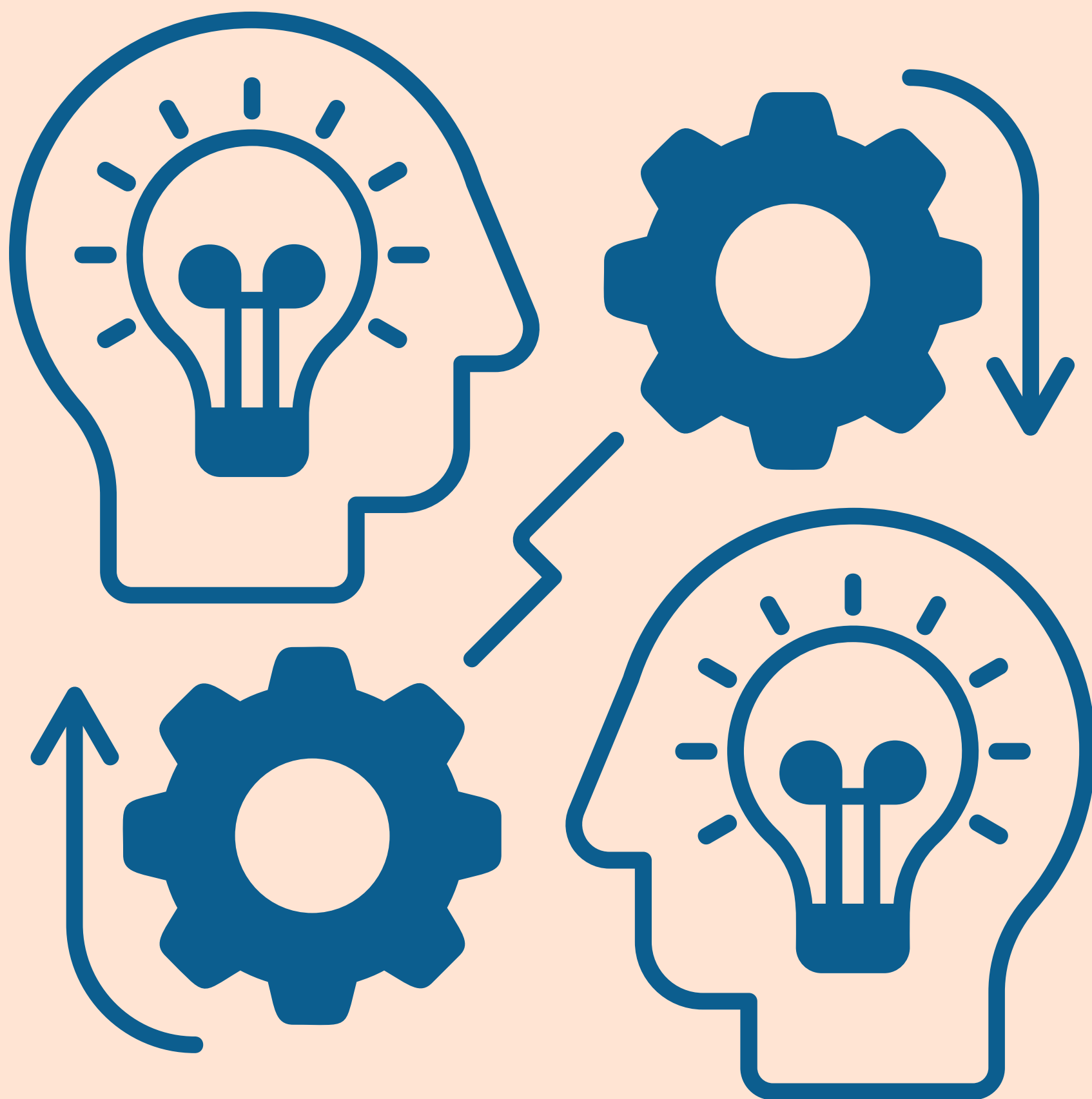


Supporto alle politiche

Maggiore accettazione e supporto per le normative e le iniziative locali volte alla prevenzione e alla gestione degli incendi boschivi.



CAMBIARE I COMPORTAMENTI



COINVOLGIMENTO DEI CITTADINI



SILVANUS

www.silvanus-project.eu

OBIETTIVO

Incoraggiare e sostenere azioni che riducano i rischi di incendi boschivi e migliorino la sicurezza della comunità.



STRATEGIE

Programmi di formazione

Fornire una formazione pratica su attività quali la creazione di uno spazio difendibile, l'utilizzo di materiali ignifughi e l'utilizzo sicuro di strumenti antincendio.



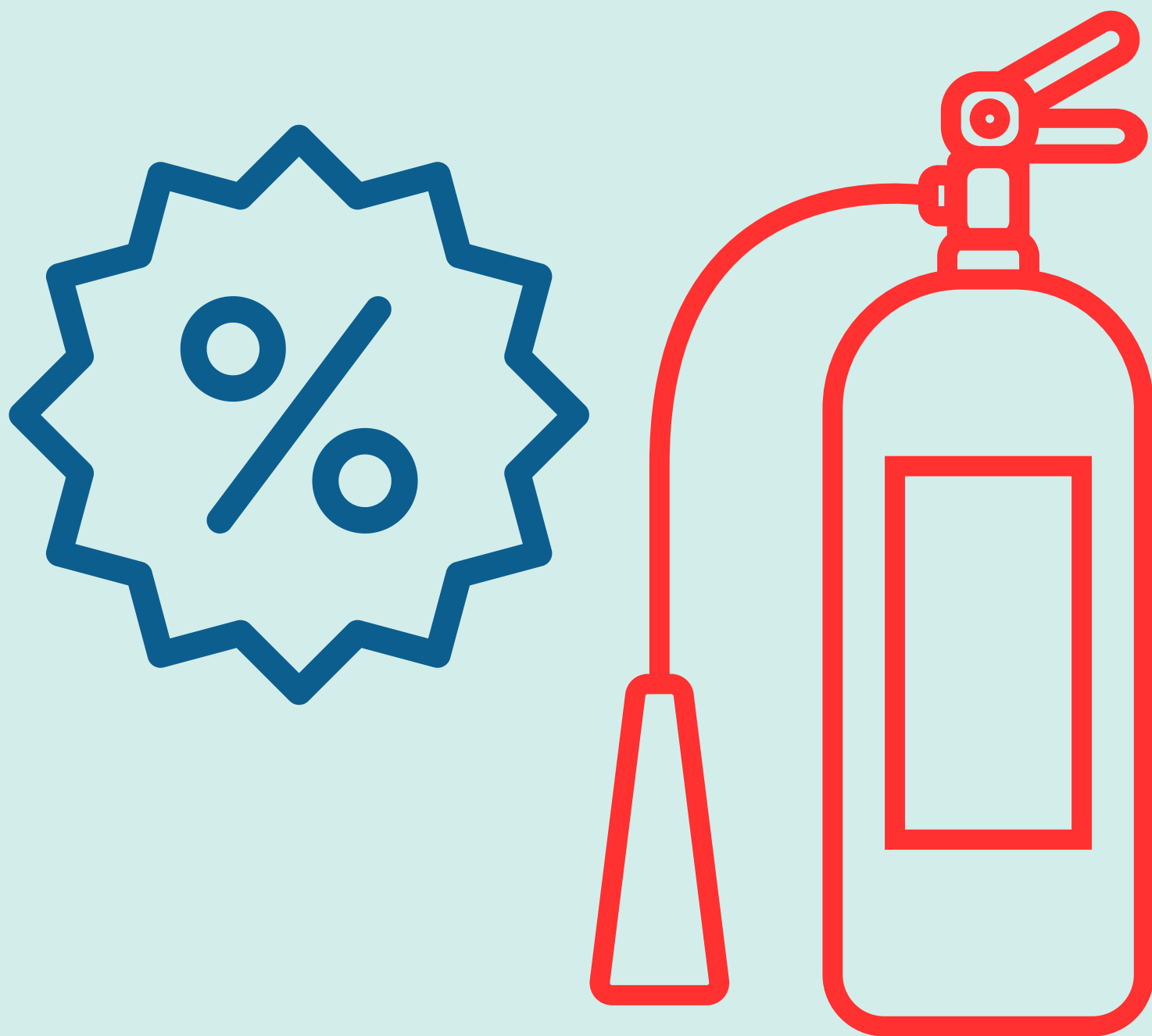
Opportunità di volontariato

Istituire programmi di volontariato per attività quali pulizie della comunità, pattugliamenti antincendio e assistenza per incendi controllati.



Incentivi e assistenza

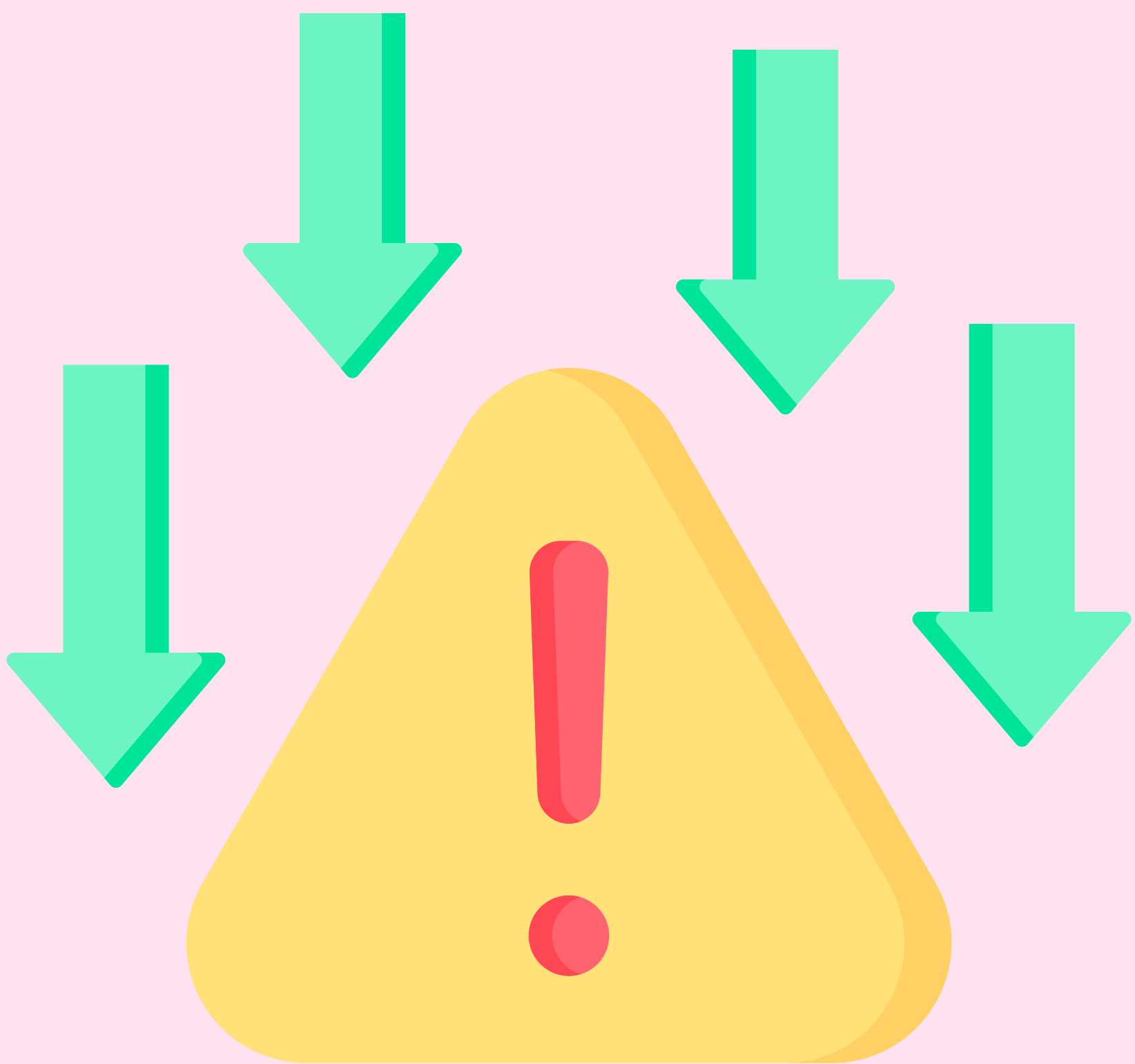
Offrire incentivi per l'adozione di pratiche antincendio, come sovvenzioni o sconti per modifiche antincendio delle abitazioni, e fornire assistenza a coloro che necessitano di aiuto per implementare misure di sicurezza.



IMPATTO

Rischio ridotto

Le comunità diventano più resilienti e meglio protette dagli incendi boschivi.



PRATICHE SOSTENIBILI

Adozione di comportamenti e pratiche antincendio a lungo termine.



PARTECIPAZIONE ATTIVA

Maggiore coinvolgimento della comunità negli sforzi in corso per la gestione degli incendi boschivi, creando una cultura di preparazione e di azione proattiva.



IL RUOLO DEI CITTADINI NELLA GESTIONE DEGLI INCENDI BOSCHIVI



COINVOLGIMENTO DEI CITTADINI



SILVANUS

www.silvanus-project.eu

PREVENZIONE

Obiettivo

- Ridurre il rischio di incendi boschivi attraverso misure proattive e il coinvolgimento della comunità.



AZIONI CHIAVE

Creare spazi difendibili

I proprietari di case possono rimuovere la vegetazione e altri materiali infiammabili dai dintorni delle loro abitazioni per creare una zona cuscinetto in grado di rallentare la propagazione degli incendi boschivi.



Paesaggistica resistente al fuoco

Piantare piante resistenti al fuoco e utilizzare materiali non combustibili per la progettazione del paesaggio può ridurre la probabilità che un incendio boschivo si propaghi alle abitazioni.



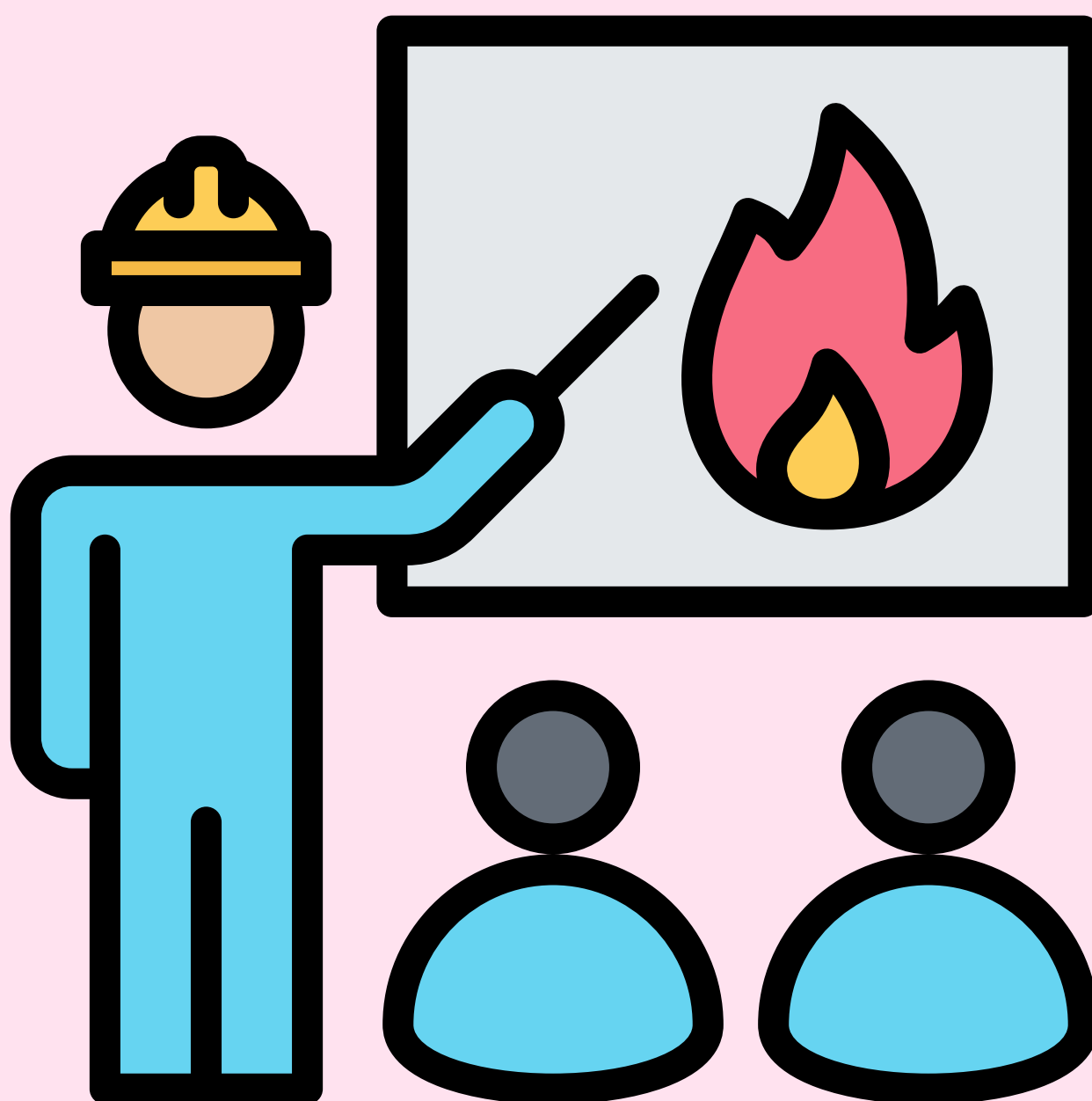
Pratiche di sicurezza

I cittadini possono adottare pratiche sicure, come smaltire correttamente i rifiuti del giardino, non bruciare i detriti durante i periodi ad alto rischio e utilizzare in sicurezza bracieri e griglie.



Programmi di sicurezza antincendio della comunità

Partecipare o organizzare programmi comunitari volti a sensibilizzare i residenti sulla sicurezza antincendio e sulla riduzione dei rischi.



Segnalazione dei pericoli

I cittadini possono segnalare alle autorità locali potenziali rischi di incendio, come siti di combustione abusivi o materiali pericolosi.



PREPARAZIONE

Obiettivo

- Garantire che i cittadini siano pronti ad agire rapidamente ed efficacemente in caso di incendio boschivo.



AZIONI CHIAVE

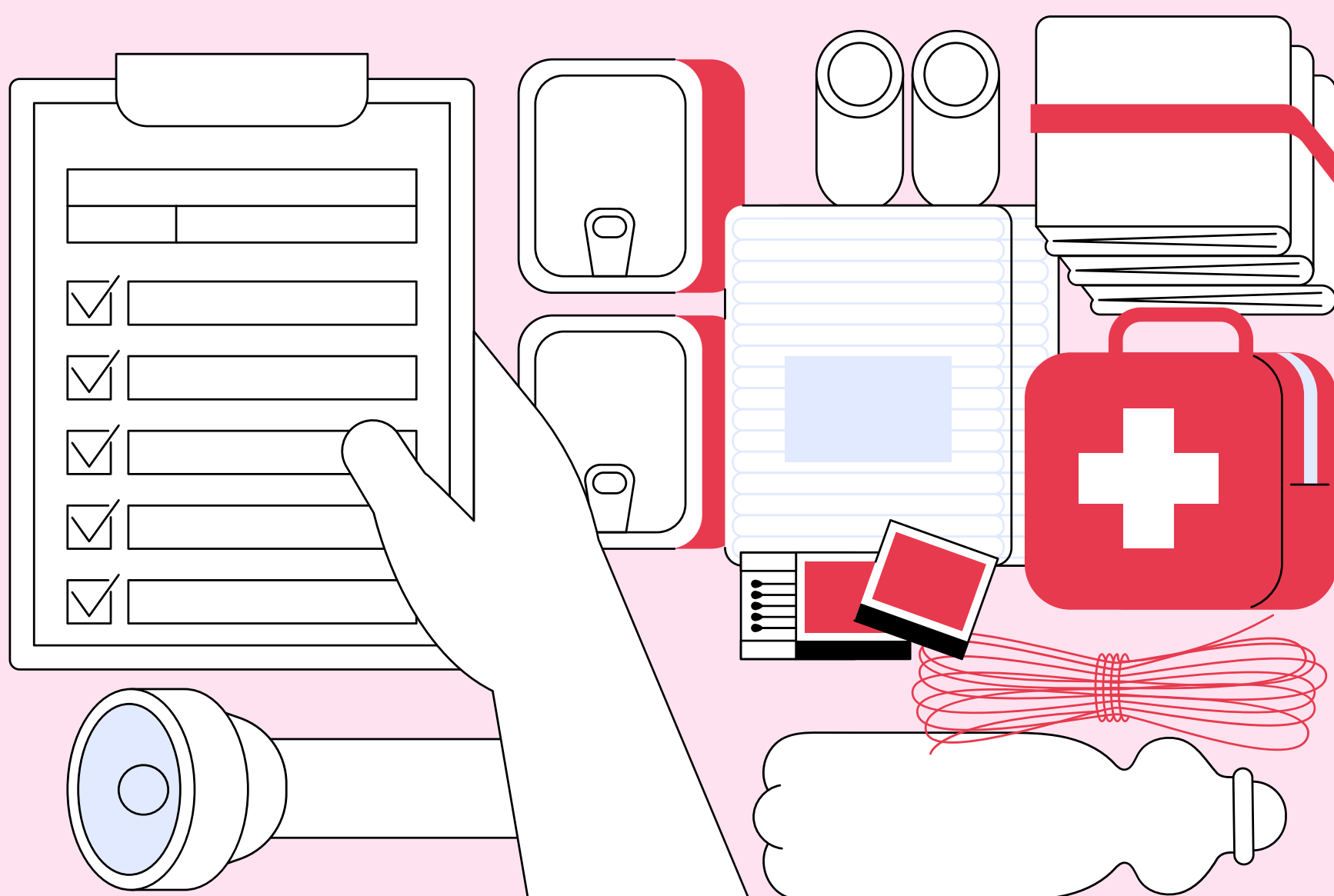
Piani di emergenza

Sviluppare e mantenere un piano di emergenza che includa percorsi di evacuazione, piani di comunicazione e un elenco degli oggetti essenziali da portare in caso di evacuazione.



Kit di emergenza

Preparare kit di emergenza con beni di prima necessità come cibo, acqua, medicinali, documenti importanti e provviste per gli animali domestici.



Rimanere informati

Rimanere aggiornati sulle condizioni e gli avvisi relativi agli incendi boschivi tramite notizie locali, bollettini meteo e avvisi di emergenza.



Miglioramenti domestici resistenti al fuoco

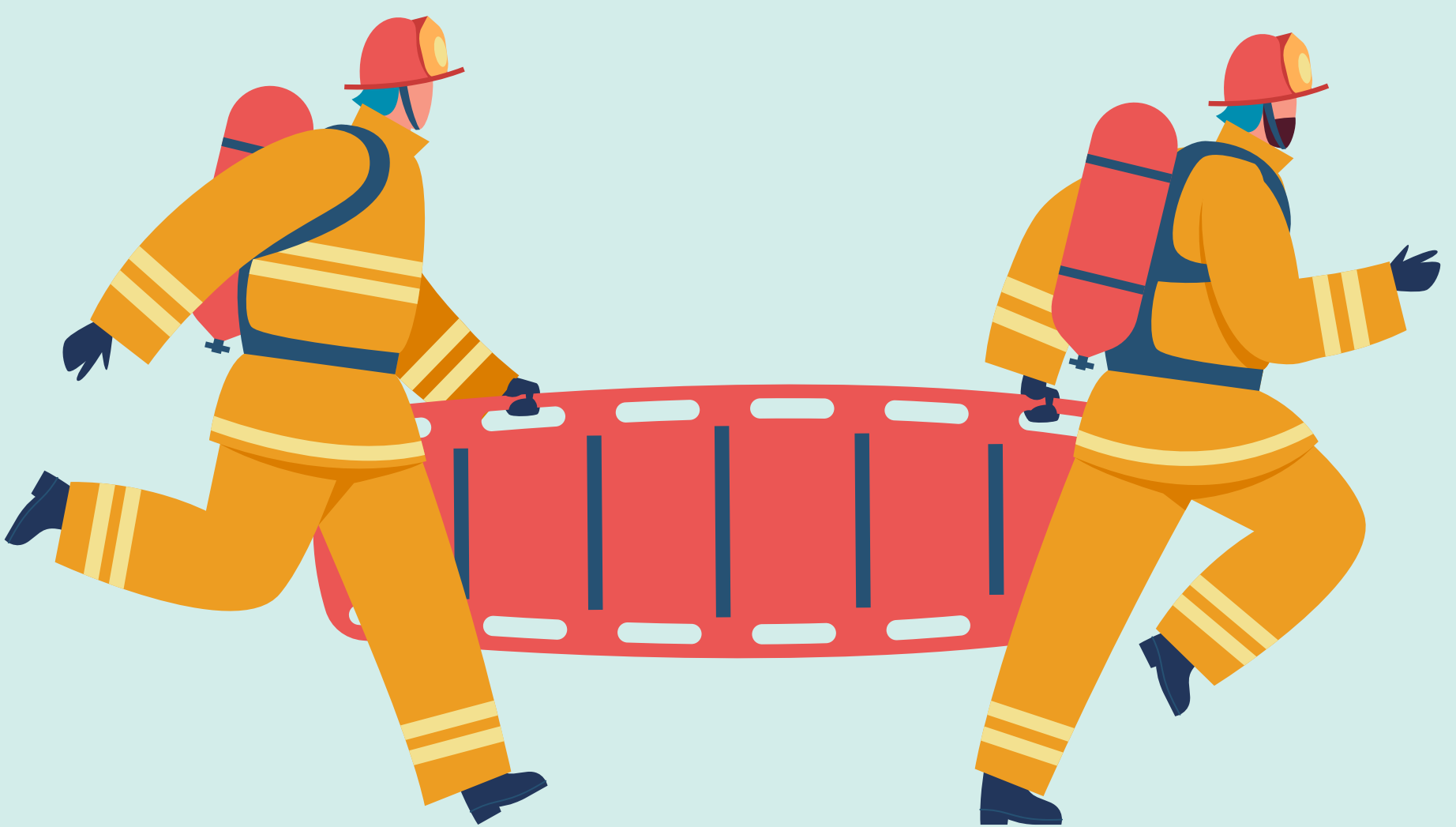
Investire in materiali da costruzione ignifughi e in migliorie alla casa, come l'installazione di tetti e finestre ignifughe.



RISPOSTA

Obiettivo

- Rispondere efficacemente agli incendi boschivi attivi, garantendo la sicurezza e supportando gli sforzi antincendio.



AZIONI CHIAVE

Evacuare quando necessario

Seguire tempestivamente gli ordini di evacuazione per garantire la sicurezza personale e consentire ai servizi di emergenza di concentrarsi sulla lotta contro l'incendio.



Aiutare i vicini

Aiutare i vicini, soprattutto quelli anziani o con problemi di mobilità, a evacuare in sicurezza.



Supporto volontario

I cittadini formati possono offrirsi volontari per supportare i soccorritori, ad esempio fornendo supporto logistico, aiutando nelle comunicazioni o offrendo riparo.



Restare fuori dalle aree riservate

Per garantire la sicurezza e non ostacolare le operazioni di spegnimento degli incendi, evitare le aree chiuse dalle autorità.



Utilizzare canali di comunicazione sicuri

Per informazioni e aggiornamenti, utilizzare i canali ufficiali ed evitare di diffondere voci o informazioni non verificate.



RECUPERO

Obiettivo

- Sostenere gli sforzi di recupero e ricostruzione della comunità dopo un incendio boschivo.



AZIONI CHIAVE

Valutazione dei danni

Partecipare alle valutazioni della comunità per documentare i danni e identificare le esigenze di recupero.



Ricostruzione della comunità

Partecipare a progetti di ricostruzione della comunità, come la rimozione dei detriti, la riparazione delle infrastrutture e il sostegno alle famiglie colpite.



Supporto emotivo

Fornire supporto emotivo ai vicini e ai membri della comunità che potrebbero essere rimasti traumatizzati dall'esperienza degli incendi boschivi.



PROGETTI DI RESTAURO

Partecipare a progetti di ripristino ambientale, come la ripiantumazione di alberi e il ripristino degli habitat naturali colpiti dall'incendio.





Partecipando attivamente a queste fasi, i cittadini svolgono un ruolo cruciale nel ridurre i rischi di incendi boschivi, garantendo la sicurezza personale e della comunità e supportando efficaci sforzi di risposta e recupero. Le comunità coinvolte sono meglio preparate ad affrontare gli incendi boschivi e a riprendersi più rapidamente ed efficacemente, rendendo il coinvolgimento dei cittadini una componente essenziale della gestione completa degli incendi boschivi.

VANTAGGI DEL COINVOLGIMENTO DEI CITTADINI



COINVOLGIMENTO DEI CITTADINI



SILVANUS

www.silvanus-project.eu

DECISIONI CONSAPEVOLI

I cittadini coinvolti sono meglio informati sui rischi degli incendi boschivi e sulle pratiche di sicurezza, il che consente loro di prendere decisioni più consapevoli durante le emergenze.



RILEVAMENTO PRECOCE E SEGNALAZIONE

I cittadini attenti e consapevoli possono contribuire a individuare e segnalare tempestivamente gli incendi boschivi, prevenendo potenzialmente focolai più estesi.



FAMIGLIE PREPARATE

Quando i cittadini si impegnano in attività di preparazione, come la creazione di spazi difendibili e l'elaborazione di piani di emergenza, l'intera comunità diventa più sicura.



PRONTEZZA ALLE EMERGENZE

La partecipazione dell'intera comunità alle esercitazioni e alla formazione garantisce che tutti sappiano cosa fare e dove andare durante un incendio boschivo, riducendo il caos e aumentando l'efficienza durante le evacuazioni.



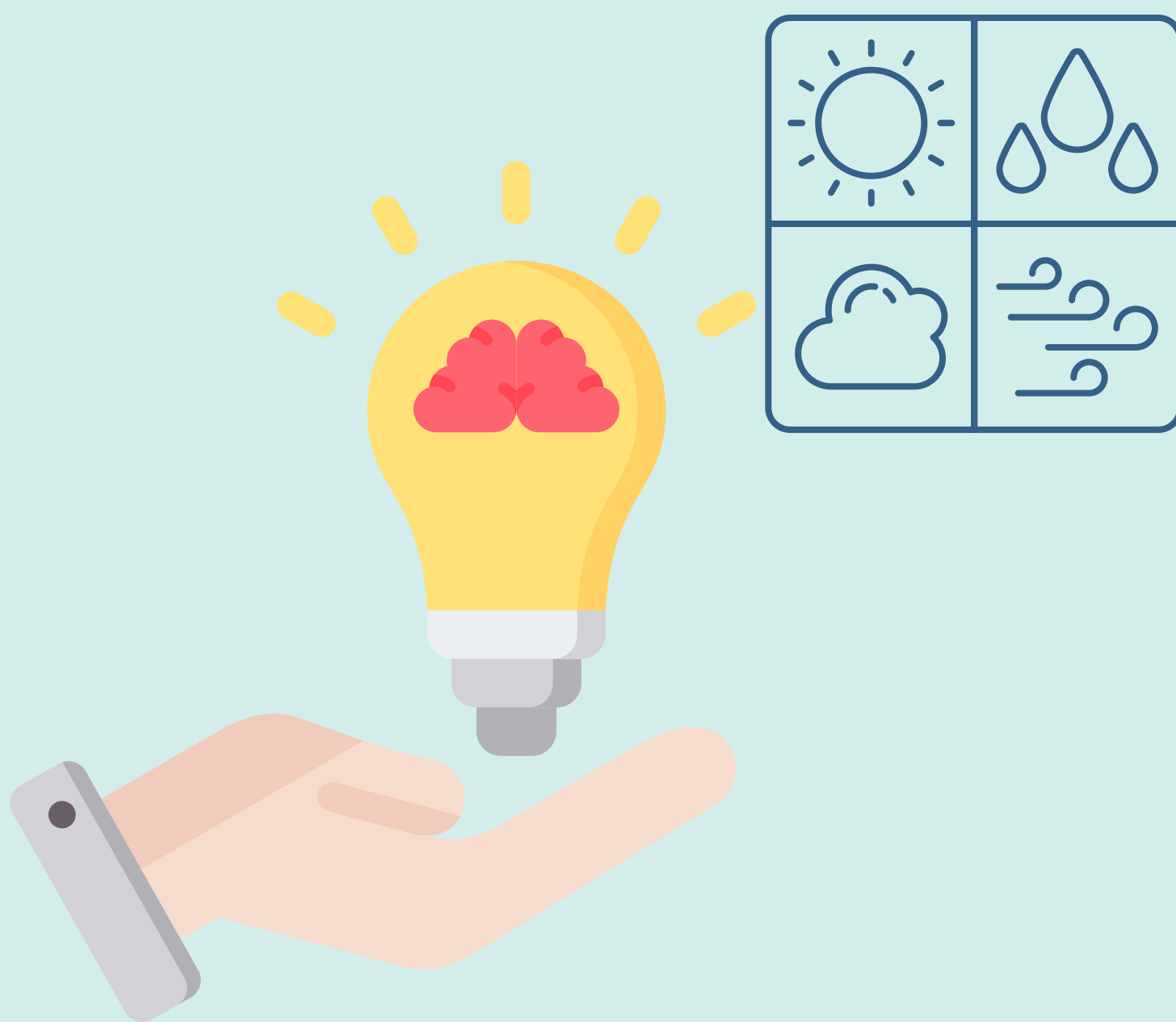
SUPPORTO VOLONTARIO

I cittadini impegnati possono offrirsi volontari per assistere i vigili del fuoco professionisti e i servizi di emergenza, fornendo manodopera e risorse aggiuntive.



CONOSCENZA LOCALE

I residenti apportano preziose conoscenze locali sul territorio, sulle condizioni meteorologiche e sulle dinamiche della comunità, che possono contribuire a una gestione più efficace degli incendi boschivi.



DIFFUSIONE DELLE INFORMAZIONI

I cittadini impegnati possono contribuire a diffondere informazioni importanti e materiali educativi in tutta la comunità, raggiungendo un pubblico più vasto.



INFLUENZA DEI PARI

Le persone sono più propense ad adottare misure di sicurezza quando vedono che i loro vicini e coetanei fanno lo stesso.



CAMBIAMENTO CULTURALE

Un impegno continuo promuove una cultura di sicurezza e preparazione, rendendo la consapevolezza degli incendi boschivi una parte permanente della vita della comunità.



ISTRUZIONE DEI GIOVANI

I programmi rivolti alle scuole e alle organizzazioni giovanili garantiscono che la prossima generazione cresca con una solida comprensione dei rischi degli incendi boschivi e delle misure di sicurezza.



SOLUZIONI EQUE

Un coinvolgimento inclusivo porta a soluzioni più eque e complete per la gestione degli incendi boschivi, tenendo conto delle esigenze dell'intera comunità.



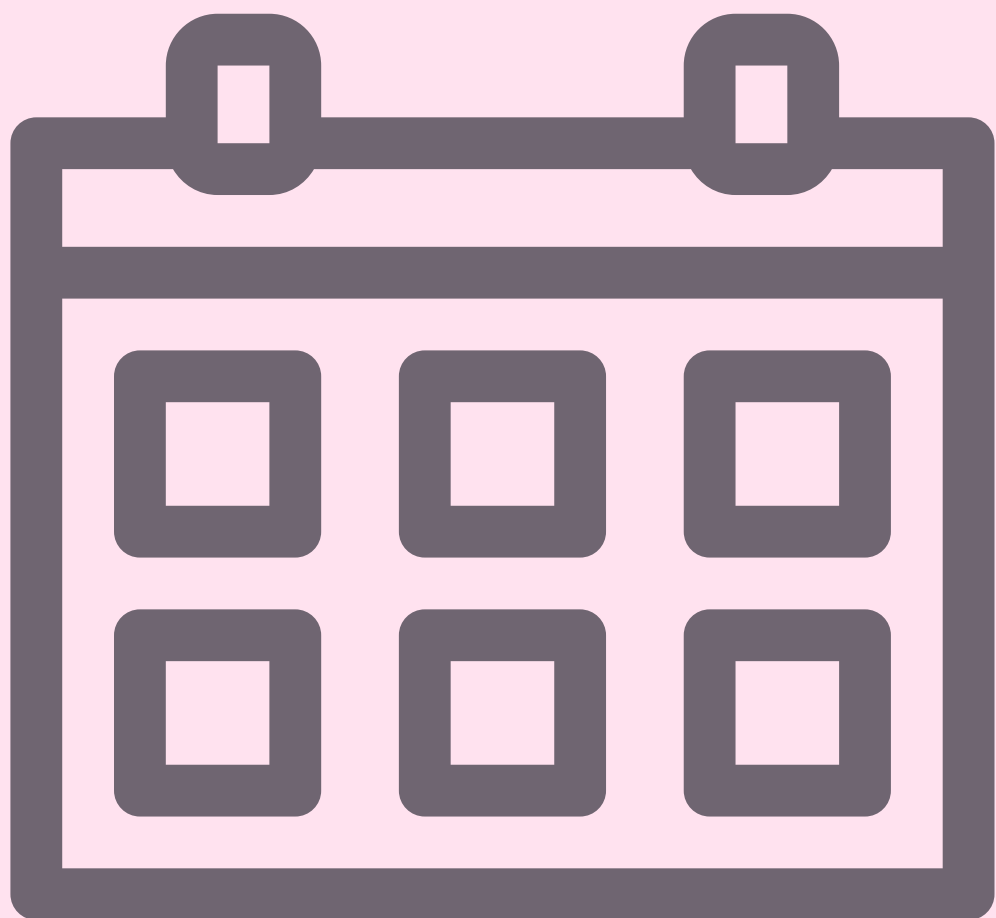
COLLABORAZIONE CON LE AUTORITÀ

Un rapporto di cooperazione tra la comunità e le autorità locali migliora l'attuazione e l'efficacia delle strategie di gestione degli incendi boschivi.



IMPEGNO A LUNGO TERMINE

Il coinvolgimento dei cittadini promuove un impegno a lungo termine verso pratiche sostenibili, garantendo sforzi costanti nella prevenzione e nella preparazione agli incendi boschivi.



METODI DI COINVOLGIMENTO



COINVOLGIMENTO DEI CITTADINI



SILVANUS

www.silvanus-project.eu

Sfruttando una varietà di metodi, canali e tecnologie, le comunità possono coinvolgere efficacemente i cittadini nella gestione degli incendi boschivi.



Questi strumenti non solo migliorano la consapevolezza e la preparazione, ma promuovono anche un approccio collaborativo alla prevenzione, alla risposta e al recupero dagli incendi boschivi.

WORKSHOP E SESSIONI DI FORMAZIONE

Organizzare workshop e sessioni di formazione per informare i cittadini sui rischi degli incendi boschivi, sulle misure di prevenzione e sulla preparazione alle emergenze.

Possono essere tenuti in centri comunitari, scuole e altri luoghi locali.



RIUNIONI PUBBLICHE

Organizzare regolarmente incontri pubblici in cui i membri della comunità possano discutere strategie di gestione degli incendi boschivi, condividere preoccupazioni e ricevere aggiornamenti dalle autorità locali e dagli esperti.



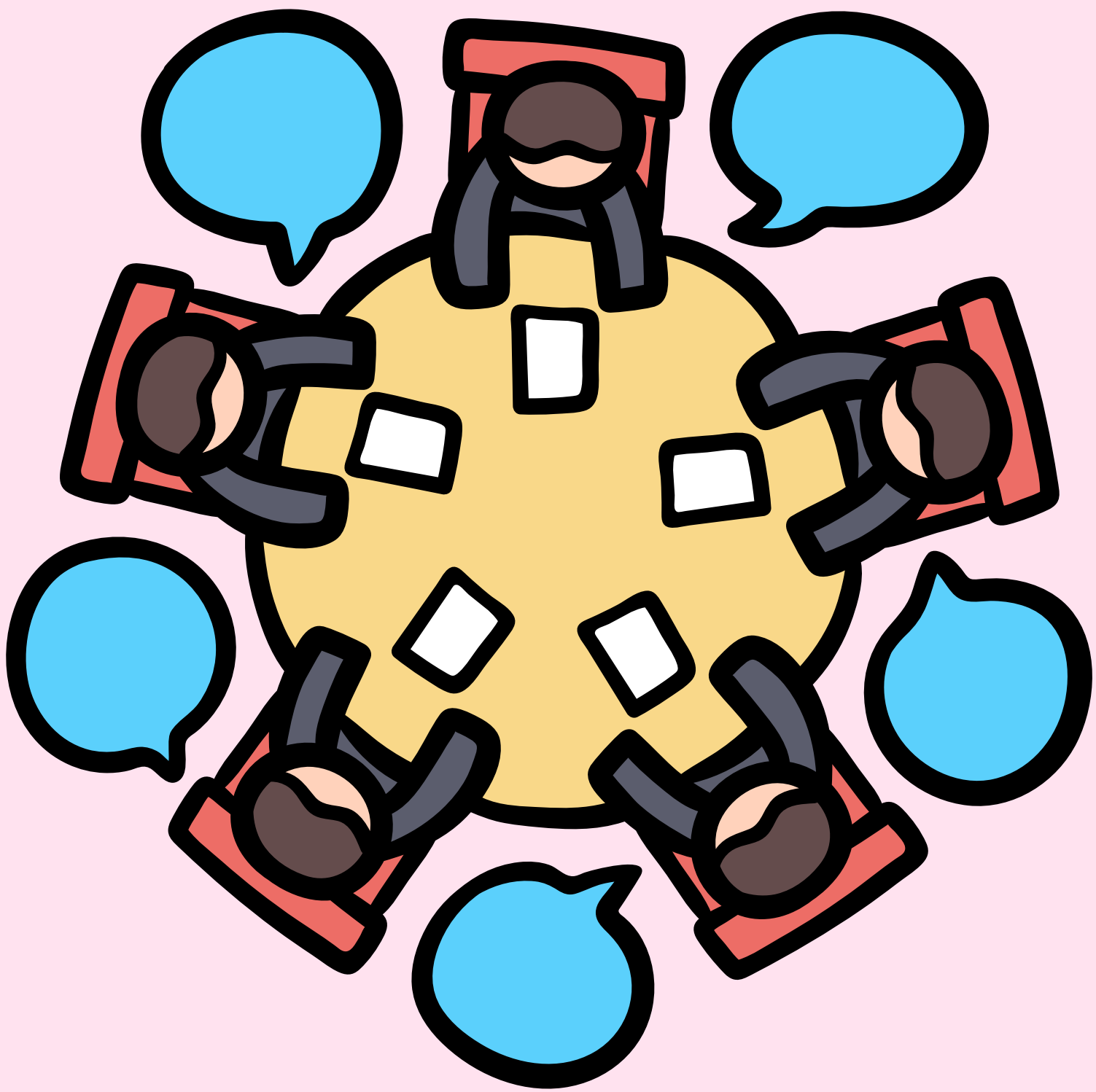
SONDAGGI E QUESTIONARI

Utilizzare sondaggi e questionari per raccogliere contributi dai membri della comunità in merito alle loro esperienze, esigenze e suggerimenti in merito alla gestione degli incendi boschivi.



CONSIGLI E COMITATI CONSULTIVI

Istituire consigli e comitati consultivi che comprendano rappresentanti della comunità per fornire suggerimenti sui piani e sulle politiche di gestione degli incendi boschivi.



SQUADRE DI PREVENZIONE INCENDI

Creare team di volontari dedicati ad attività quali la pulizia della vegetazione, l'esecuzione di ispezioni domestiche e l'educazione dei vicini sulla sicurezza antincendio.



VOLONTARI PER LA RISPOSTA ALLE EMERGENZE

Formare e organizzare volontari che assistano i soccorritori professionisti durante gli incendi boschivi, fornendo supporto logistico, comunicativo e di soccorso.



FIERE SULLA SICUREZZA ANTINCENDIO

Organizzare fiere ed esposizioni incentrate sulla sicurezza contro gli incendi boschivi, con dimostrazioni, stand informativi e attività per tutte le età.



GIORNALI E RIVISTE

Publicare articoli e annunci pubblicitari su quotidiani e riviste locali per sensibilizzare sui rischi degli incendi boschivi e promuovere attività di coinvolgimento.



RADIO E TELEVISIONE

Utilizzare le stazioni radiofoniche e televisive locali per trasmettere annunci di pubblica utilità, interviste con esperti e aggiornamenti in tempo reale durante gli incendi boschivi.



SITI WEB

Gestire siti web dedicati con informazioni complete sulla gestione degli incendi boschivi, comprese risorse, aggiornamenti e modalità per partecipare.



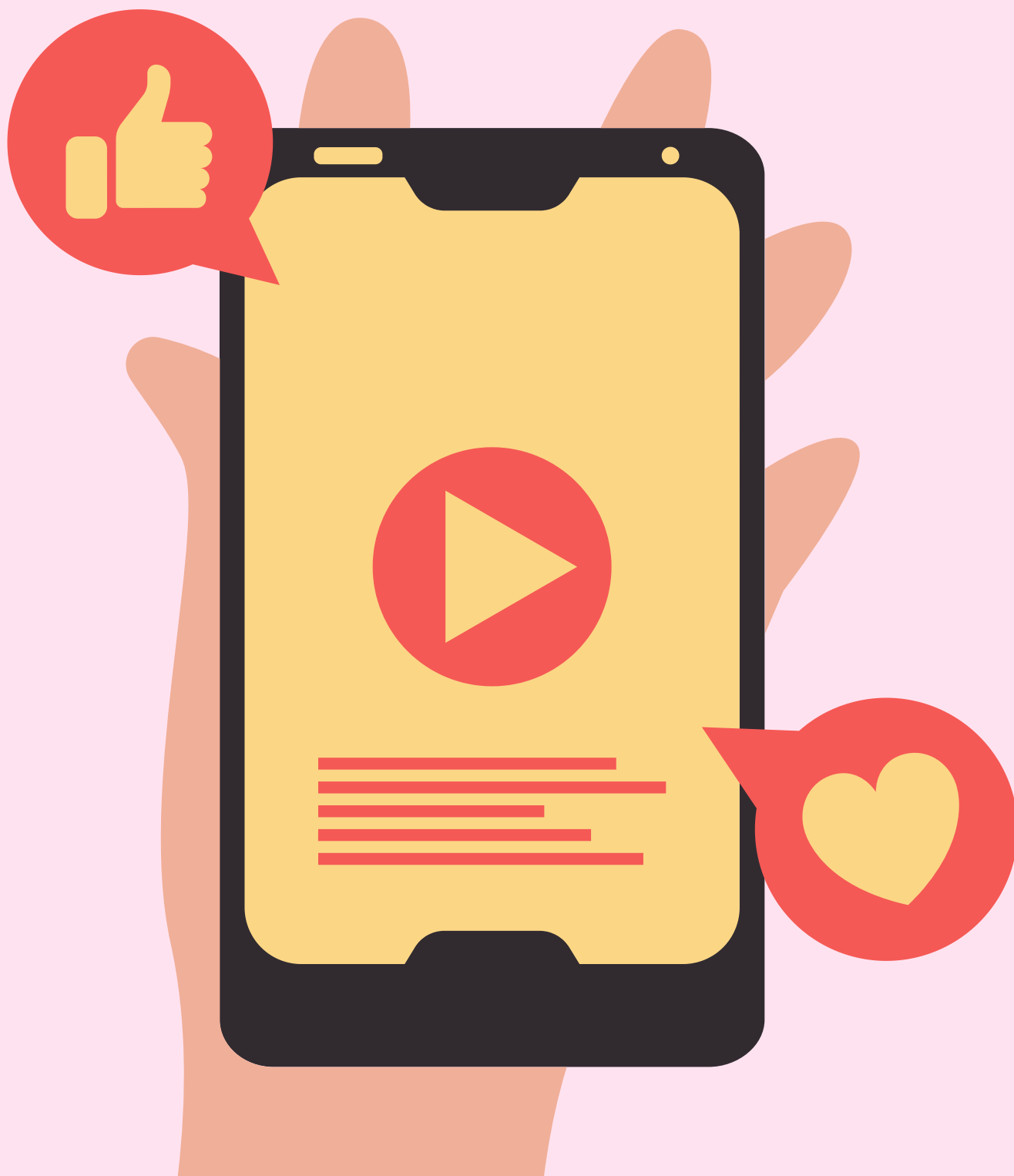
NEWSLETTER VIA E-MAIL

Inviare regolarmente newsletter via email per tenere informati i membri della community sui prossimi eventi, sugli aggiornamenti importanti e sulle opportunità di coinvolgimento.



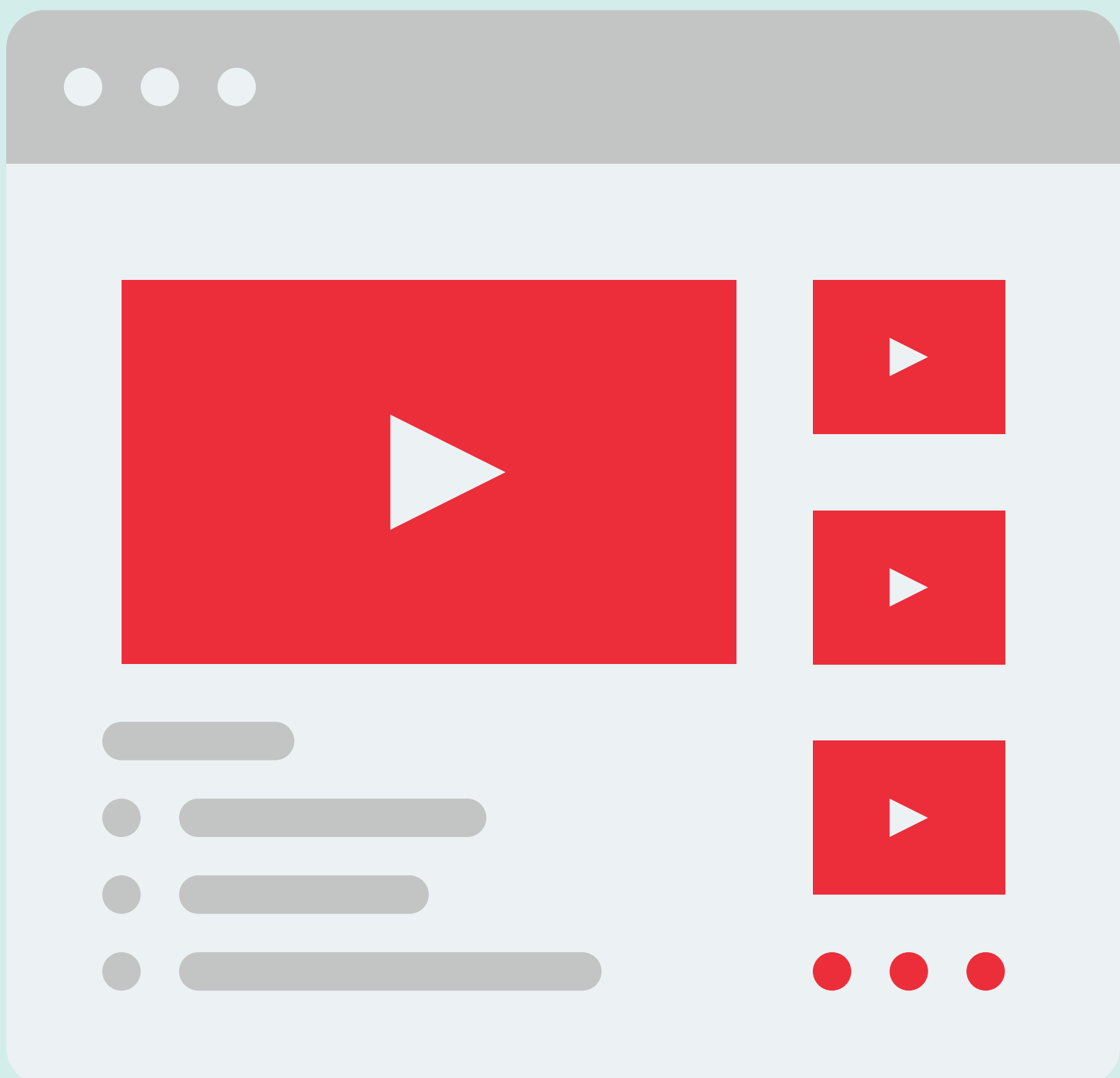
FACEBOOK, TWITTER E INSTAGRAM

Utilizza le piattaforme dei social media per condividere informazioni in tempo reale, interagire con i membri della comunità e promuovere eventi e iniziative.



YOUTUBE

Crea e condividi video
didattici, tutorial e webinar
sulla sicurezza e la gestione
degli incendi boschivi.



SISTEMI DI ALLERTA

Implementare app mobili che forniscano avvisi e notifiche in tempo reale sui rischi di incendi boschivi, ordini di evacuazione e suggerimenti per la sicurezza.



APP DI COINVOLGIMENTO

Utilizzare app che facilitino il coinvolgimento della comunità, come piattaforme per segnalare pericoli, fare volontariato e partecipare a sondaggi.



BACHECHE FISICHE

Collocare bacheche in luoghi centrali come biblioteche, centri comunitari e supermercati per condividere informazioni sulla gestione degli incendi boschivi e sugli eventi imminenti.



BACHECHE DIGITALI

Utilizzare display digitali negli spazi pubblici per fornire informazioni dinamiche e aggiornate.



MAPPATURA E ANALISI

Utilizzare la tecnologia GIS per creare mappe dettagliate del rischio di incendi boschivi, percorsi di evacuazione e risorse della comunità. Queste mappe possono essere condivise con il pubblico per migliorare la comprensione e la preparazione.



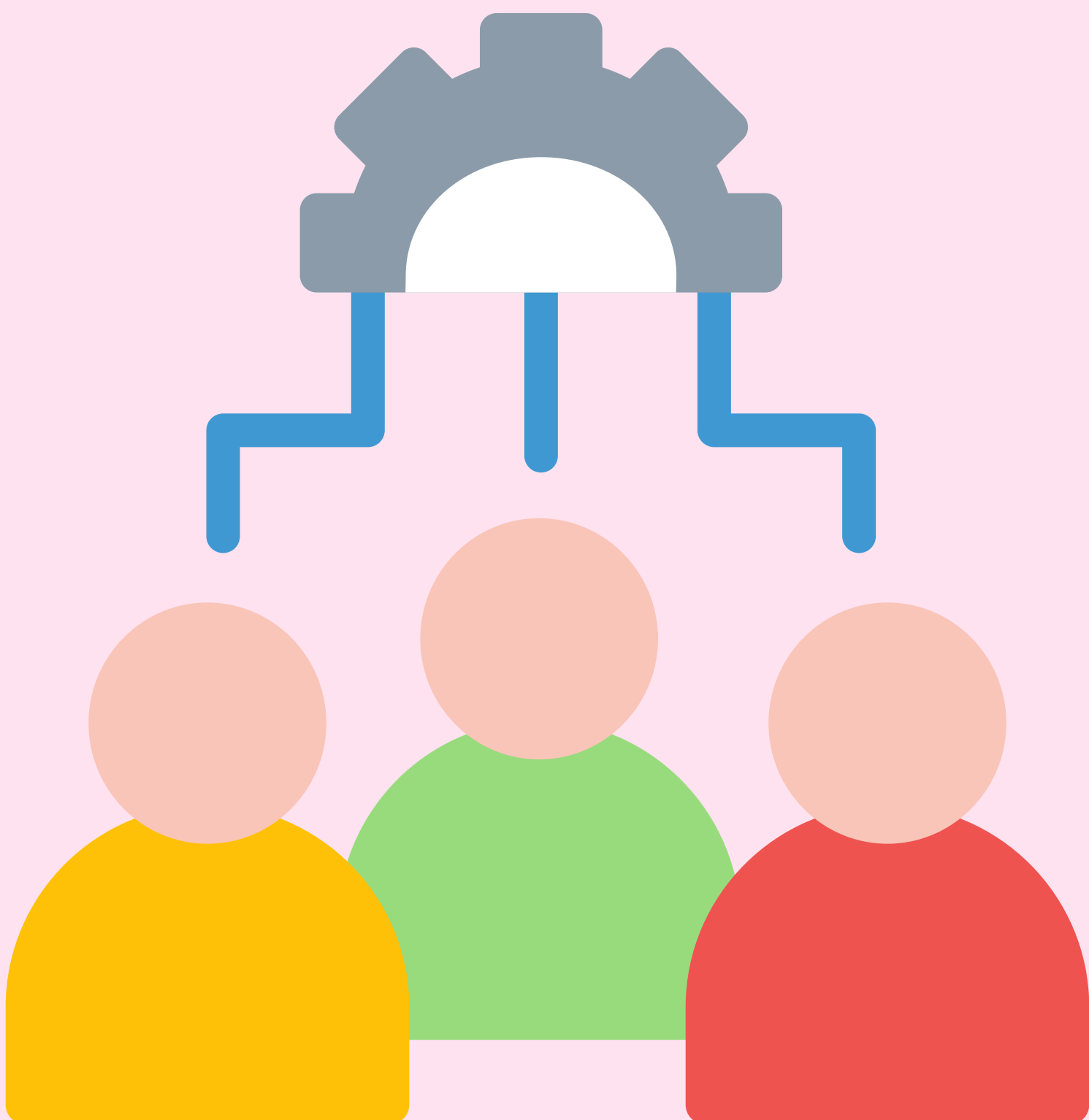
PIATTAFORME INTERATTIVE

Sviluppare piattaforme interattive in cui i membri della comunità possano visualizzare e interagire con le mappe del rischio di incendi boschivi e contribuire con dati o osservazioni.



RACCOLTA DATI

Utilizzare piattaforme di crowdsourcing per raccogliere dati dai membri della comunità, come segnalazioni di avvistamenti di incendi boschivi, condizioni pericolose ed esperienze di evacuazione.



SIMULAZIONI DI ALLENAMENTO

Utilizzare tecnologie VR e AR per creare simulazioni di formazione immersive che aiutino i membri della comunità a mettere in pratica azioni di risposta alle emergenze in un ambiente sicuro.



ESPERIENZE EDUCATIVE

Sviluppare esperienze VR e AR che educano il pubblico sul comportamento in caso di incendi boschivi, sulle misure di prevenzione e sull'importanza della preparazione.



FORUM ONLINE E GRUPPI DI DISCUSSIONE

Creare forum online e gruppi di discussione in cui i membri della comunità possano condividere informazioni, fare domande e collaborare alle iniziative di gestione degli incendi boschivi.



PIATTAFORME DI COLLABORAZIONE

Utilizzare piattaforme come Slack o Microsoft Teams per facilitare la comunicazione e il coordinamento tra gruppi di volontari, comitati consultivi e autorità locali.



SFIDE E BARRIERE



COINVOLGIMENTO DEI CITTADINI



SILVANUS

www.silvanus-project.eu



Coinvolgere i cittadini nella gestione degli incendi boschivi può essere molto utile, ma comporta anche diverse sfide e barriere. Comprendere questi ostacoli può aiutare a sviluppare strategie per superarli e migliorare il coinvolgimento della comunità.

MANCANZA DI CONSAPEVOLEZZA E COMPRESIONE

Molti cittadini potrebbero non essere pienamente consapevoli dei rischi associati agli incendi boschivi o dell'importanza del loro ruolo nella gestione degli incendi boschivi.



- Ciò può portare a una mancanza di partecipazione alle attività di preparazione e prevenzione.



- Potrebbe anche comportare risposte ritardate o inadeguate durante le emergenze dovute agli incendi boschivi.

STRATEGIE PER SUPERARE

Campagne educative

Implementare campagne di formazione continua per aumentare la consapevolezza sui rischi degli incendi boschivi e sui vantaggi del coinvolgimento dei cittadini.



Comunicazione mirata

Utilizzare un linguaggio chiaro e accessibile e strategie di comunicazione mirate per raggiungere diversi segmenti della comunità.



APATIA E COMPIACIMENTO

Descrizione

Alcuni membri della comunità potrebbero essere apatici o compiacenti ai rischi degli incendi boschivi, convinti che non possano capitare a loro o che siano di esclusiva responsabilità delle autorità.



Questo atteggiamento può ostacolare l'impegno proattivo e ridurre l'efficacia complessiva degli sforzi di preparazione della comunità.



STRATEGIE PER SUPERARE

Storie e testimonianze personali

Condividere storie vere e testimonianze di persone colpite dagli incendi boschivi per illustrare i potenziali impatti e motivare l'azione.



INCENTIVI

Fornire incentivi alla
partecipazione.



DISINFORMAZIONE E COMUNICAZIONE ERRATA

- La diffusione di informazioni errate o la mancanza di una comunicazione chiara può creare confusione e sfiducia tra i membri della comunità.



- La disinformazione può portare ad azioni inappropriate durante le emergenze e ridurre l'efficacia degli sforzi di coinvolgimento.

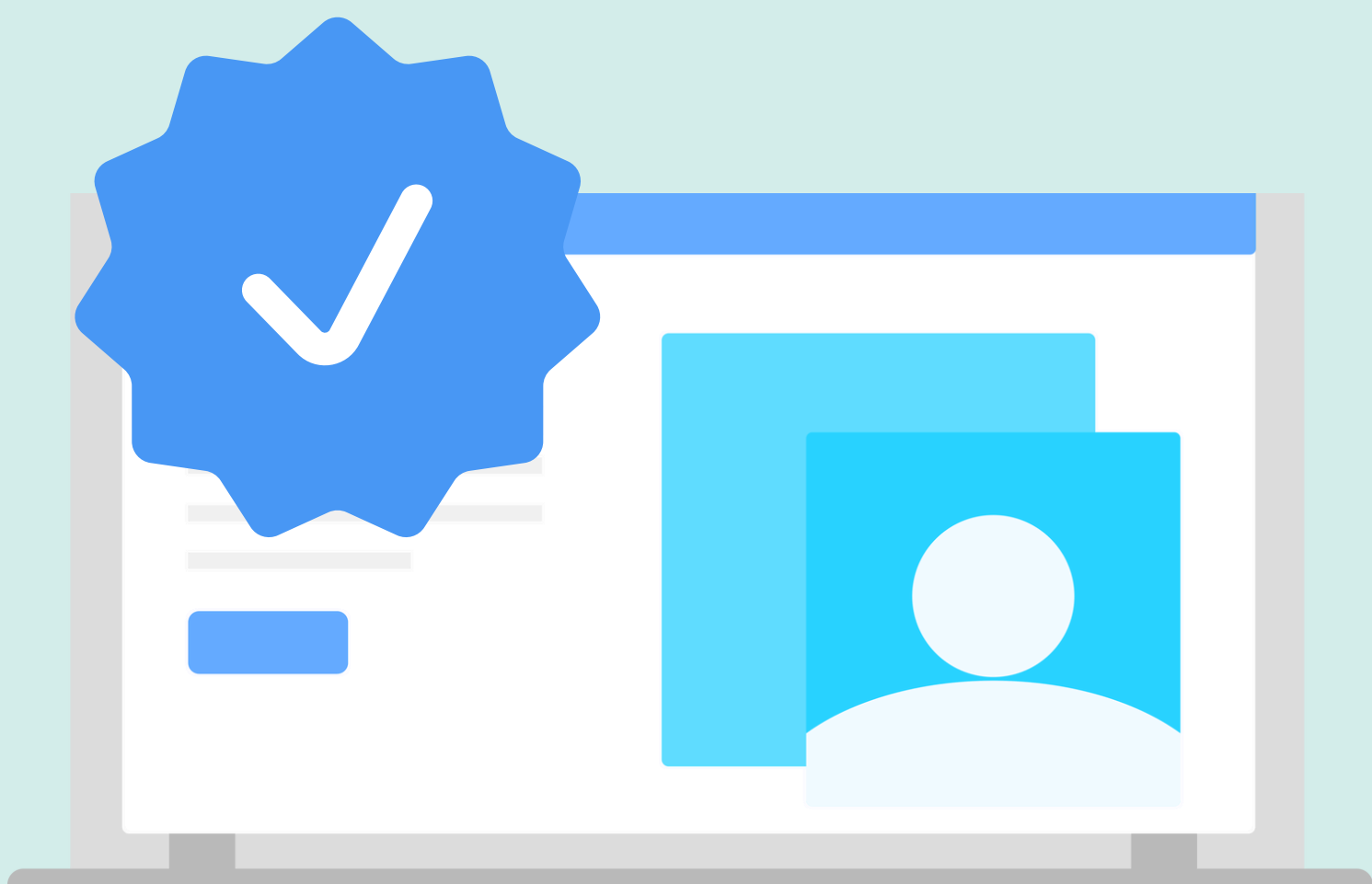
IDEE SBAGLIATE E SCARSA PERCEZIONE DEL RISCHIO

Idee sbagliate e scarsa percezione del rischio spesso portano le persone a sottovalutare i pericoli degli incendi boschivi. Molti credono di poter sfuggire a un incendio boschivo o proteggere le proprie case con un semplice getto d'acqua, azioni radicate in credenze comuni ma fuorvianti. Questi stereotipi sono diffusi in molte comunità, spesso ostacolando le strategie efficaci di preparazione e risposta necessarie per rimanere al sicuro durante gli incendi boschivi.

STRATEGIE PER SUPERARE

Fonti di informazione affidabili

Creare e promuovere fonti di informazione affidabili, come siti web ufficiali, account di social media verificati e aggiornamenti regolari da parte delle autorità locali.



Comunicazione chiara

Assicurare che la comunicazione sia chiara, coerente e trasparente.

Utilizzare più canali per raggiungere un pubblico più ampio.



RISORSE E CAPACITÀ LIMITATE

- Sia i cittadini che le autorità locali potrebbero trovarsi ad affrontare limitazioni di risorse, tra cui tempo, finanziamenti e manodopera limitati da dedicare alle attività di coinvolgimento.



- Le limitazioni delle risorse possono restringere la portata e la portata delle iniziative di coinvolgimento.

STRATEGIE PER SUPERARE

Approcci culturalmente sensibili

Sviluppare strategie di coinvolgimento culturalmente sensibili che tengano conto delle esigenze e delle prospettive uniche dei diversi gruppi della comunità.



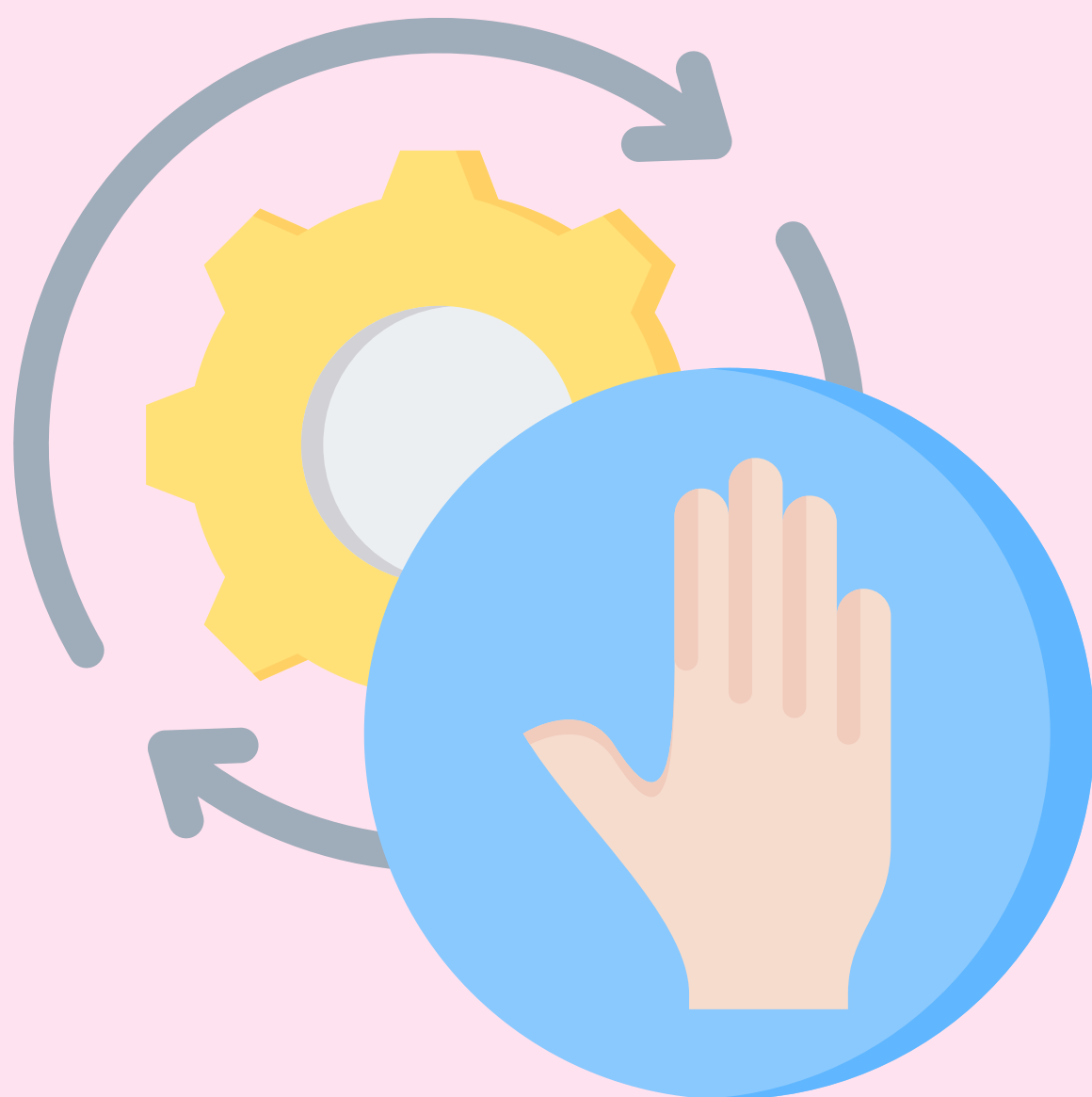
Risorse multilingue

Fornire informazioni e risorse in più lingue per garantirne l'accessibilità anche a chi non parla inglese.



RESISTENZA AL CAMBIAMENTO

- Alcune persone potrebbero resistere a cambiare i propri comportamenti o ad adottare nuove pratiche, anche quando ne comprendono i benefici.



- La resistenza al cambiamento può rallentare l'adozione di pratiche efficaci di gestione degli incendi boschivi e ridurre la resilienza complessiva della comunità.

STRATEGIE PER SUPERARE

Campagne per il cambiamento del comportamento

Implementare campagne incentrate sui vantaggi del cambiamento comportamentale e fornire misure pratiche e facili da adottare.

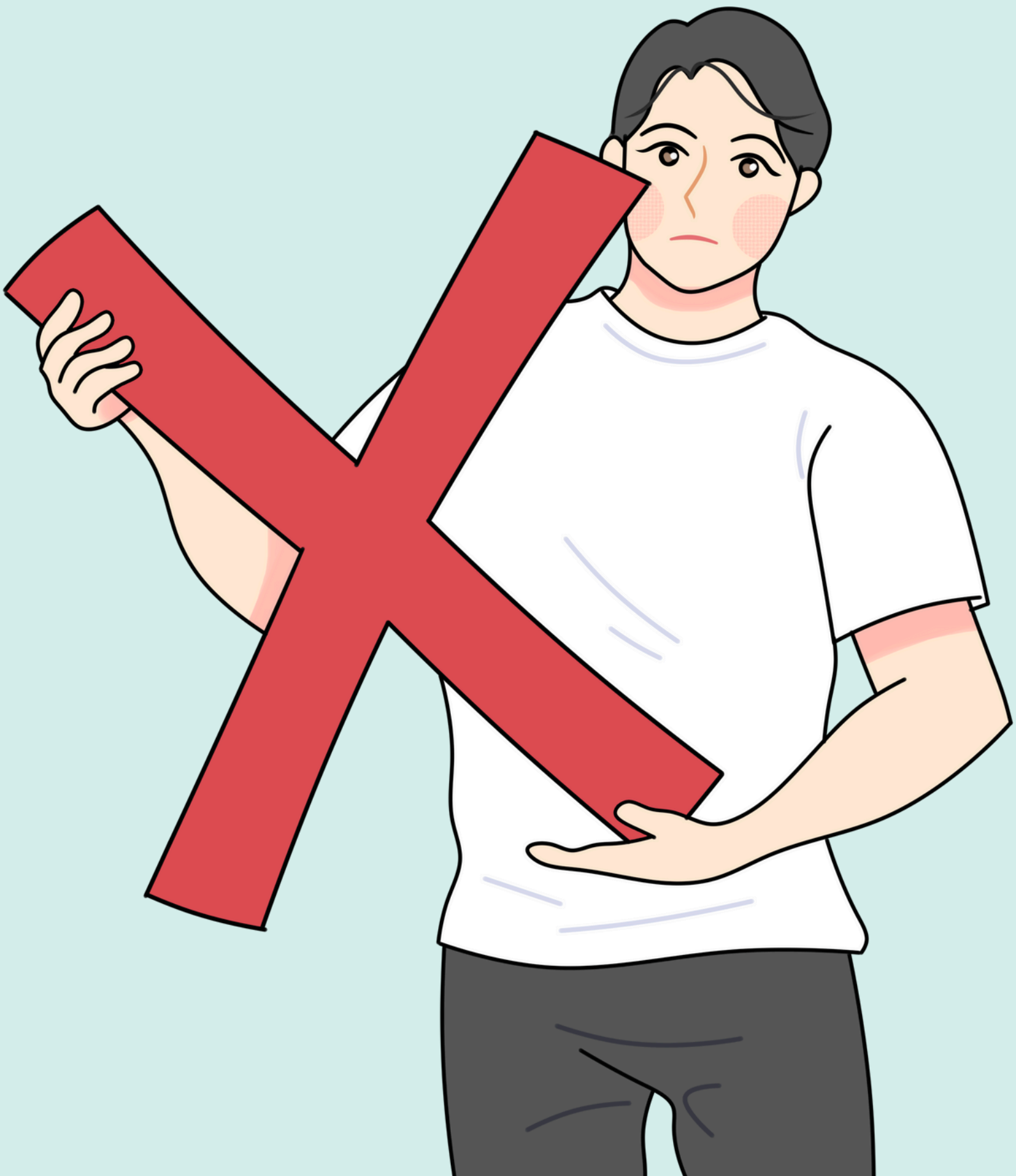


SFIDE DI COORDINAMENTO E COLLABORAZIONE

- Coordinare gli sforzi tra gruppi diversi, tra cui cittadini, autorità locali e organizzazioni, può essere complesso e impegnativo.



- Uno scarso coordinamento può portare alla duplicazione degli sforzi, alla mancanza di servizi e all'uso inefficiente delle risorse.



STRATEGIE PER SUPERARE

Leadership efficace

Stabilire una leadership forte e ruoli e responsabilità chiari per il coordinamento delle attività di coinvolgimento.



Piattaforme di collaborazione

Utilizzare piattaforme e strumenti digitali per facilitare la comunicazione e la collaborazione tra tutte le parti interessate.



Problemi di fiducia

- Una mancanza di fiducia tra i membri della comunità e le autorità può ostacolare gli sforzi di coinvolgimento. Ciò può essere dovuto a esperienze negative passate, a una mancanza di trasparenza percepita o a una comunicazione inefficace.



- I problemi di fiducia possono ridurre la partecipazione e la cooperazione della comunità.

STRATEGIE PER SUPERARE

Costruire relazioni

Investire tempo nella costruzione di relazioni e fiducia attraverso una comunicazione regolare e trasparente e il rispetto costante degli impegni.

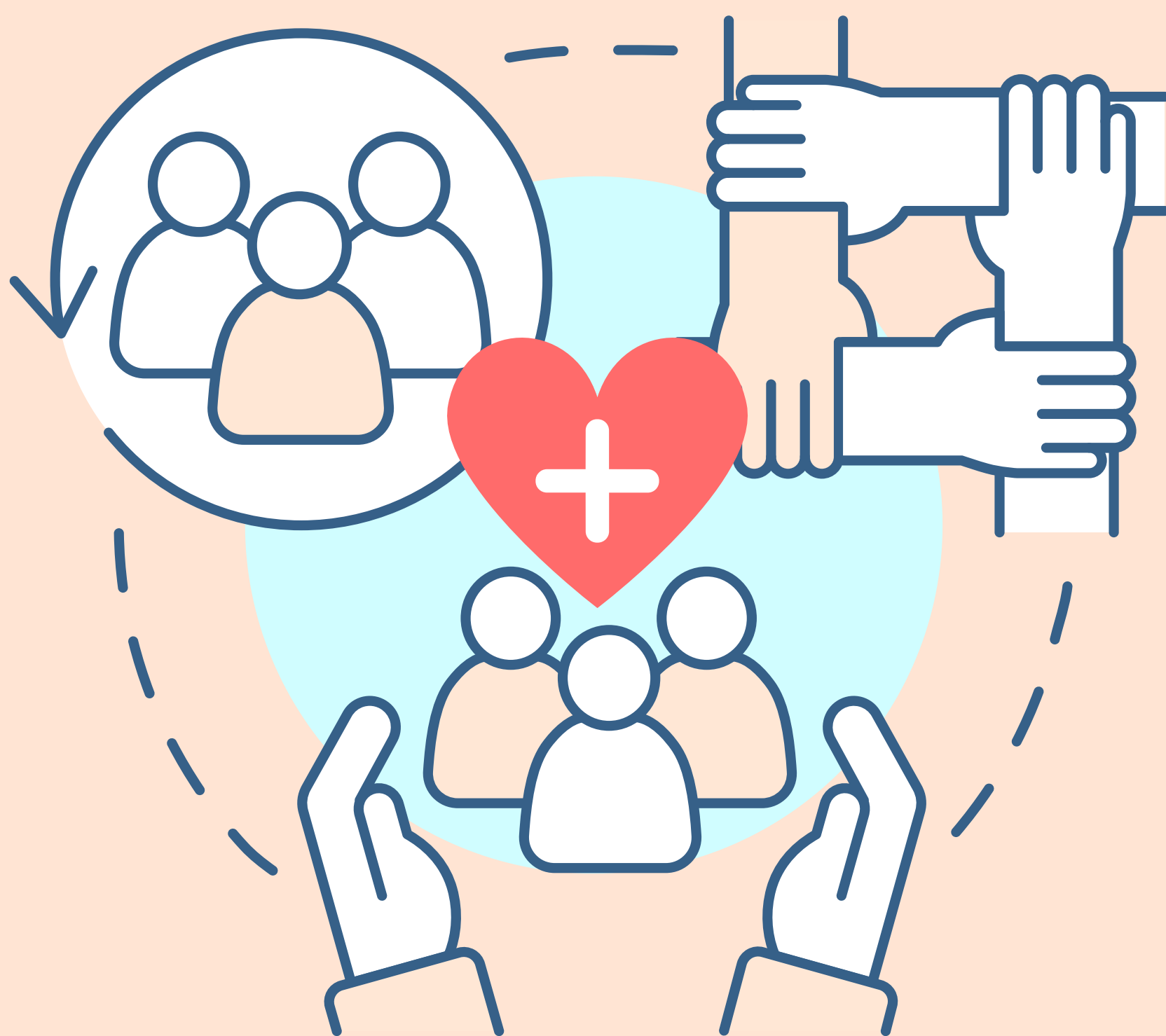


Coinvolgimento della comunità

Coinvolgere i membri della comunità nei processi decisionali per aumentare la trasparenza e la titolarità.



PREPARAZIONE DELLA COMUNITÀ



COINVOLGIMENTO DEI CITTADINI



SILVANUS

www.silvanus-project.eu



La preparazione della comunità implica sforzi coordinati da parte di governi locali, servizi di emergenza, organizzazioni e residenti per sviluppare e implementare strategie che riducano il rischio e l'impatto degli incendi boschivi. Questo tipo di preparazione è essenziale per migliorare la resilienza delle comunità, in particolare quelle nelle aree soggette a incendi boschivi. Ecco una panoramica di ciò che la preparazione della comunità agli incendi boschivi in genere include:

VALUTAZIONE DEL RISCHIO

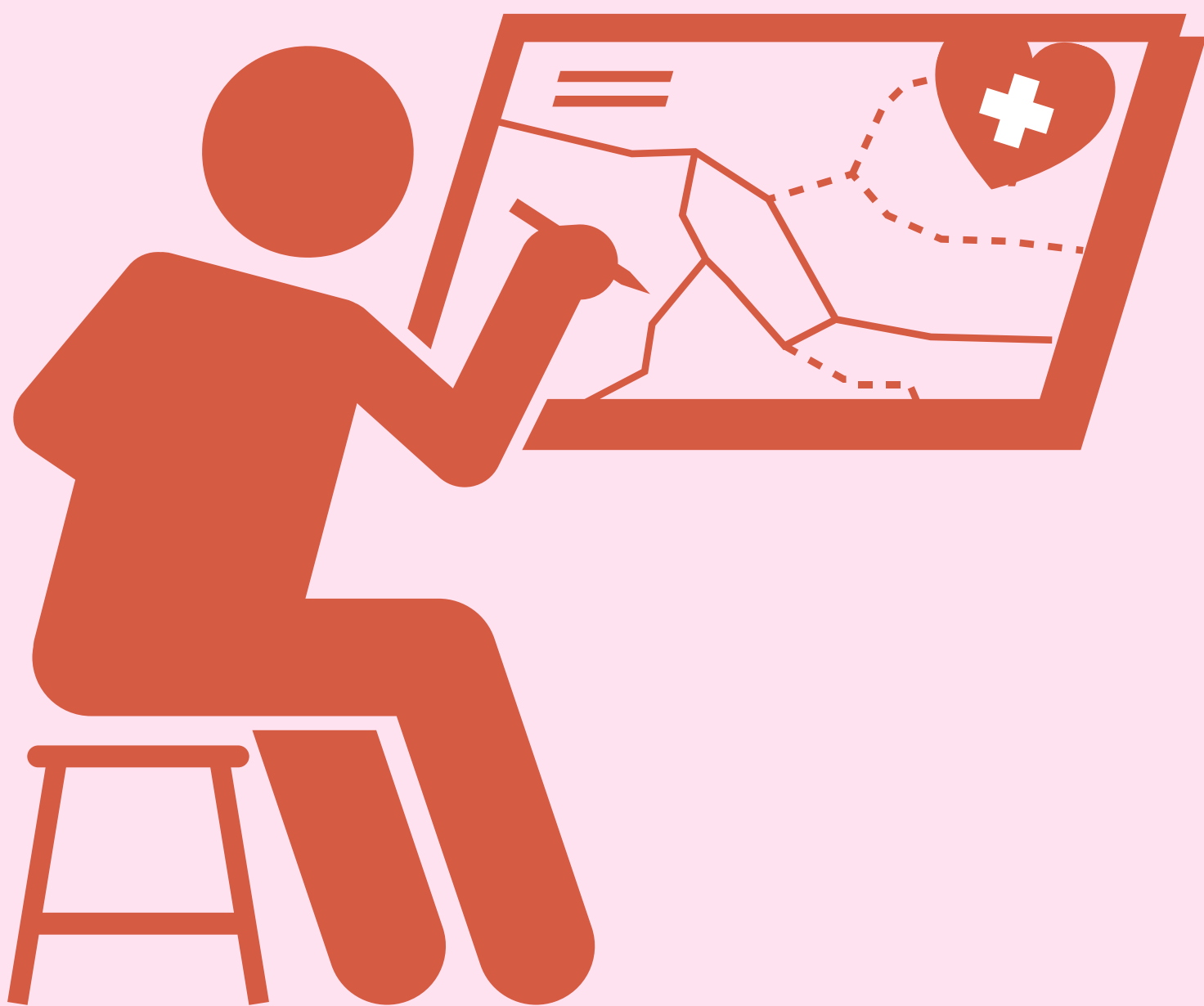
Identificazione delle aree vulnerabili



Effettuare valutazioni dettagliate per identificare le aree ad alto rischio di incendi boschivi all'interno della comunità.

Mappatura delle risorse e dei pericoli

Mappatura delle risorse locali, dei pericoli e dei potenziali rifugi per fornire informazioni chiare durante le emergenze.



PIANIFICAZIONE E REGOLAMENTAZIONE

Sviluppo di piani di risposta della comunità



Creare piani completi di risposta agli incendi boschivi che includano percorsi di evacuazione, strategie di comunicazione, ruoli e responsabilità dei membri della comunità e delle autorità locali.

Implementazione dei codici edilizi

Applicare codici edilizi che impongono l'uso di materiali e tecniche ignifughi nella costruzione per aiutare le strutture a resistere agli incendi boschivi.



Pianificazione dell'uso del territorio

Controllare dove e come dovrebbero verificarsi gli sviluppi per ridurre la probabilità e il potenziale impatto degli incendi boschivi.



ISTRUZIONE E FORMAZIONE

Campagne di informazione pubblica

Organizzazione regolare di sessioni informative, workshop ed esercitazioni per sensibilizzare la comunità sui rischi degli incendi boschivi e sull'importanza della preparazione.



Formazione dei volontari

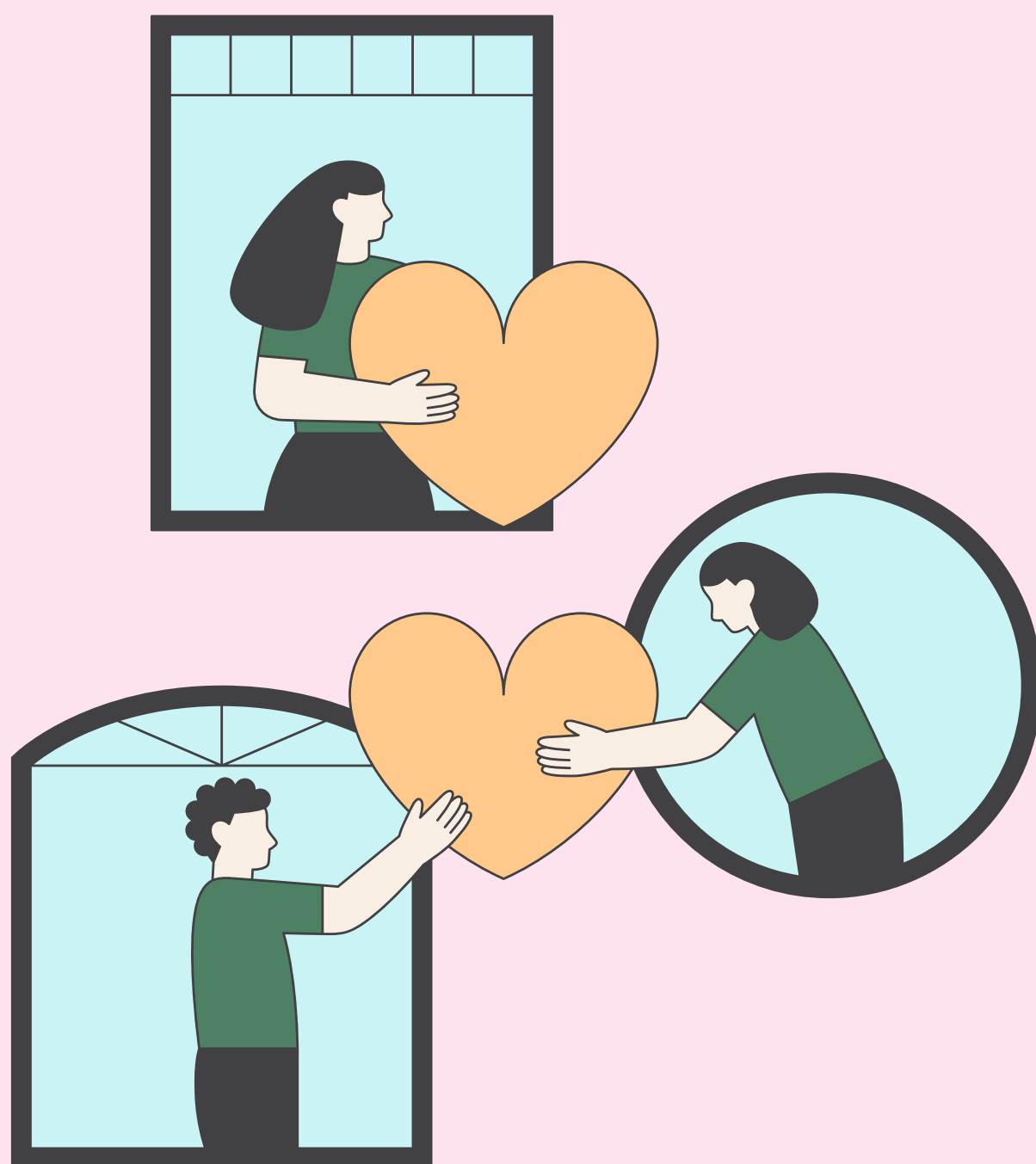
Formare i membri della comunità sulle tecniche antincendio di base, sul primo soccorso e sulla risposta alle emergenze per migliorare la capacità locale durante un incendio boschivo.



IMPEGNO DELLA COMUNITÀ

Coinvolgimento delle parti interessate

Coinvolgere le aziende locali, le scuole, le organizzazioni non profit e i residenti nelle attività di pianificazione e preparazione per garantire uno sforzo comunitario di ampia portata.



Sviluppo di partnership

Creare partnership con i vigili del fuoco locali, i servizi forestali, le agenzie di gestione delle emergenze e le giurisdizioni limitrofe per coordinare le risposte e condividere le risorse.



GESTIONE DELLE RISORSE

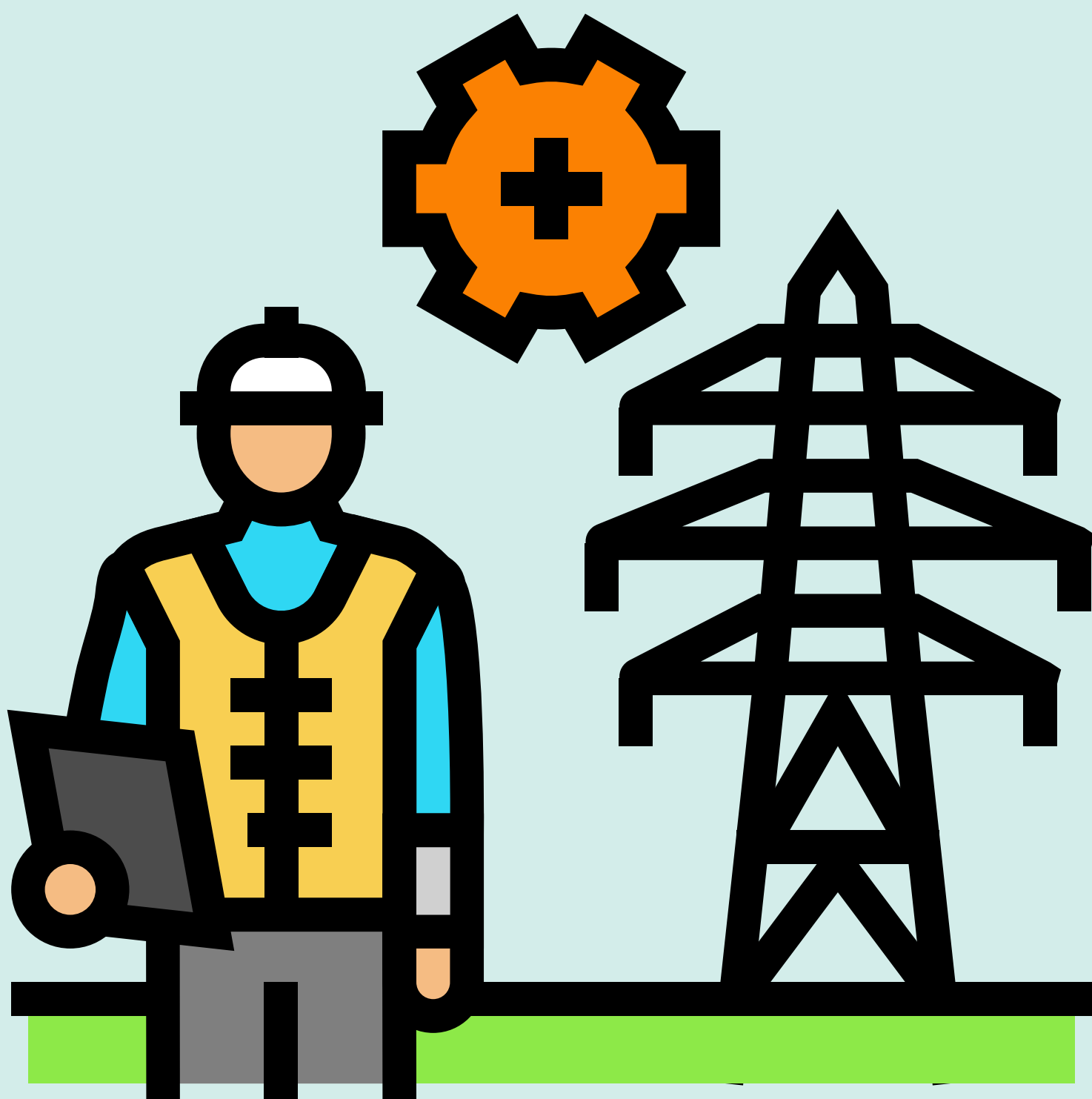
Stoccaggio di forniture

Garantire che nella comunità siano disponibili adeguate scorte di attrezzature antincendio, risorse idriche e kit di emergenza.



Manutenzione delle infrastrutture

Manutenzione regolare delle
infrastrutture come strade, linee
tagliafuoco e sistemi di comunicazione
per garantirne l'operatività durante un
incendio boschivo.



STRATEGIE DI EVACUAZIONE

Percorsi di evacuazione chiari e segnaletica

Stabilire e contrassegnare chiaramente i percorsi di evacuazione. Condurre esercitazioni di evacuazione regolari per garantire che tutti sappiano cosa fare in caso di incendio boschivo.



Considerazioni sulle esigenze speciali

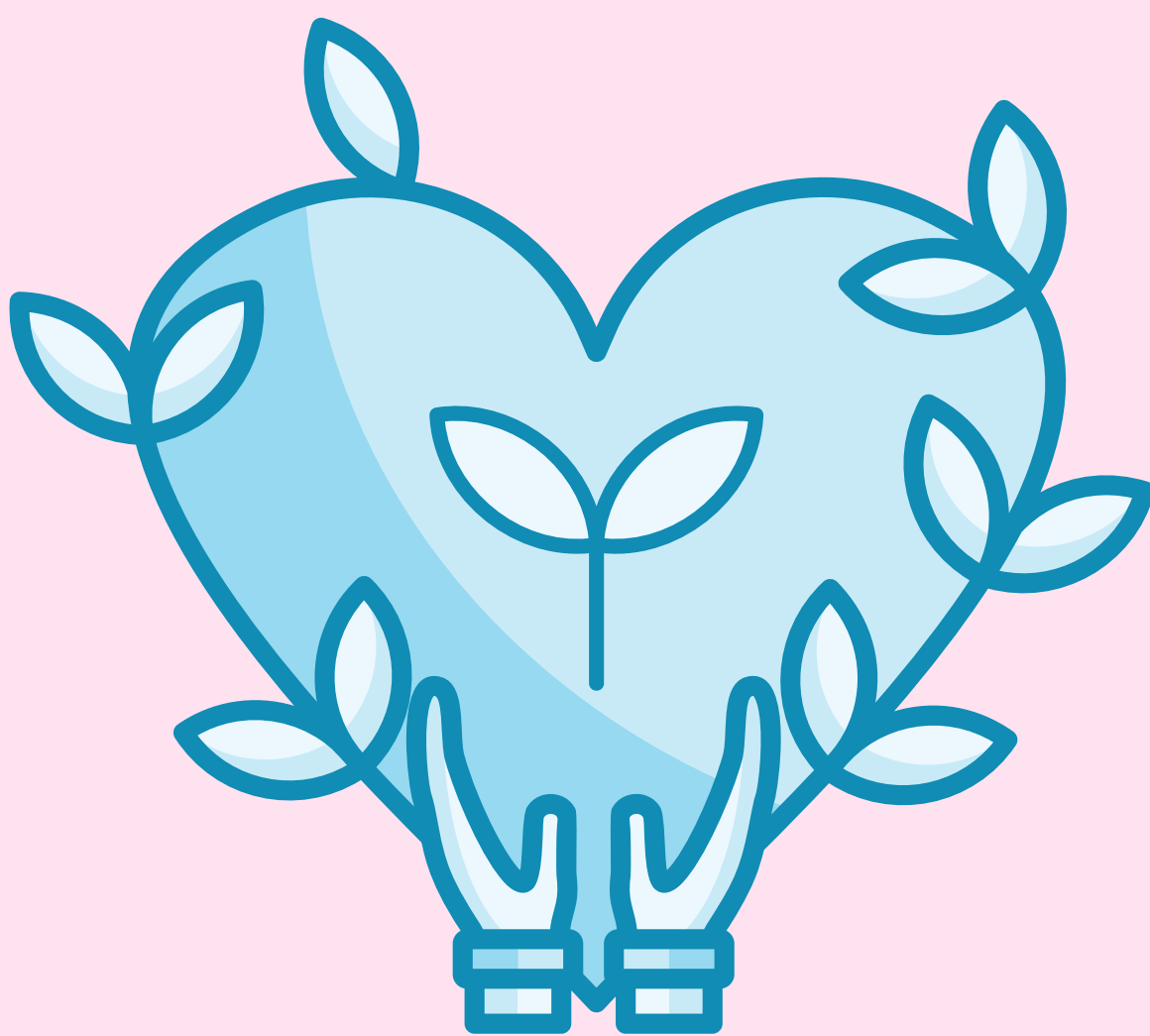
Pianificare le esigenze di evacuazione delle popolazioni vulnerabili, tra cui anziani, disabili e persone senza mezzi di trasporto.



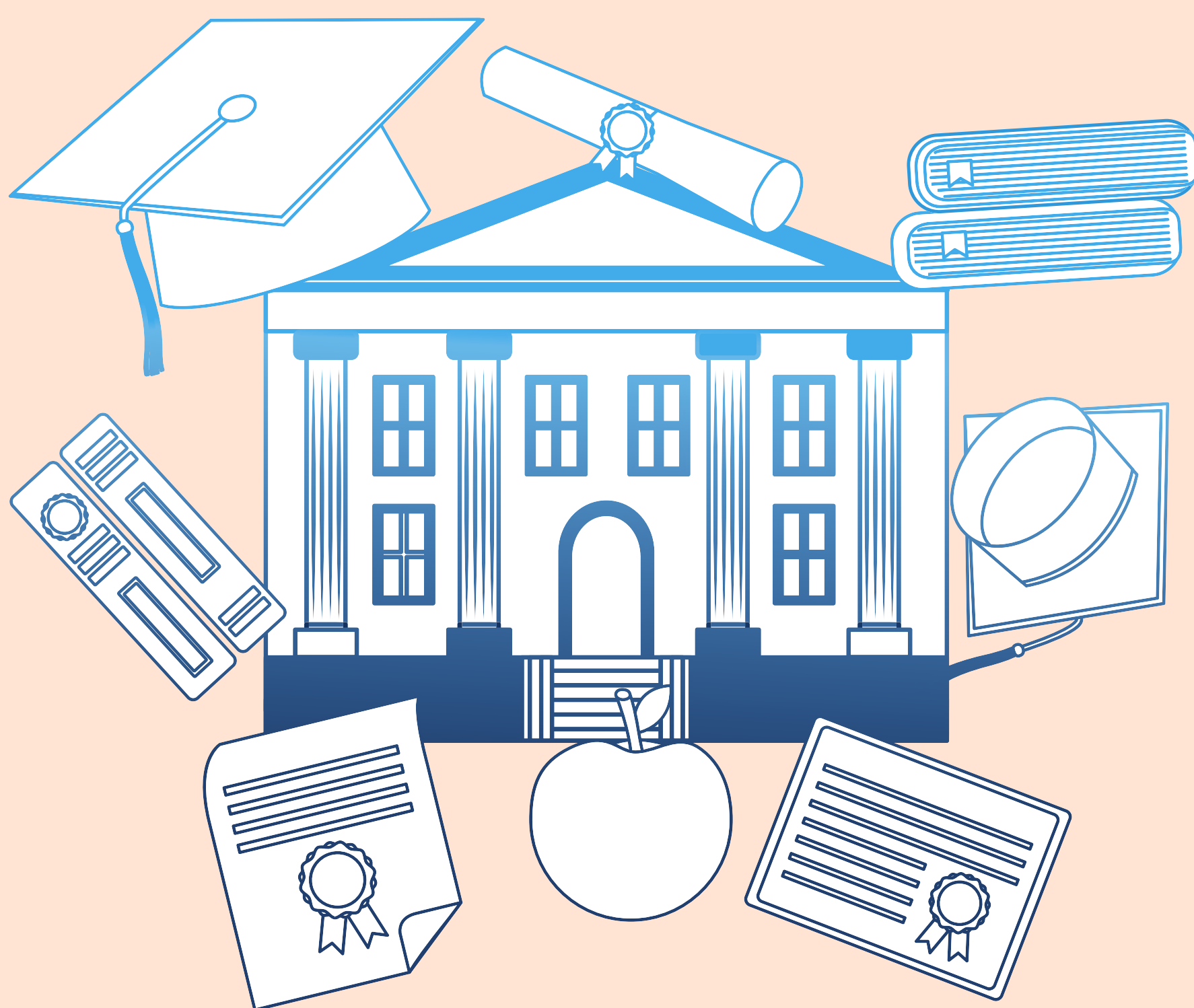
PIANIFICAZIONE DEL RECUPERO

Sviluppo di piani di recupero

Preparazione alla ripresa post-incendio, inclusa la rimozione dei detriti, la ricostruzione delle infrastrutture e la fornitura di servizi di supporto alla salute mentale.



RUOLO DELLE SCUOLE E DELLE ISTITUZIONI EDUCATIVE



COINVOLGIMENTO DEI CITTADINI



SILVANUS

www.silvanus-project.eu

Le scuole e gli istituti scolastici svolgono un ruolo cruciale nella gestione degli incendi boschivi, istruendo e preparando gli studenti e la comunità ai rischi degli incendi boschivi, promuovendo strategie di prevenzione degli incendi e favorendo una cultura di sicurezza e consapevolezza. Ecco una spiegazione approfondita del loro ruolo:



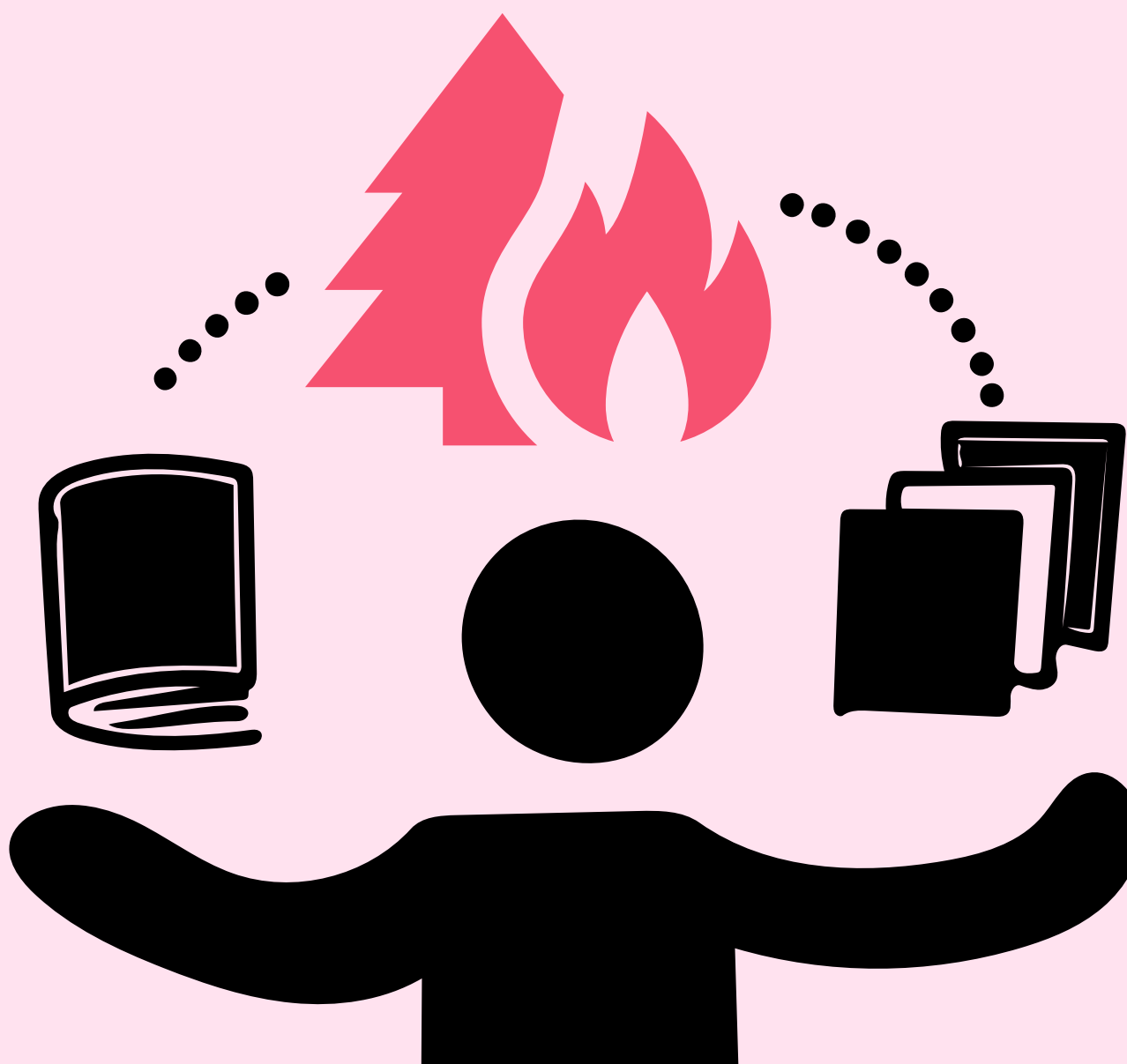
ISTRUZIONE E CONSAPEVOLEZZA



INTEGRAZIONE DEL CURRICULUM

Incorporare l'educazione sugli incendi boschivi

Includere argomenti correlati alla scienza, alla prevenzione e alla sicurezza degli incendi boschivi nel curriculum. Può essere parte di lezioni di scienze, geografia e studi sociali.



Programmi speciali e workshop

Organizzazione di programmi speciali,
assemblee e workshop incentrati
sull'educazione agli incendi boschivi.

Possono includere relatori ospiti
come vigili del fuoco, ecologi e
professionisti della gestione delle
emergenze.



PROMUOVERE LA SICUREZZA ANTINCENDIO

Esercitazioni antincendio e piani di evacuazione

Effettuare regolarmente esercitazioni antincendio per garantire che studenti e personale abbiano familiarità con le procedure di evacuazione.



Campagne di sicurezza

Implementare campagne per educare gli studenti sulla sicurezza antincendio in casa e nella comunità, ad esempio su come creare spazi difendibili e comportamenti sicuri durante la stagione degli incendi.



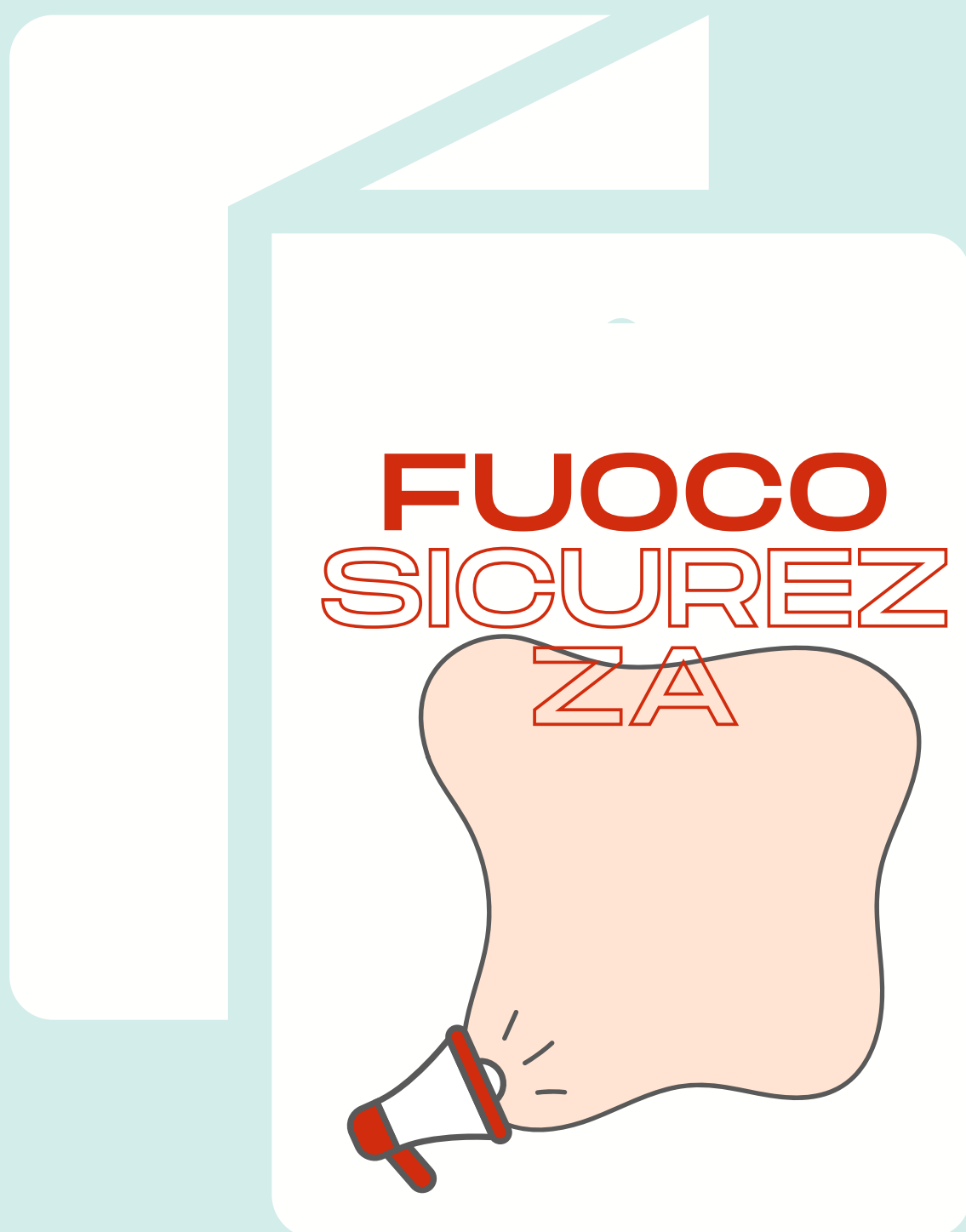
IMPEGNO DELLA COMUNITÀ



DIFFUSIONE DELLE INFORMAZIONI

Materiali didattici

Distribuzione di volantini, opuscoli e altro materiale didattico sulla prevenzione e la preparazione agli incendi boschivi agli studenti e alle loro famiglie.



Incontri genitori- insegnanti

Utilizzare questi incontri come opportunità per discutere sulla preparazione agli incendi boschivi e distribuire informazioni sulle misure di sicurezza.



PROGRAMMI COMUNITARI

Programmi Firewise

Partecipare o avviare programmi Firewise che coinvolgono l'intera comunità in attività di prevenzione e preparazione agli incendi boschivi.



Eventi pubblici

Organizzazione di eventi comunitari quali fiere, giornate porte aperte o sessioni informative in cui si pone l'accento sulla sicurezza e la preparazione antincendio.



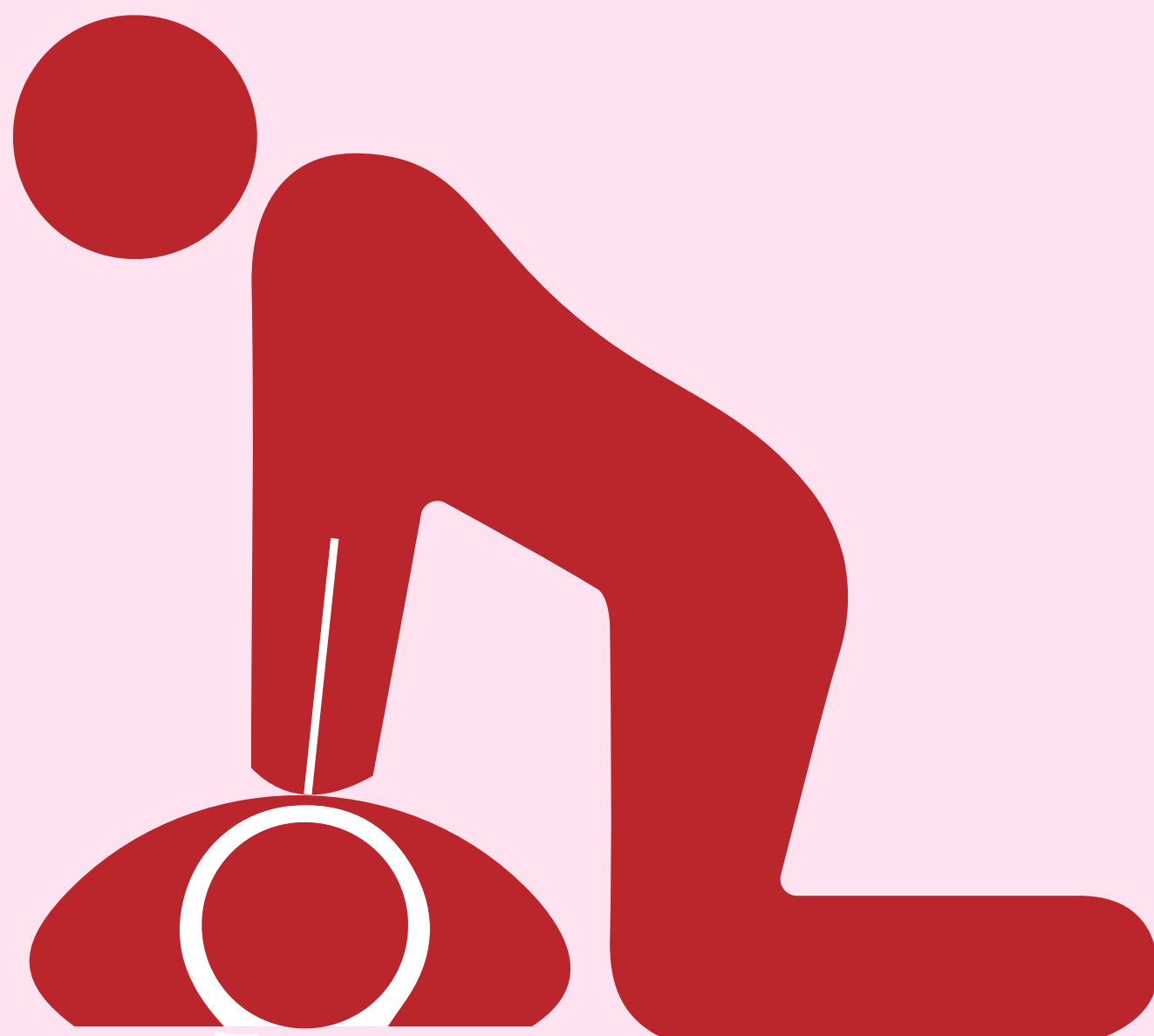
PREPARAZIONE E RISPOSTA ALLE EMERGENZE



FORMAZIONE ED ESERCITAZIONI

Formazione di primo soccorso e rianimazione cardiopulmonare

Fornire corsi di formazione sul primo soccorso e sulla rianimazione cardiopolmonare a studenti, personale e membri della comunità per prepararli alle emergenze.



Squadre di risposta alle emergenze

Istituzione e formazione di squadre di pronto intervento nelle scuole per intervenire in caso di incendi boschivi o altre emergenze.

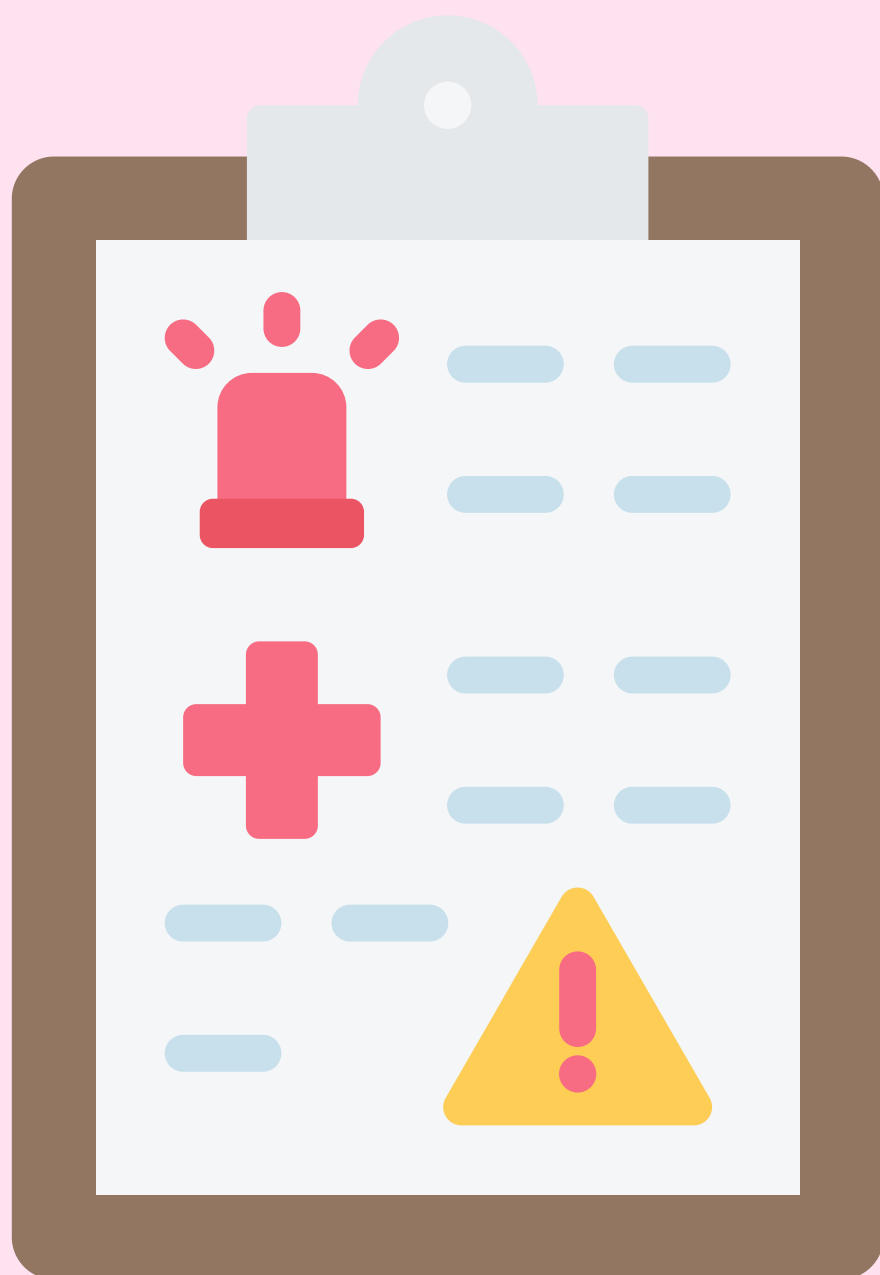


PIANI DI EVACUAZIONE

Piani di evacuazione scolastica

Sviluppare e aggiornare regolarmente i piani di evacuazione della scuola.

Assicurarsi che tutti gli studenti e il personale sappiano cosa fare in caso di incendio boschivo.



Piani di riunificazione familiare

Creare piani per riunire gli studenti alle loro famiglie durante e dopo un'evacuazione.



INTEGRAZIONE TECNOLOGICA



USO DELLA TECNOLOGIA

Tecnologia educativa

Utilizzare app, piattaforme online e strumenti interattivi per spiegare agli studenti i rischi degli incendi boschivi, la loro prevenzione e le misure di sicurezza.



Sistemi di comunicazione

Sfruttare i sistemi di comunicazione scolastici per diffondere rapidamente informazioni di emergenza e aggiornamenti durante gli incendi boschivi.

