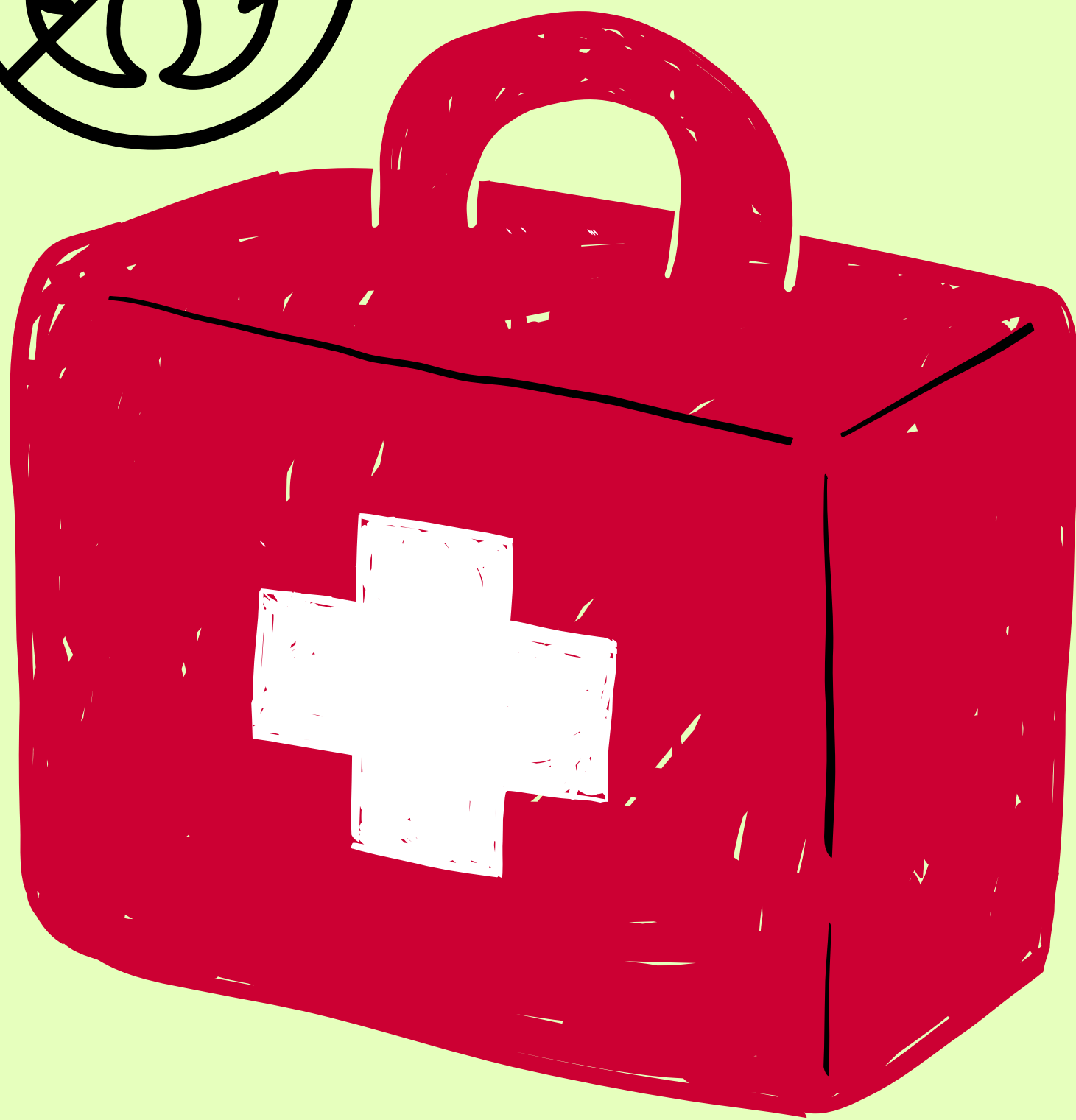


MODULO 6

PREPARAZIONE



COINVOLGIMENTO DEI CITTADINI



SILVANUS

www.silvanus-project.eu

Created by The Swedish School of Library and Information Science.



UNIVERSITY
OF BORÅS



Licensed under CC BY-NC-SA 4.0 2024-2025

Creative Commons Attribution-NonCommercial-ShareAlike 4.0 International

This license requires that reusers give credit to the creator. It allows reusers to distribute, remix, adapt, and build upon the material in any medium or format, for noncommercial purposes only. If others modify or adapt the material, they must license the modified material under identical terms.

<https://creativecommons.org/licenses/by/4.0/>

Contributors to the contents and review:



<https://kemea.gr/en/>



The project has received project has received funding from the European Union's Horizon 2020 research and innovation programme under Grant Agreement no. 101037247



In questo modulo imparerai come prepararti in modo efficace agli incendi boschivi. Ciò include la creazione di piani familiari, la messa in sicurezza della proprietà e la disponibilità di scorte di emergenza essenziali. Il modulo include anche la creazione di uno spazio difendibile per la tua casa e l'adozione di misure di preparazione per proteggere gli animali domestici.



CONTENUTO

In questo modulo imparerai:

1. Cos'è la preparazione alle emergenze
2. Come creare un piano di emergenza per la famiglia
3. Kit di evacuazione di emergenza
4. Kit di abbigliamento anti-incendio per i cittadini
5. Come bruciano le case



6. Misure di protezione domestica

7. Proteggere la tua proprietà dagli incendi

8. Strategie per creare uno spazio difendibile e rafforzare la resilienza della tua casa

9. Preparazione assicurativa

10. Preparazione agli incendi

boschivi per gli animali domestici



CHE COS'È LA PREPARAZIONE ALLE EMERGENZE

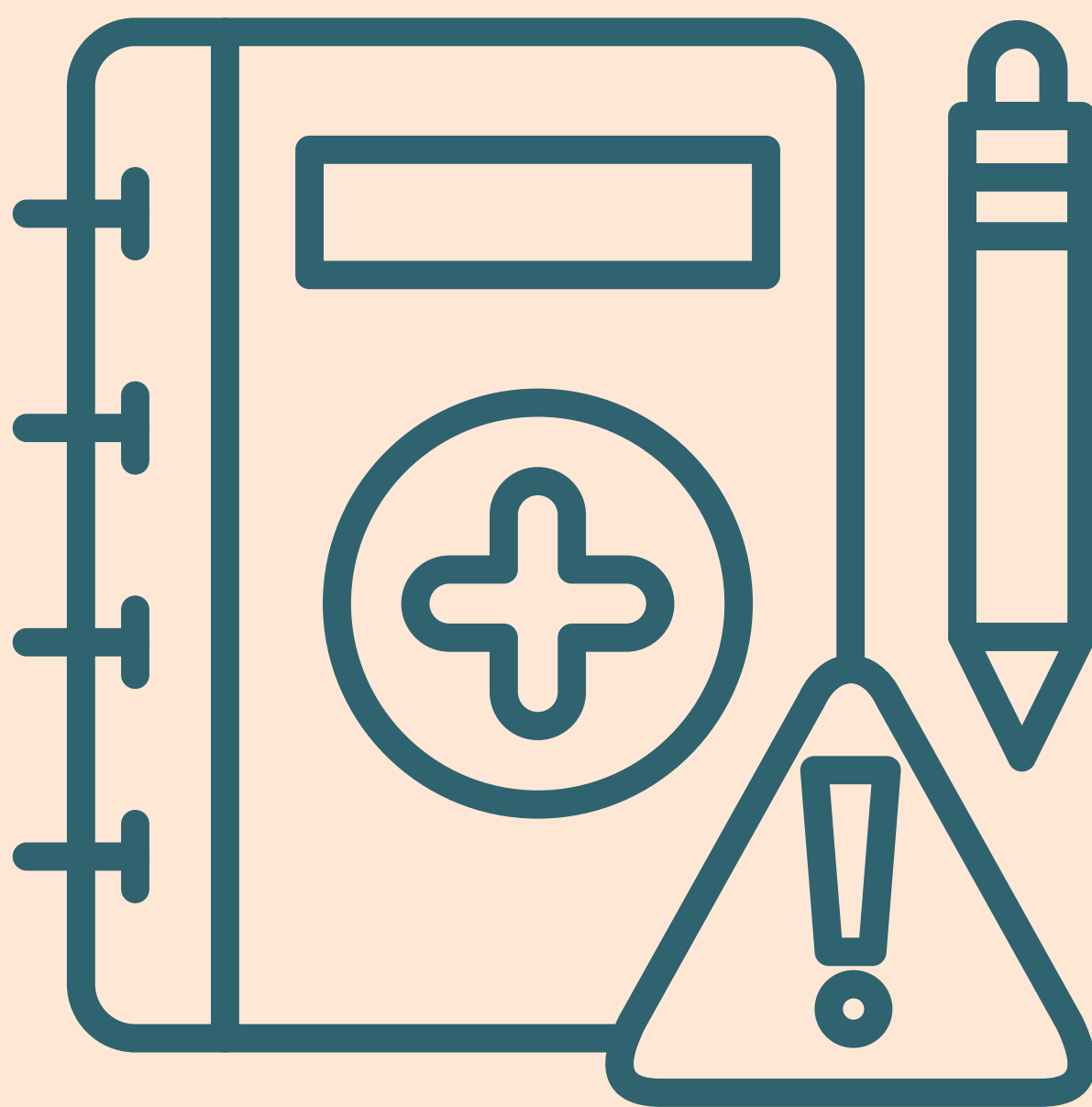


COINVOLGIMENTO DEI CITTADINI



SILVANUS

www.silvanus-project.eu



La preparazione alle emergenze in relazione agli incendi boschivi si riferisce ai passaggi e alle misure adottate da individui, comunità e governi per prepararsi, rispondere e riprendersi dagli incendi boschivi. Ciò comporta una pianificazione completa, educazione e strategie proattive per mitigare gli impatti degli incendi boschivi e migliorare la sicurezza.

PREPARAZIONE INDIVIDUALE E FAMILIARE

Creare un piano di emergenza familiare

Ogni famiglia dovrebbe avere un piano chiaro che includa vie di evacuazione, strategie di comunicazione e disposizioni per animali domestici e bestiame.



Kit di fornitura di emergenza

Le famiglie dovrebbero tenere a portata di mano un kit che comprenda acqua, cibo non deperibile, kit di pronto soccorso, medicinali, copie di documenti essenziali, vestiti, torce elettriche, batterie e altro ancora.



Tempra domestica

Implementazione di materiali ignifughi nella costruzione e ristrutturazione di case per proteggere dai danni causati dal fuoco. Ciò include l'uso di coperture ignifughe, la sigillatura di crepe e l'uso di rivestimenti non combustibili.



Creare uno spazio difendibile

Rimuovere la vegetazione e altri materiali infiammabili attorno alla casa per ridurre l'intensità e la propagazione dell'incendio.



PREPARAZIONE DELLA COMUNITÀ

Valutazioni del rischio della comunità

Individuare e mappare le aree ad alto rischio, i potenziali pericoli e le risorse all'interno della comunità.



Campagne di educazione pubblica

Informare il pubblico sui rischi legati agli incendi boschivi, sulle tecniche di prevenzione e sulle procedure di emergenza attraverso workshop, programmi scolastici e campagne mediatiche.



Stabilire e testare i sistemi di comunicazione

Garantire metodi solidi e affidabili per le comunicazioni di emergenza, tra cui sirene, avvisi SMS e radio locali.



Esercitazioni di evacuazione e pianificazione

Eseguire regolarmente esercitazioni di evacuazione in tutta la comunità e disporre di piani di evacuazione chiari e ben collaudati che tengano conto della gestione del traffico e delle esigenze specifiche della popolazione.



Collaborazione e Formazione

Collaborare con i servizi di emergenza locali, i vigili del fuoco, i servizi forestali e altre organizzazioni competenti per condurre esercitazioni di formazione e simulazione.



RECUPERO E MITIGAZIONE

Piani di recupero post-incendio

Pianificare interventi di recupero rapidi ed efficaci dopo un incendio boschivo, tra cui la rimozione dei detriti, la ricostruzione e il supporto alle persone colpite.



Misure di mitigazione

Implementare strategie per ridurre i rischi e gli impatti futuri degli incendi, come incendi controllati, pratiche di gestione forestale e riprogettazione della comunità.



CREARE UN PIANO DI EMERGENZA FAMILIARE



COINVOLGIMENTO DEI CITTADINI



SILVANUS

www.silvanus-project.eu

Fornire alle famiglie le conoscenze e gli strumenti necessari per creare un piano di emergenza completo, su misura per le esigenze e le sfide specifiche presentate dagli incendi boschivi.



KIT DI EMERGENZA

Elementi essenziali da includere nel kit di emergenza della tua famiglia:

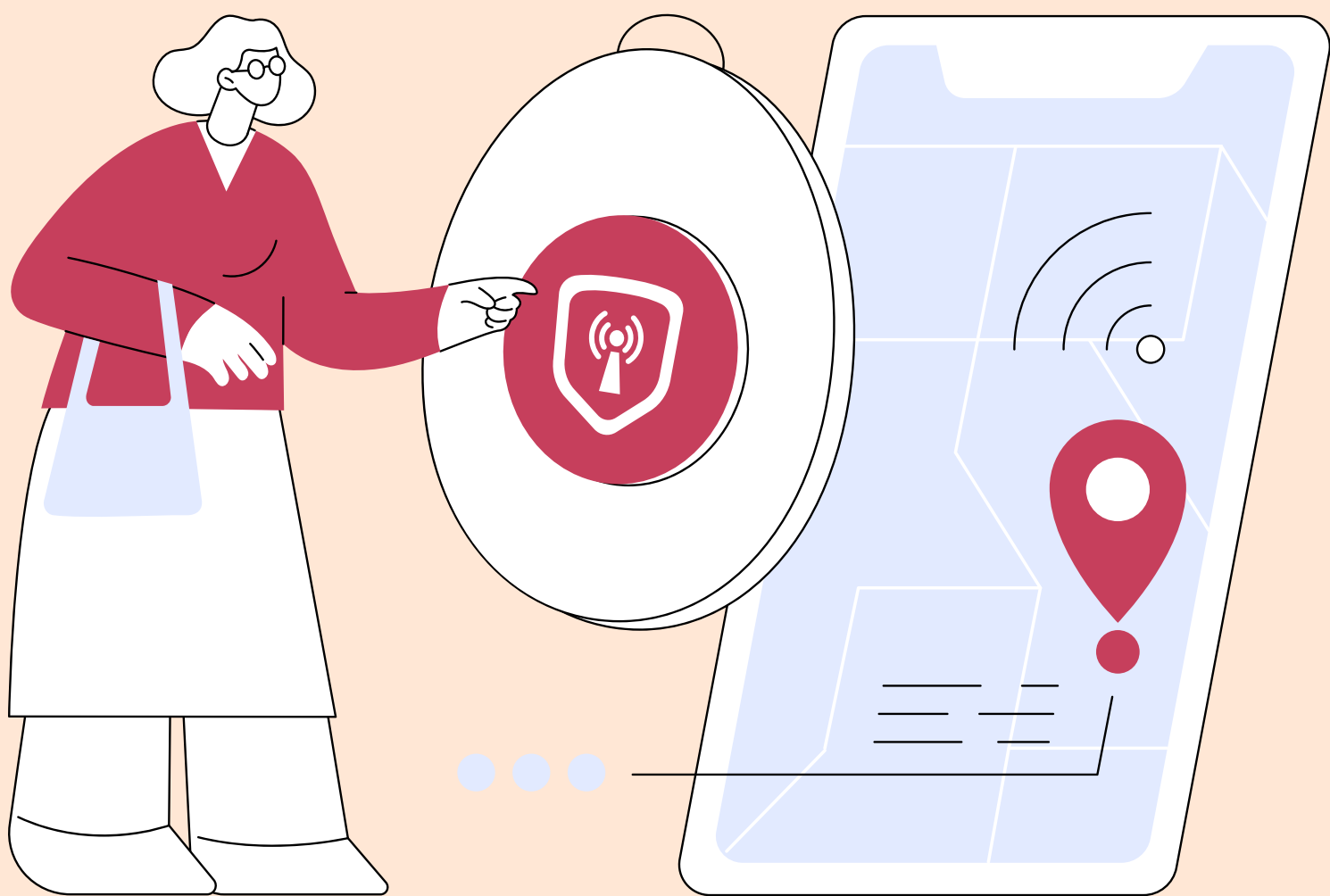
Cibo, acqua, medicinali,
documenti essenziali, vestiti, kit di
pronto soccorso e molto altro
ancora.



PIANO DI COMUNICAZIONE

Come stabilire un piano di comunicazione familiare:

- Scegliere una persona di contatto per le emergenze familiari al di fuori della zona circostante.



- Discutere su come comunicare in caso di guasto del telefono cellulare, di Internet o della linea fissa.

PIANO DI EVACUAZIONE

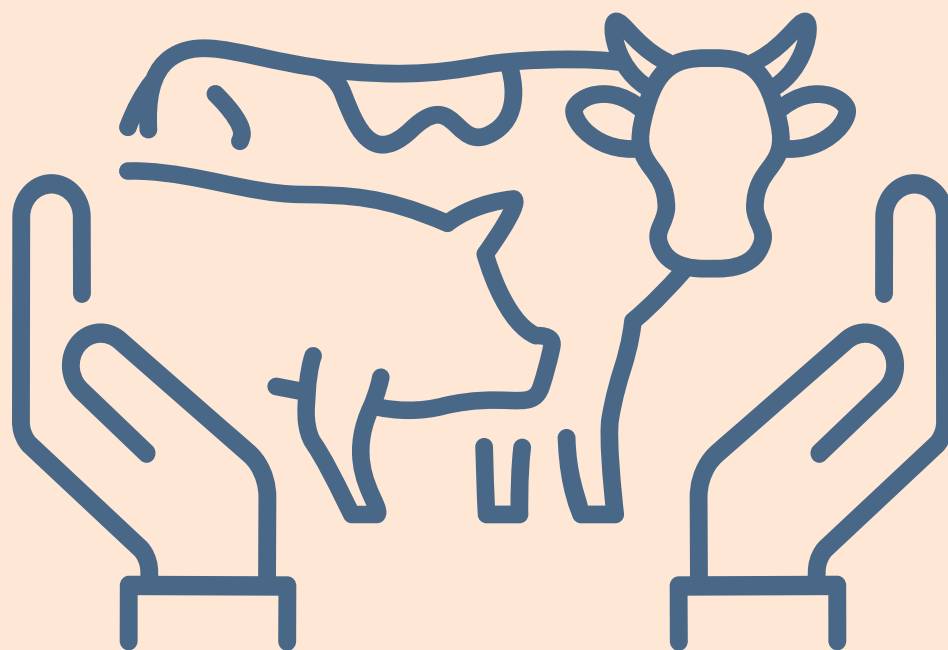
- Passaggi per creare un percorso di evacuazione chiaro e sperimentato dalla tua casa e dalla tua comunità.



- Designazione di un luogo di incontro fuori dal proprio quartiere in caso di separazione.



- Considerazioni per animali domestici e bestiame.

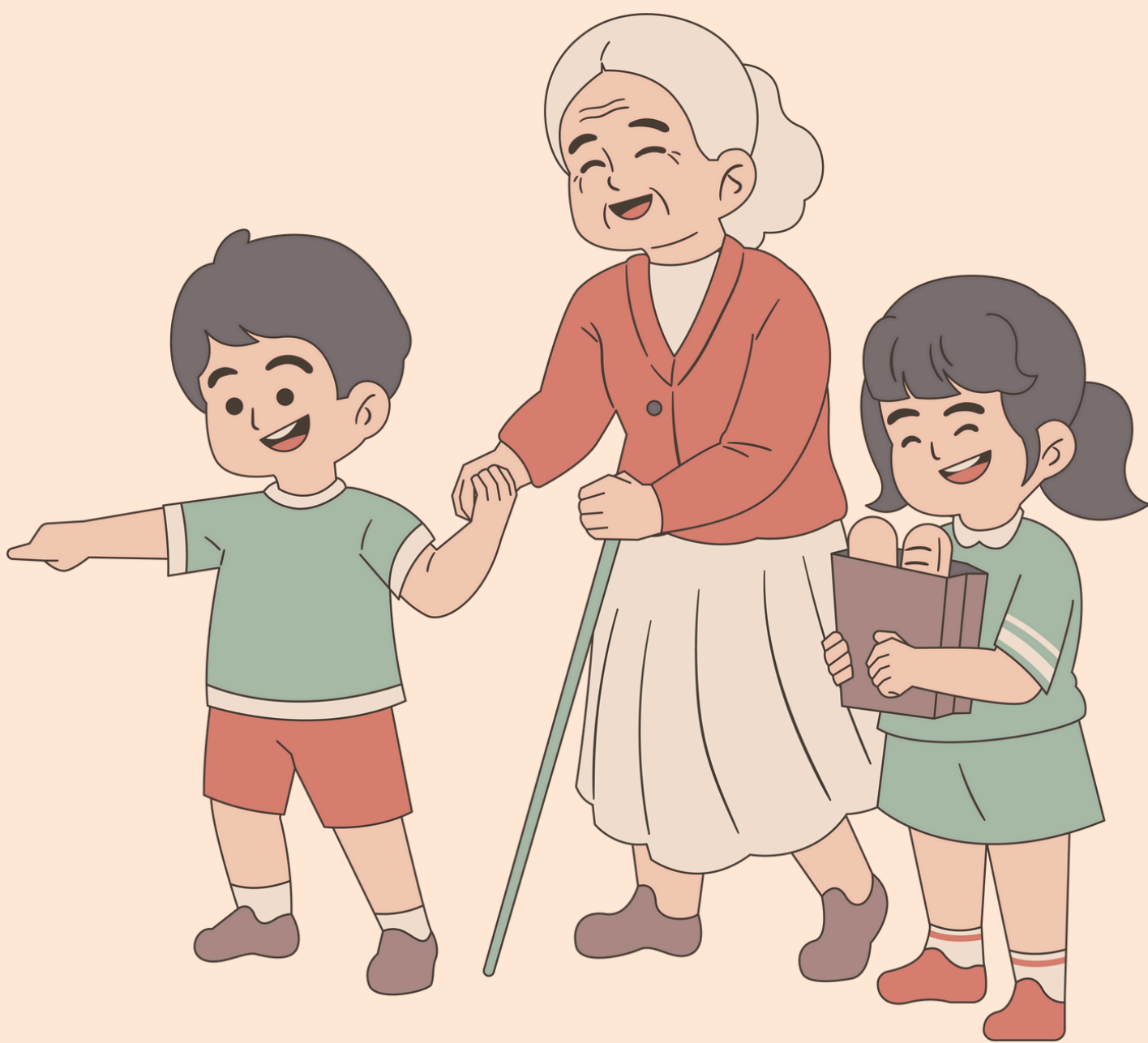


ASSEGNAZIONI DEI RUOLI

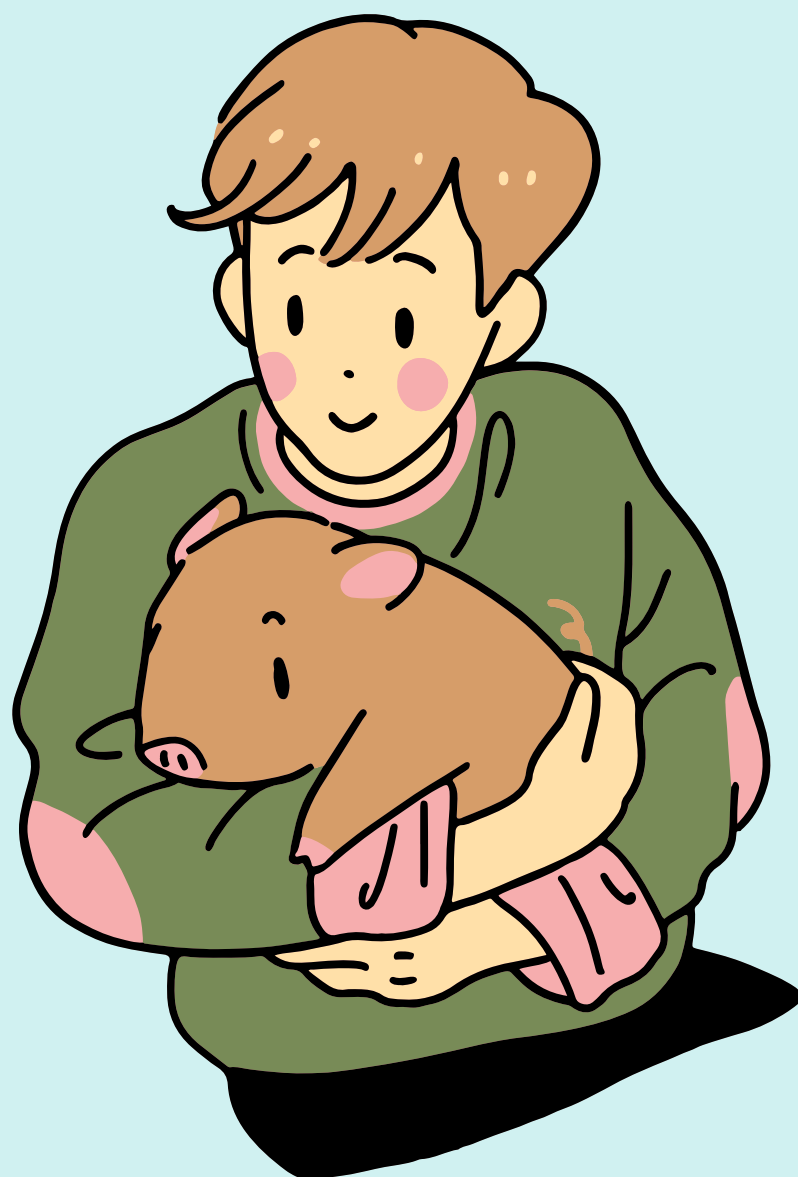
- Assegnare responsabilità specifiche a ciascun membro della famiglia.



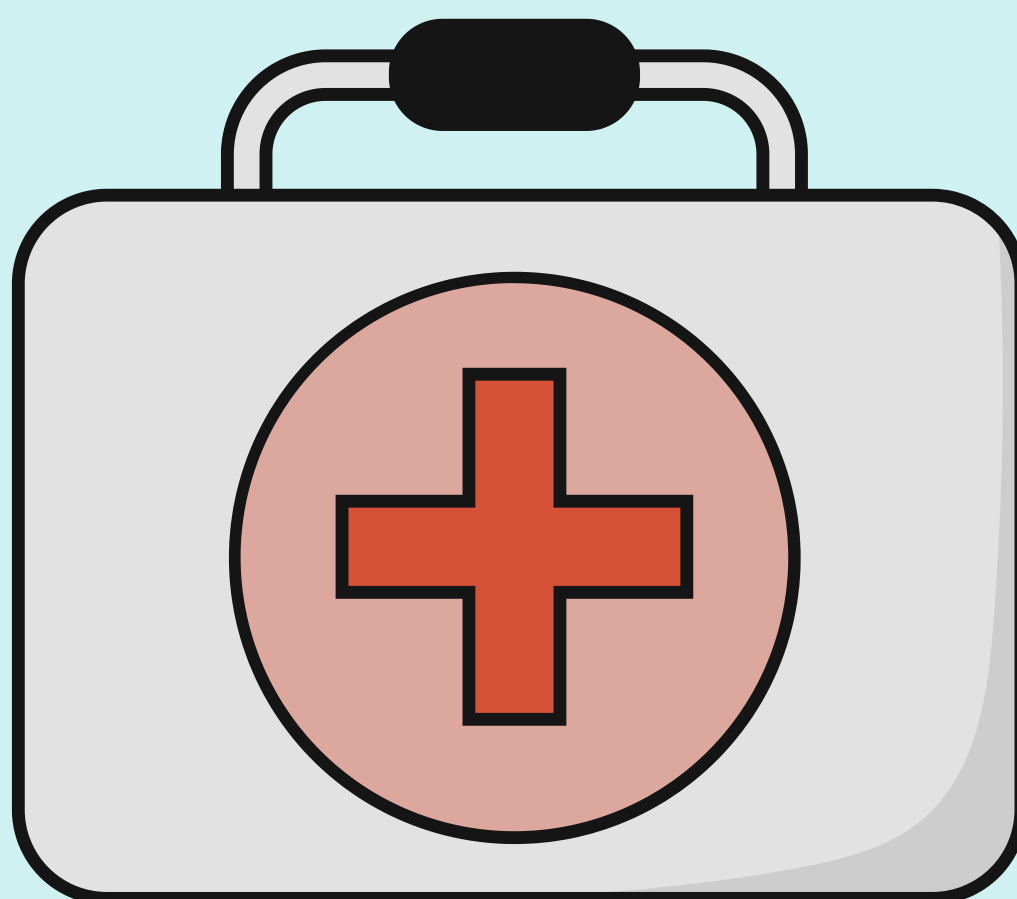
- Prevedere misure particolari per i bambini, gli anziani della famiglia e gli animali domestici.



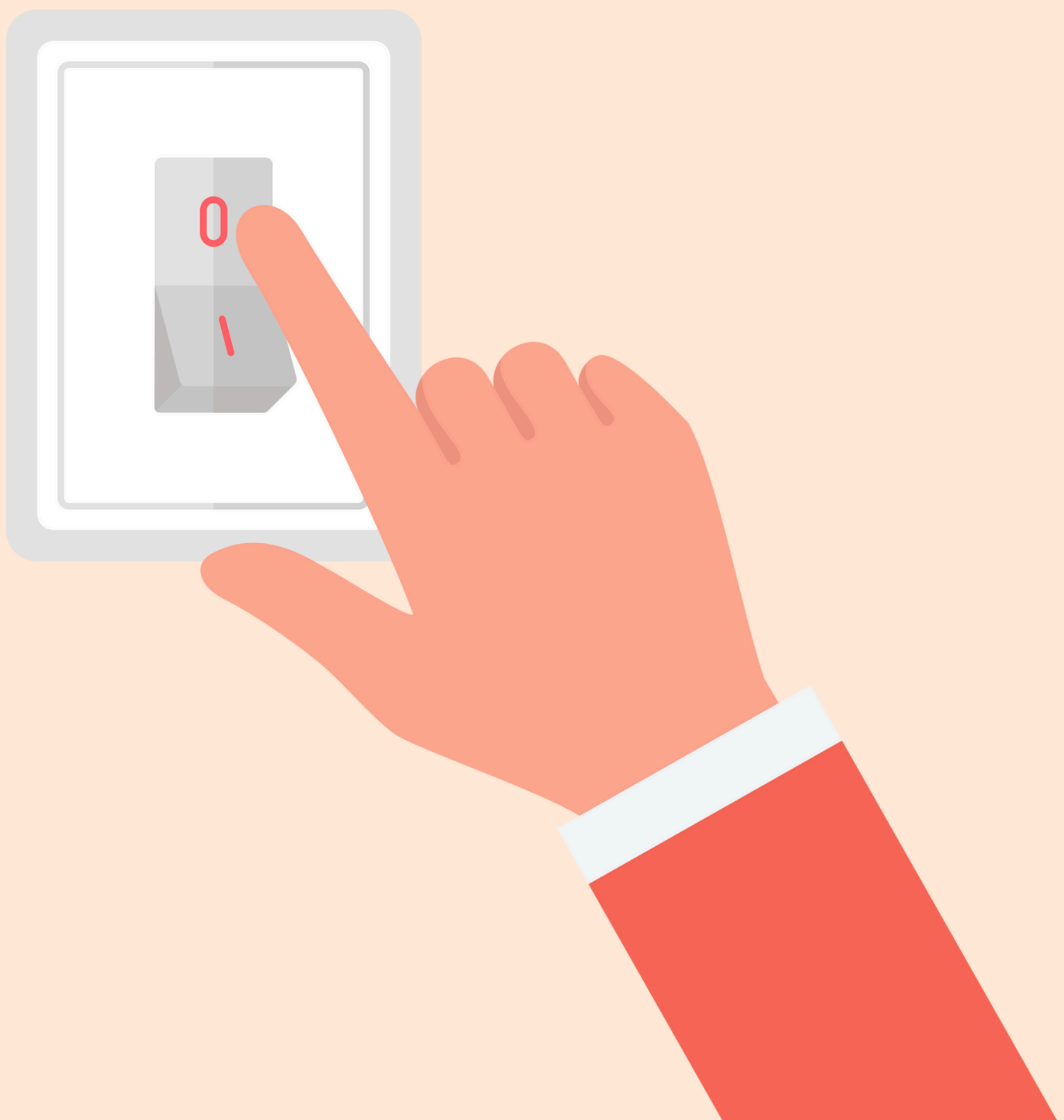
- Chi gestisce l'evacuazione degli animali domestici.



- Chi è responsabile di prendere il kit di emergenza.



- Chi garantisce la sicurezza delle funzioni domestiche, come la chiusura del gas e dell'acqua.

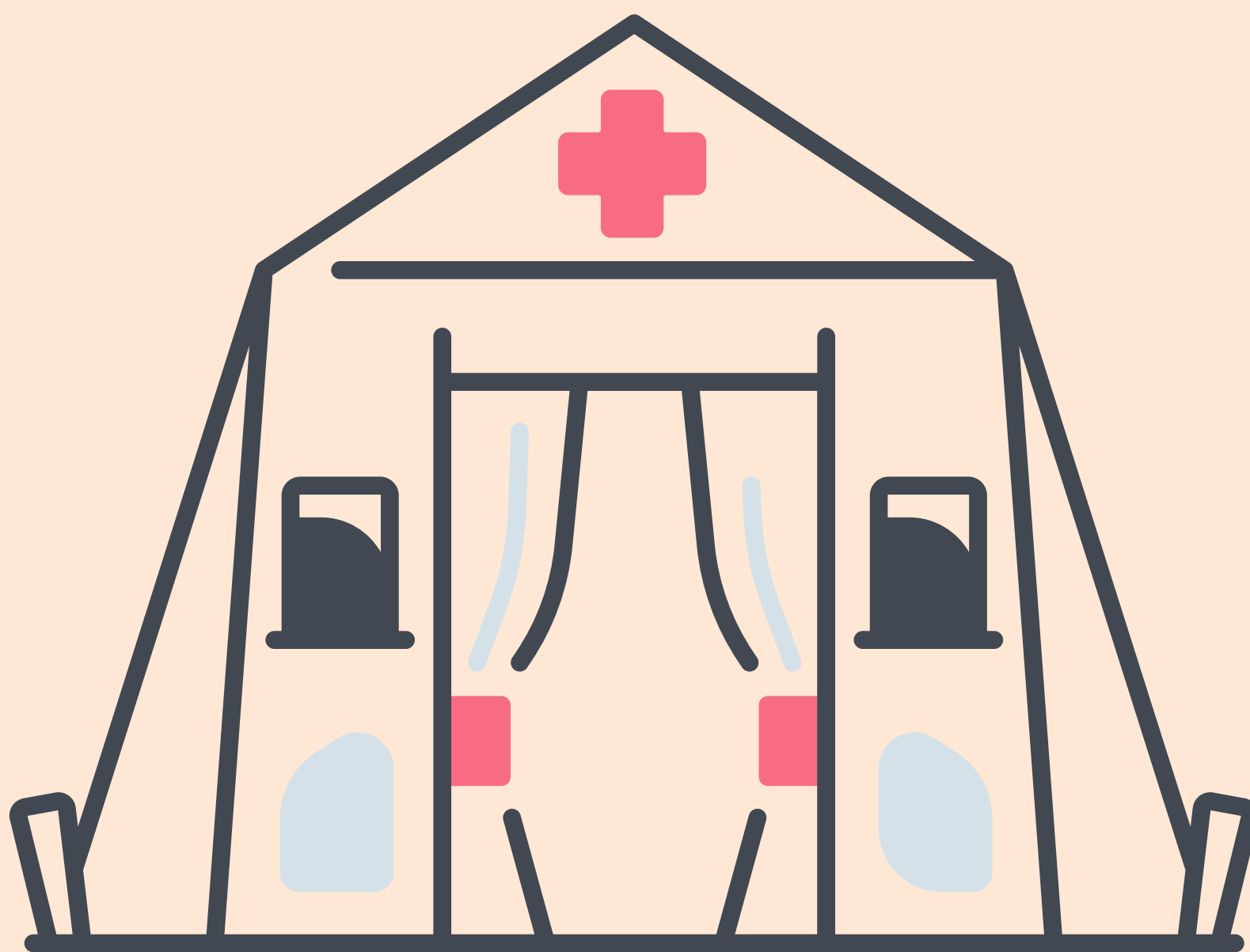


RISORSE LOCALI

- Come rimanere informati tramite i servizi di emergenza locali, le stazioni meteorologiche e gli avvisi della comunità.



- Elenco dei rifugi di emergenza locali, degli ospedali e di altri servizi essenziali.



KIT DI EVACUAZIONE DI EMERGENZA

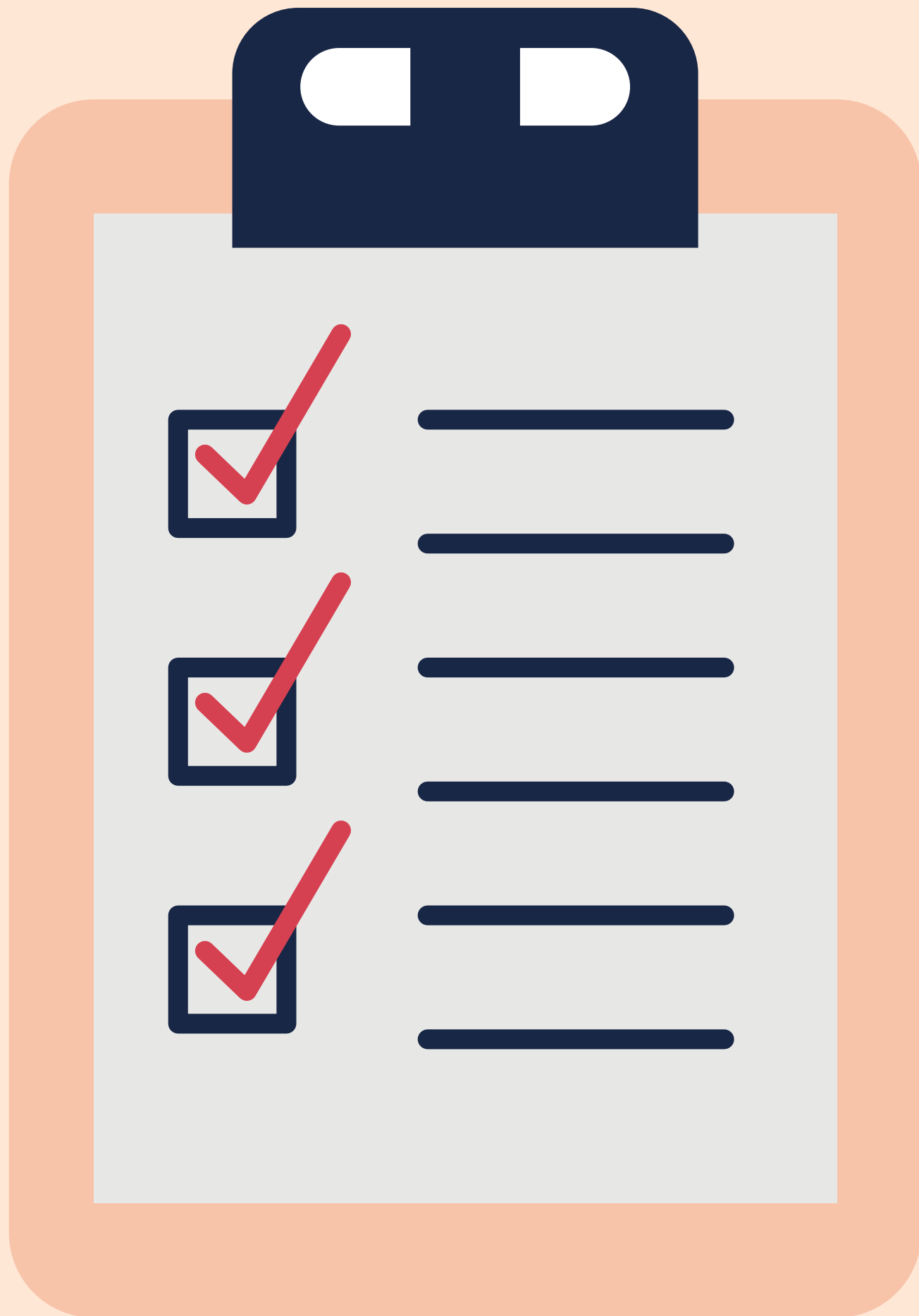


COINVOLGIMENTO DEI CITTADINI



SILVANUS

www.silvanus-project.eu



Crea il tuo kit di evacuazione di emergenza con tutti gli articoli necessari per garantire la sicurezza e il comfort della tua famiglia.

Siate proattivi e preparate il kit prima dell'inizio della stagione degli incendi boschivi, familiarizzando con il suo contenuto.



Assicurarsi che tutti siano a conoscenza degli elementi nell'elenco e della loro posizione.



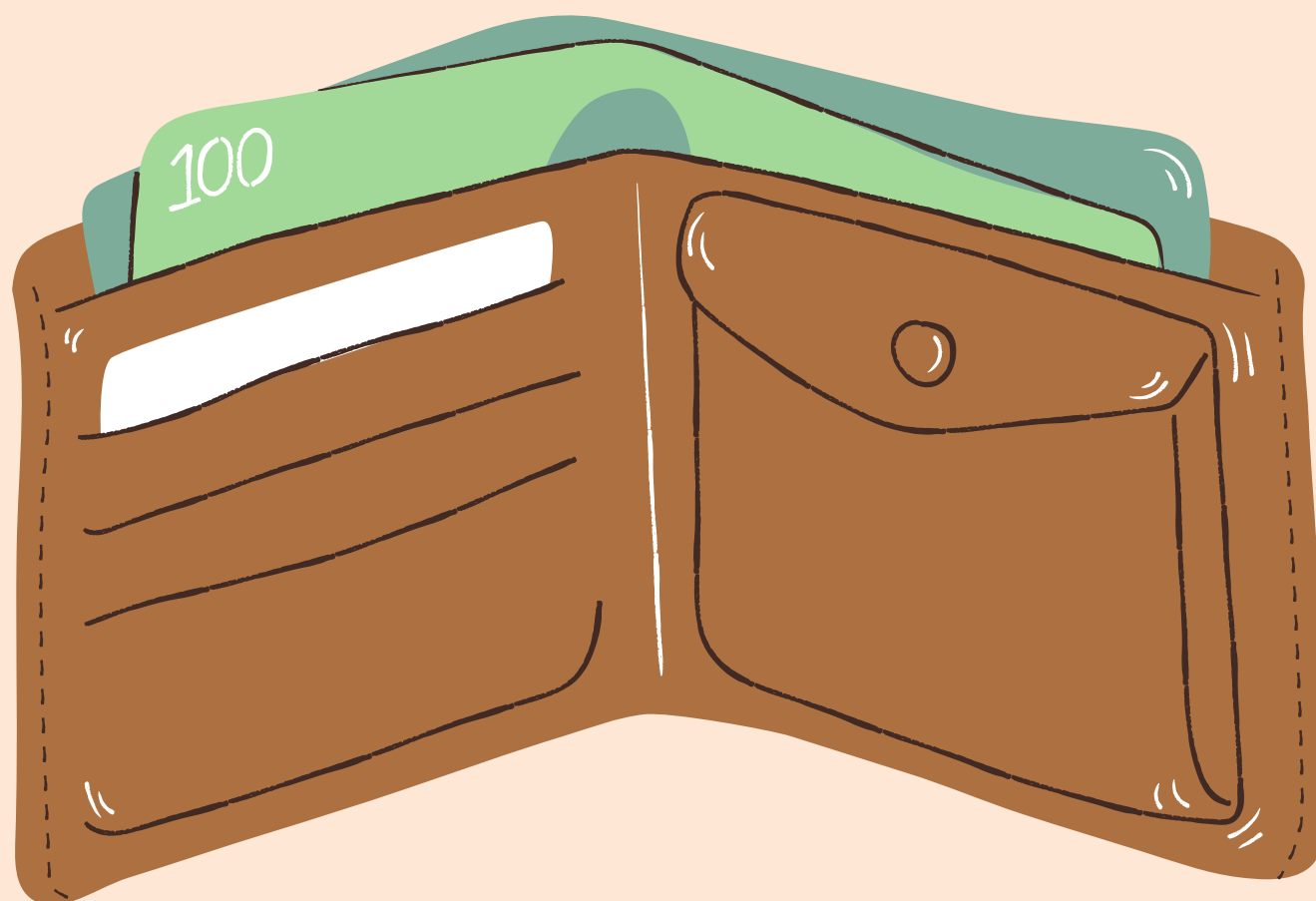
- Chiavi di casa e dell'auto



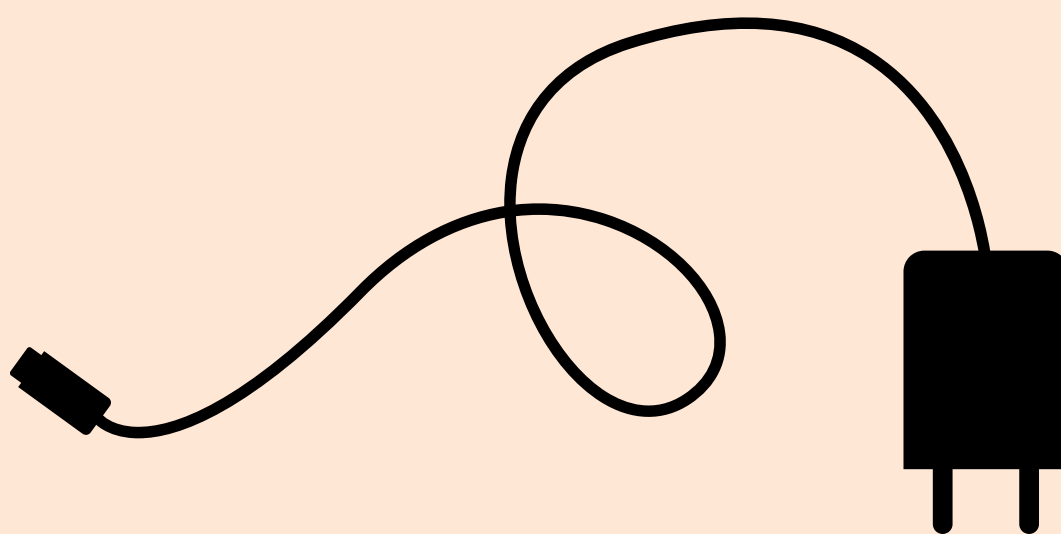
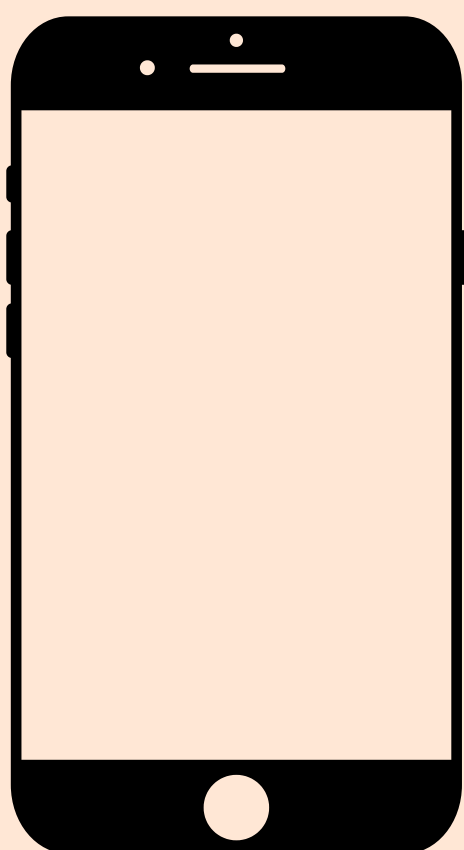
- Documenti essenziali/legali (come documenti assicurativi e di identità)



- Portafoglio con contanti



- Telefono e caricabatterie



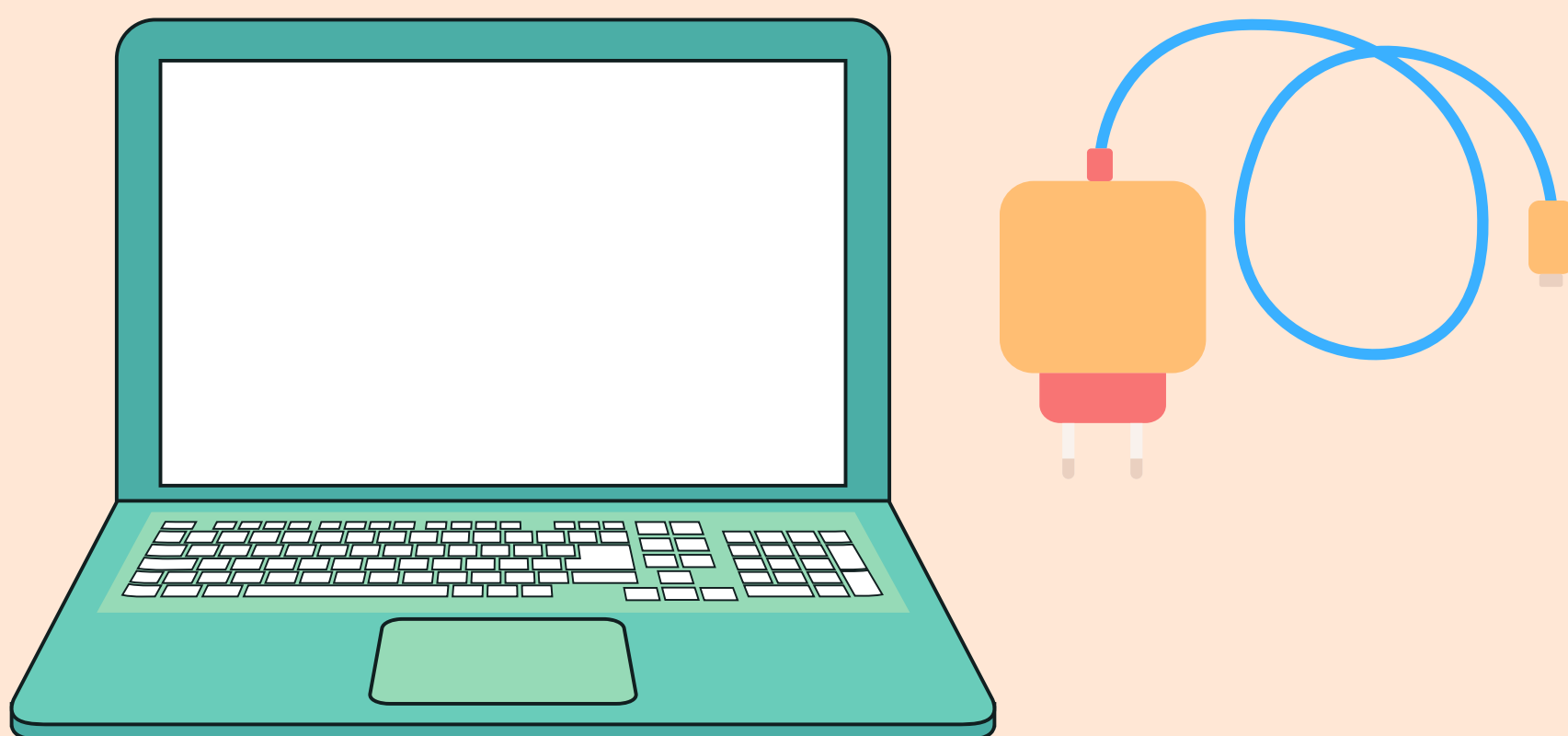
- Farmaci e attrezzature di supporto vitale



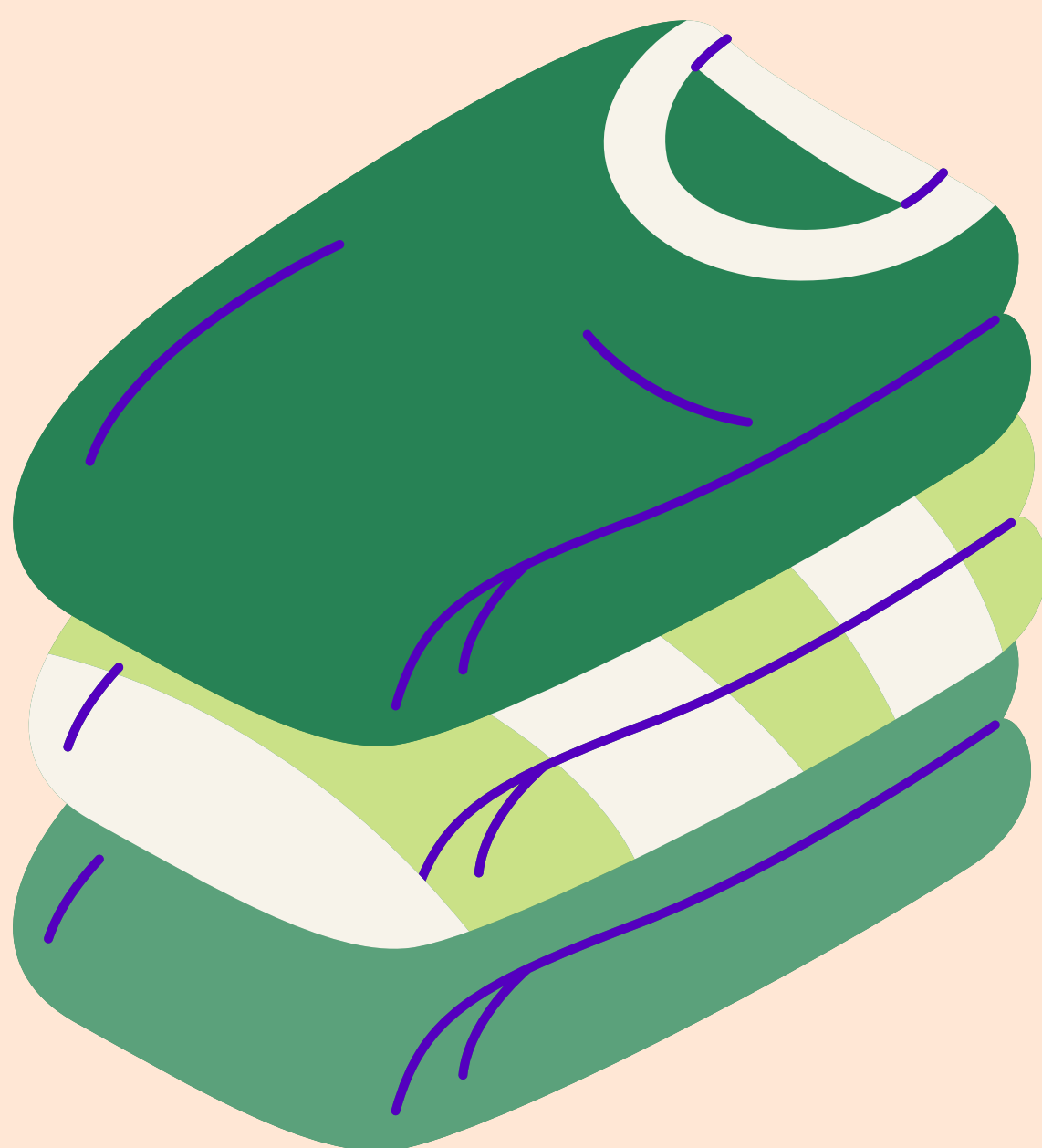
- Kit di pronto soccorso



- Computer portatile e caricabatterie



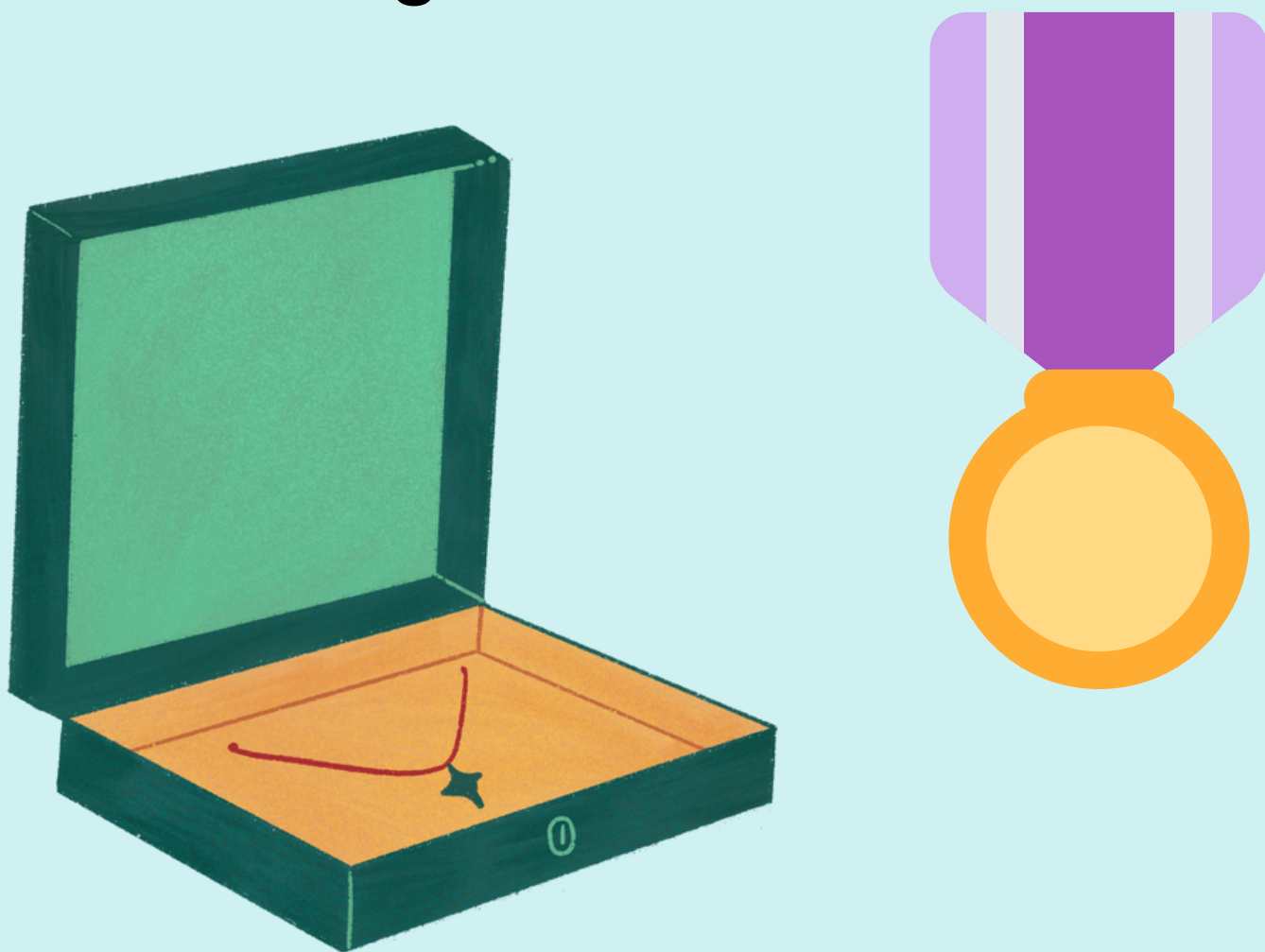
- Abbigliamento per ogni persona



- Articoli per l'igiene personale



- Oggetti di valore (gioielli, medaglie)



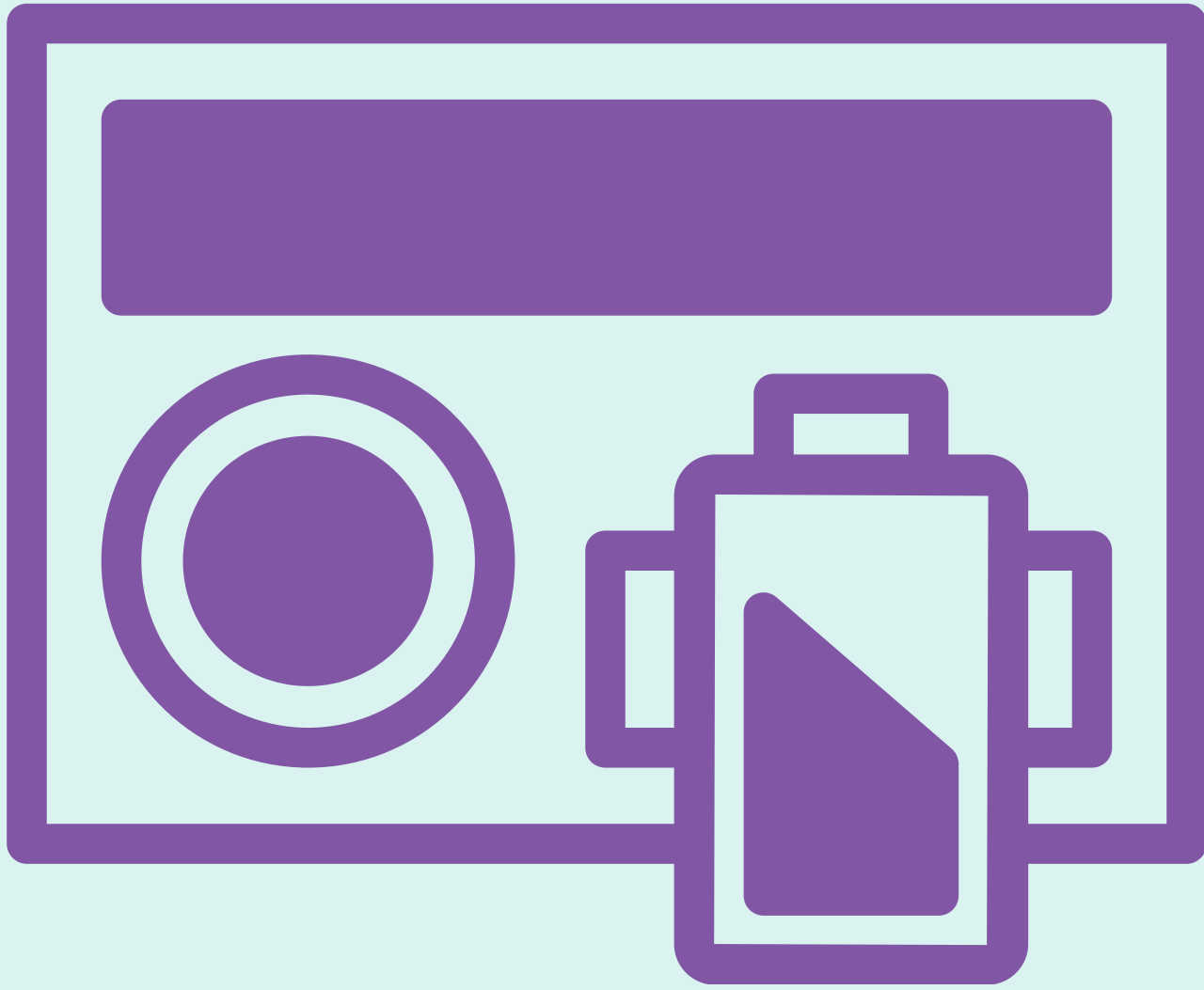
- Acqua potabile e snack per il viaggio



- Animali domestici e relativi accessori (cibo, ciotola, gabbia, guinzaglio, ecc.)



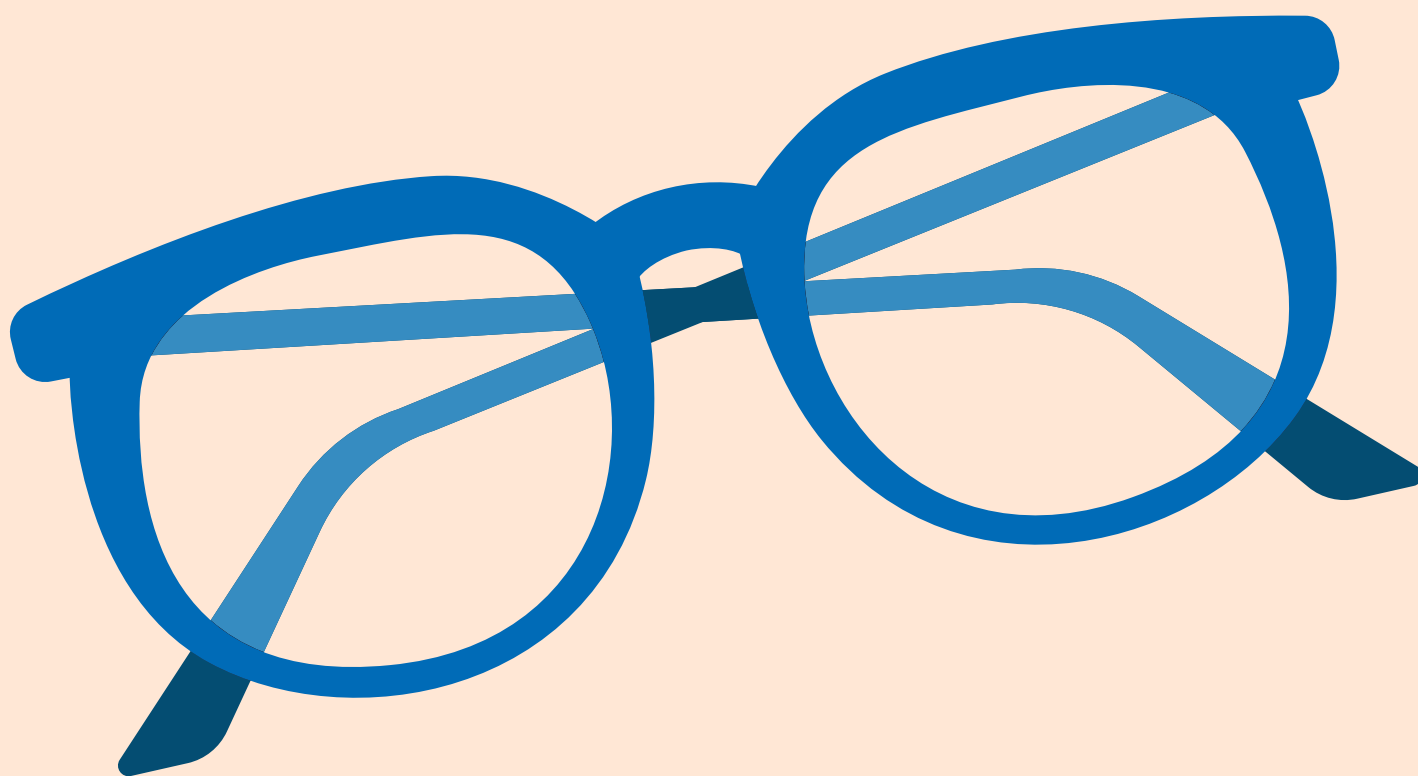
- Radio a batteria per ricevere avvisi



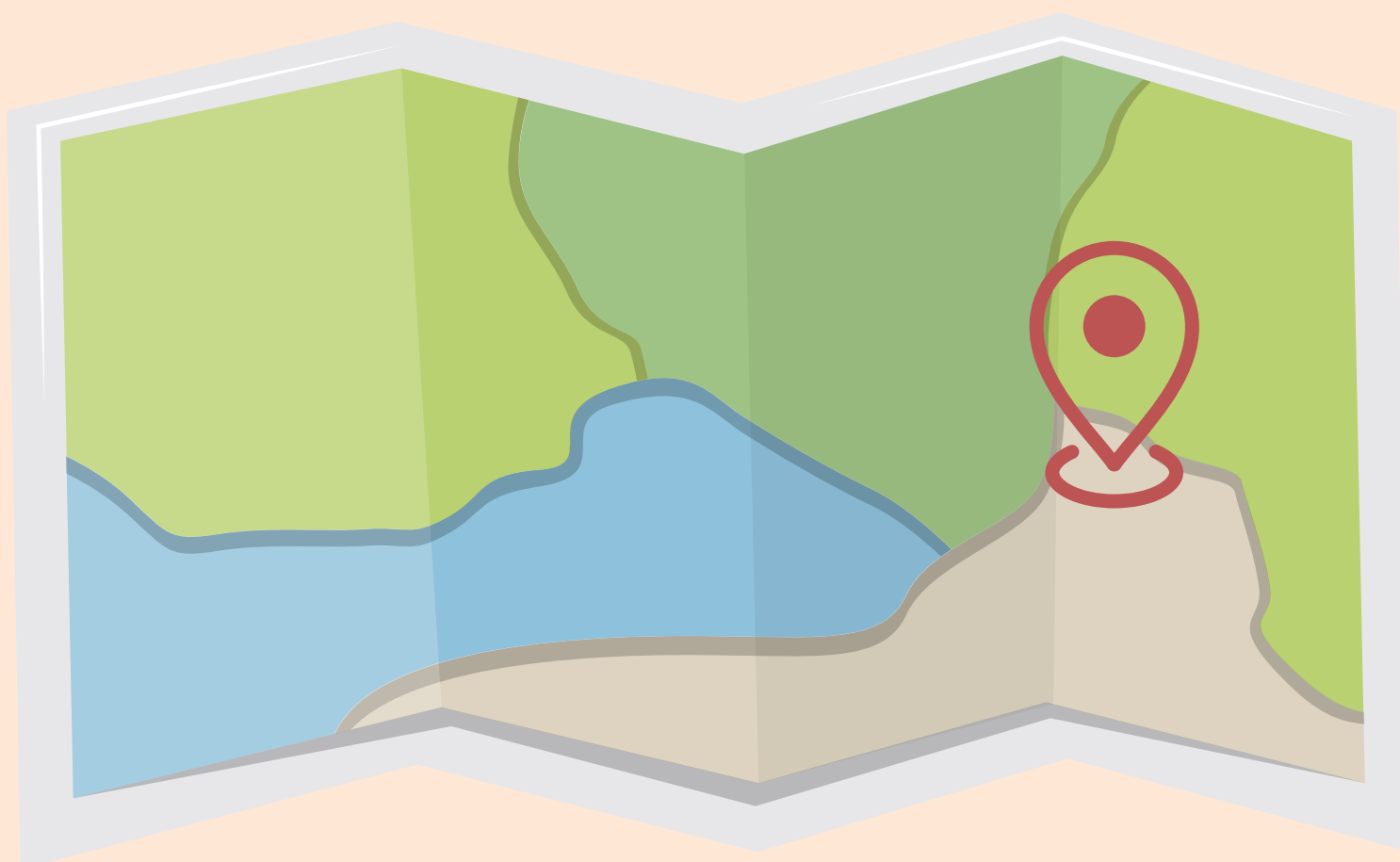
- Torcia elettrica a batteria con batterie extra



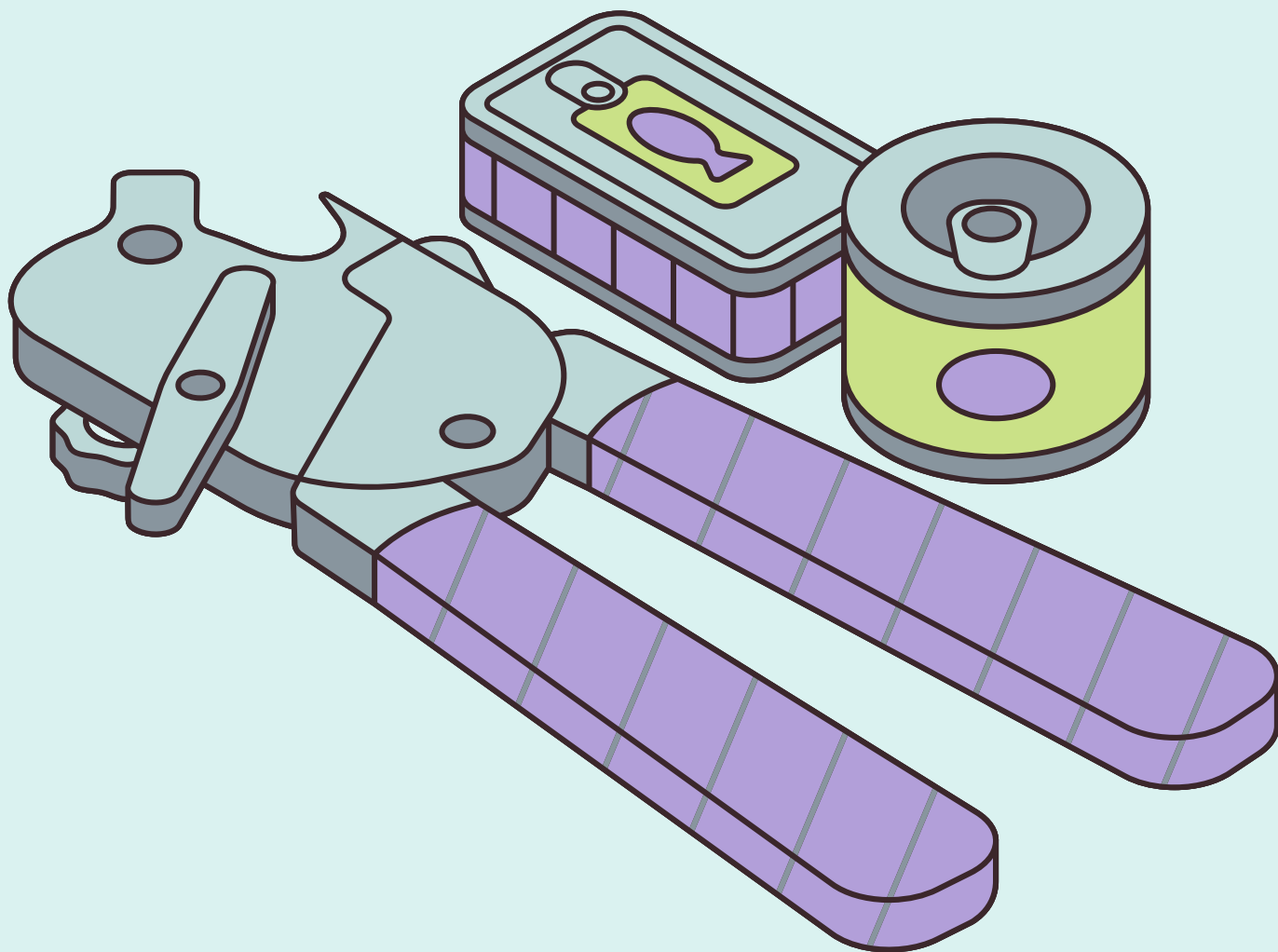
- Articoli per l'igiene personale e oggetti personali , come un paio di occhiali o lenti a contatto di ricambio



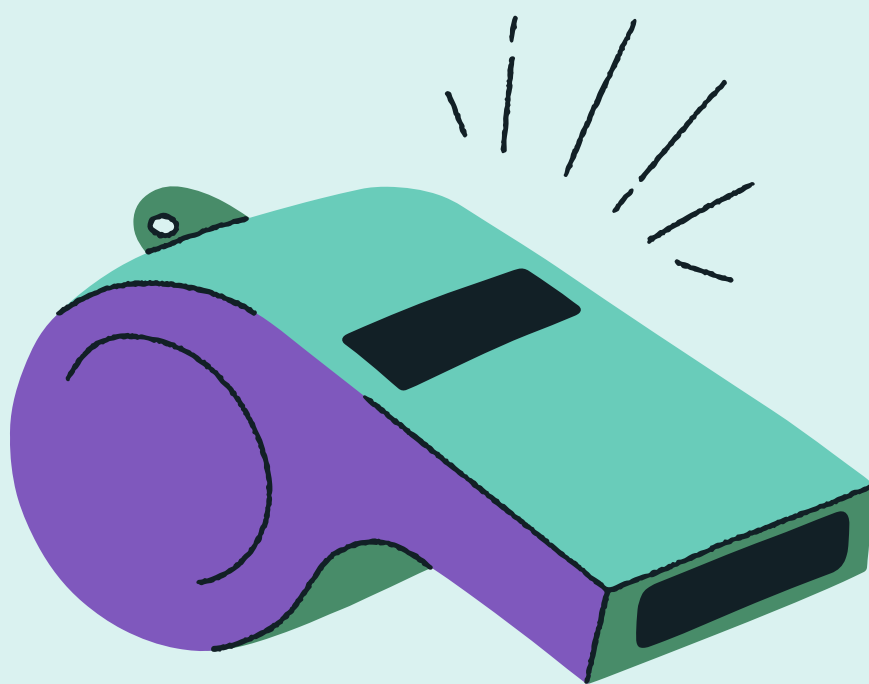
- Mappa locale con i percorsi di evacuazione e con luogo di ritrovo individuato



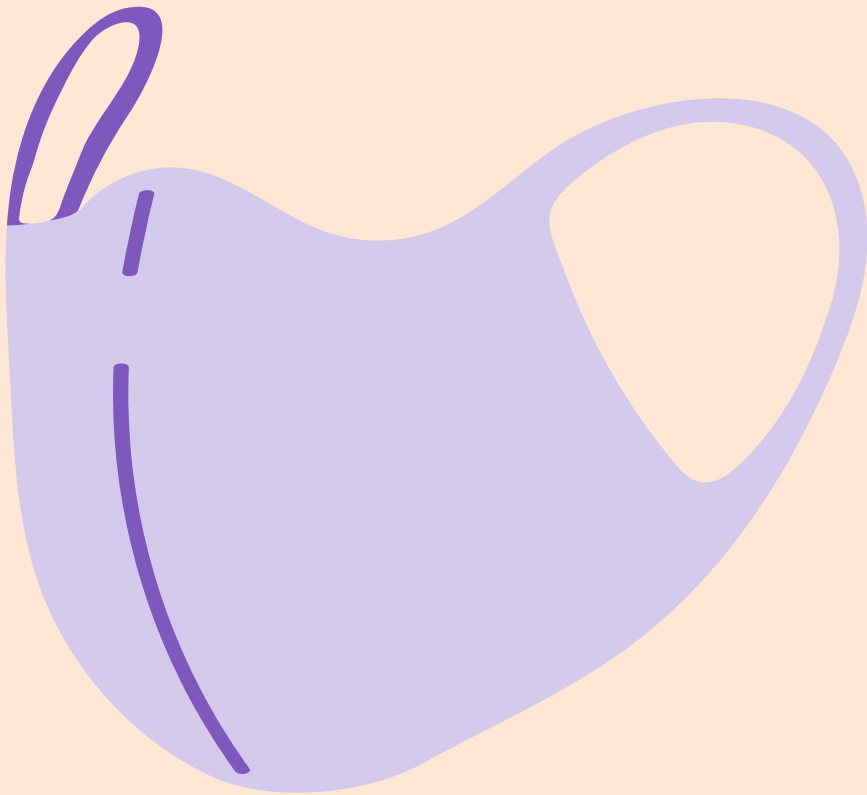
- **Cibo non deperibile: se si includono cibi in scatola, è necessario includere un apriscatole**



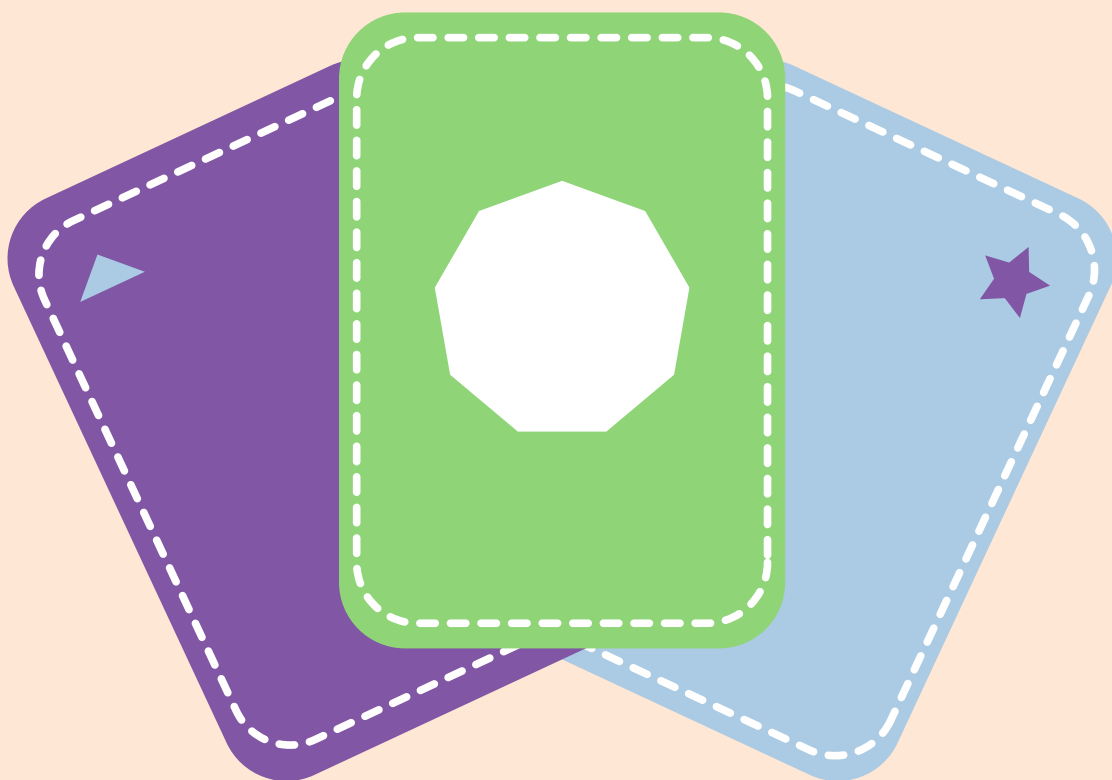
- **Fischio per chiedere aiuto**



- Maschera antipolvere o maglietta di cotone, per aiutare a filtrare l'aria



- Carte o giochi (per distrarsi dalla situazione per qualche istante o alleviare lo stress)



KIT DI ABBIGLIAMENTO PER I CITTADINI CONTRO GLI INCENDI BOSCHIVI



ICOINVOLGIMENTO DEI CITTADINI



SILVANUS

www.silvanus-project.eu

Che si intenda restare o evacuare, è fondamentale che tutti indossino indumenti protettivi.





Prepara la tua famiglia per la stagione degli incendi boschivi preparando un kit di vestiti. Assicurati che ogni persona abbia:

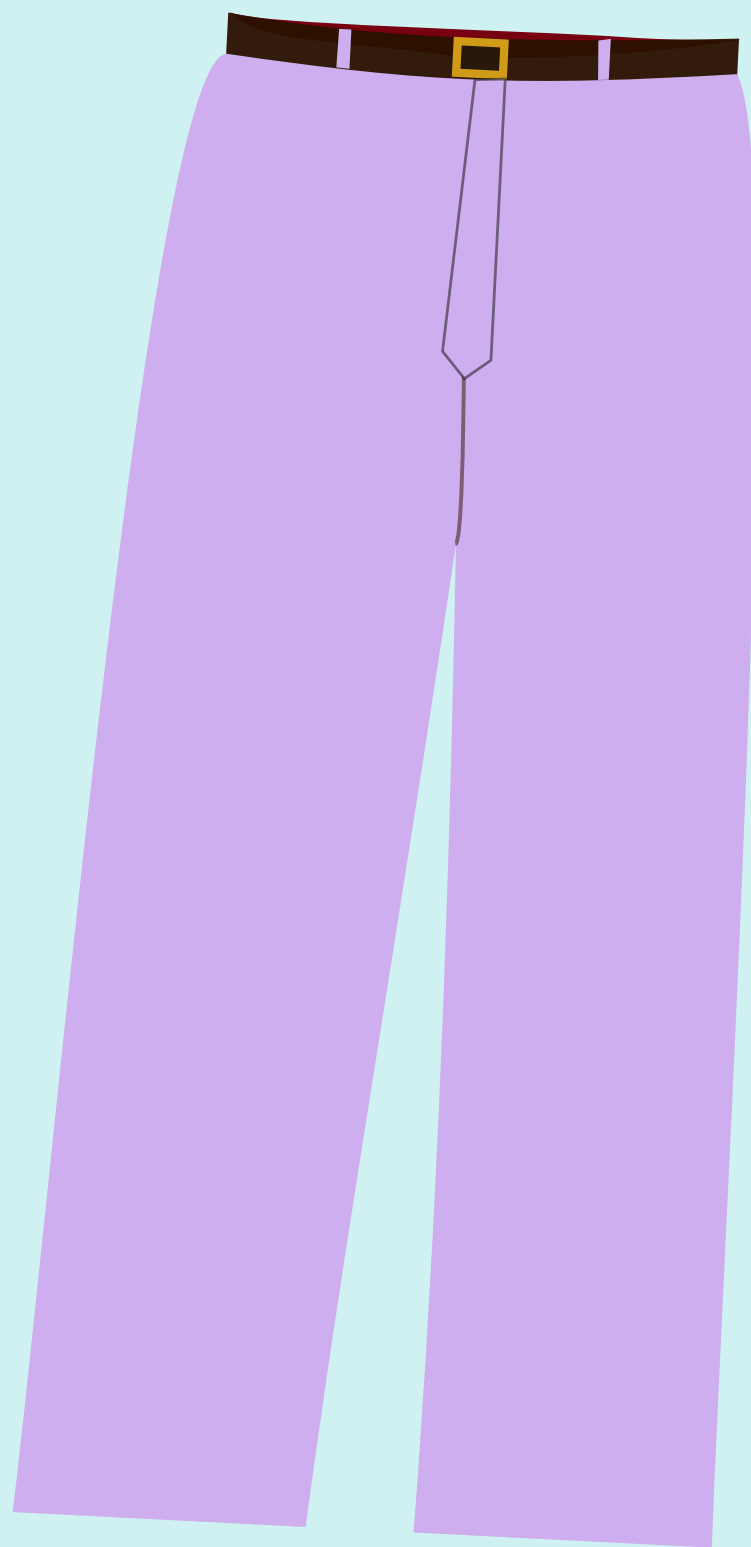
- Abiti larghi realizzati in fibre naturali come lana, cotone o denim (bassa velocità di combustione).



- Una maglietta a maniche lunghe



- Pantaloni



- Stivali robusti.



- Calzini di lana o di cotone.

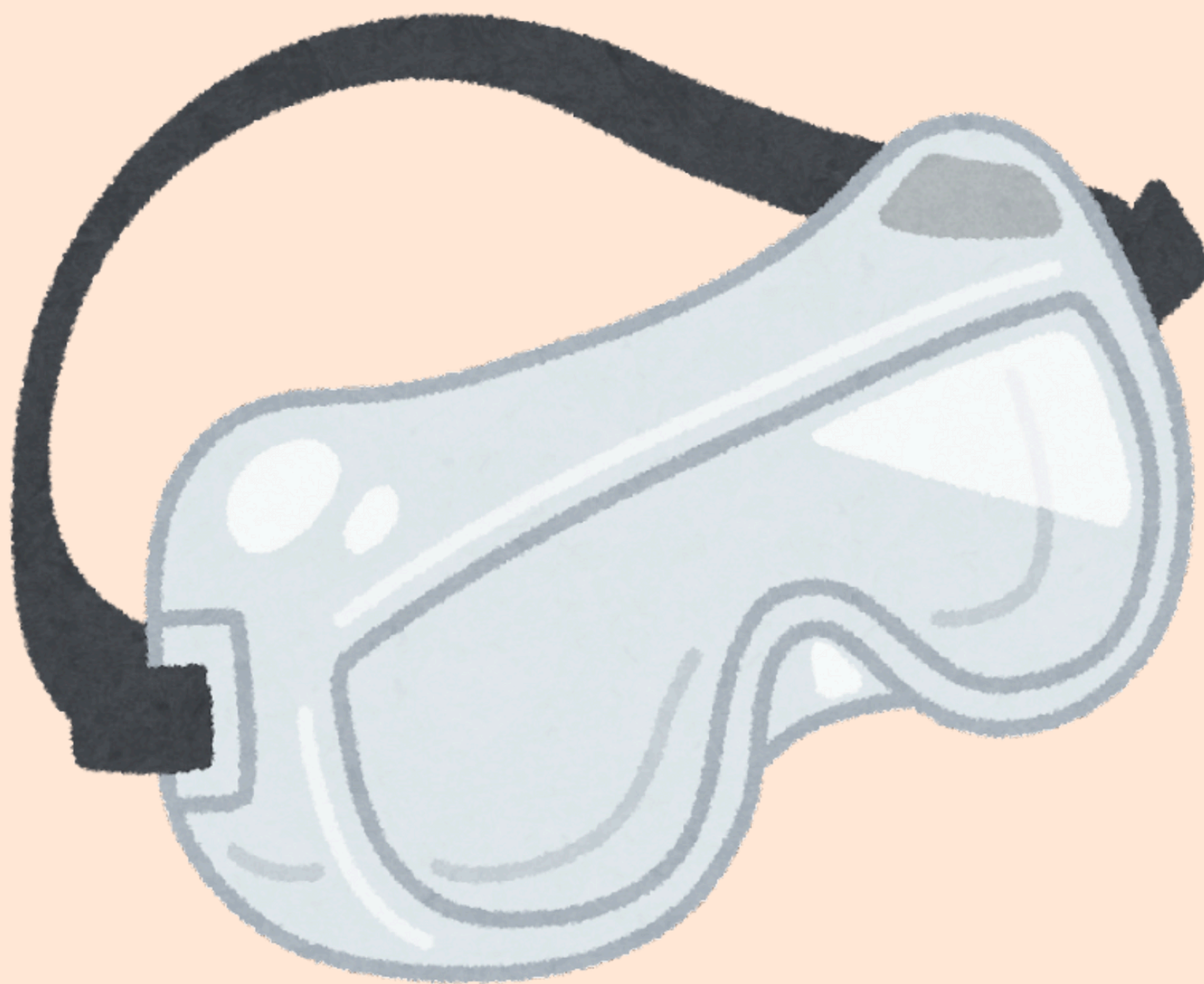


- Un elmetto o un cappello protettivo per proteggere la testa e le spalle.

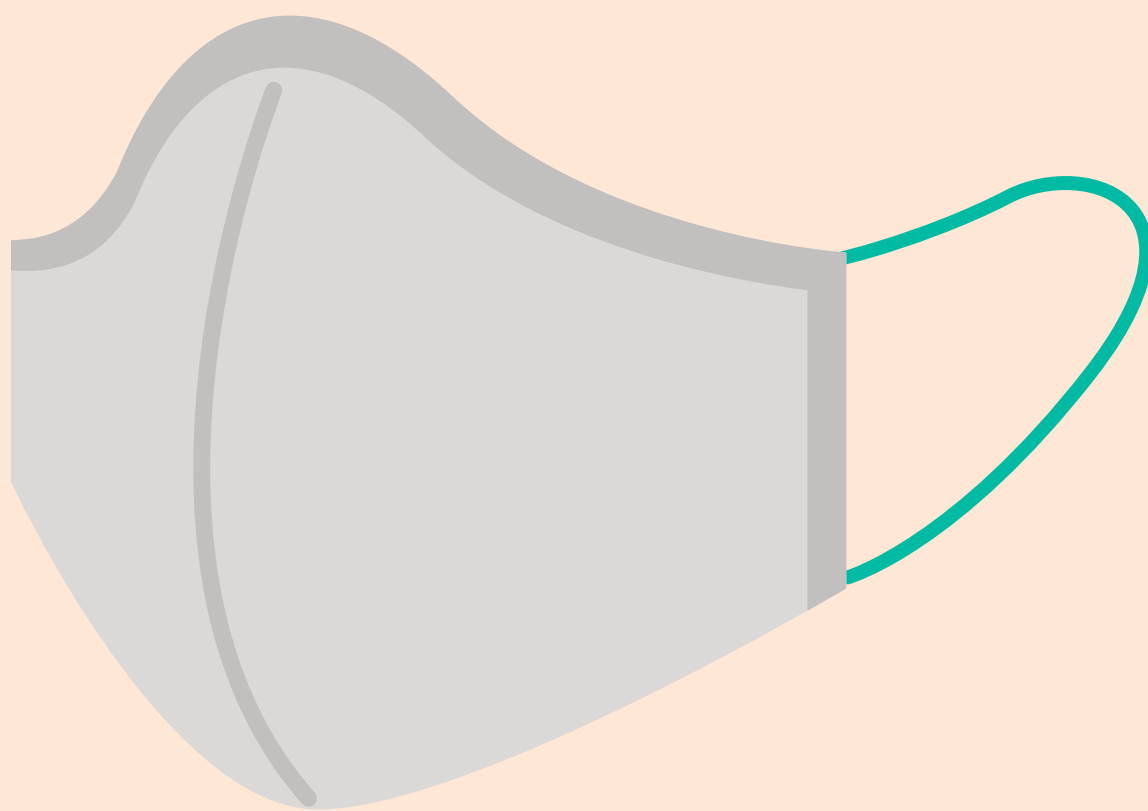


- Guanti

- Occhiali o maschere antincendio.



- Una maschera antifumo o antiparticolato, oppure un panno bagnato.



COME BRUCIANO LE CASE



COINVOLGIMENTO DEI CITTADINI



SILVANUS

www.silvanus-project.eu

Capire come bruciano le case durante gli incendi boschivi è fondamentale per migliorare la preparazione agli incendi e sviluppare strategie efficaci per proteggere le proprietà.



La meccanica dell'accensione domestica negli incendi boschivi è spesso complessa, influenzata dalla costruzione della casa, dal suo ambiente circostante e dal comportamento dell'incendio stesso. Ecco una spiegazione dettagliata dell'argomento:

CONTATTO DIRETTO CON LA FIAMMA

Fronte di fuoco



Il modo più diretto e distruttivo in cui una casa può incendiarsi è tramite il contatto diretto del fronte di fuoco con la struttura. Ciò può verificarsi quando l'incendio boschivo raggiunge la proprietà a causa di uno spazio difendibile insufficiente o della vicinanza della casa a vegetazione selvatica infiammabile.

Materiali e costruzione

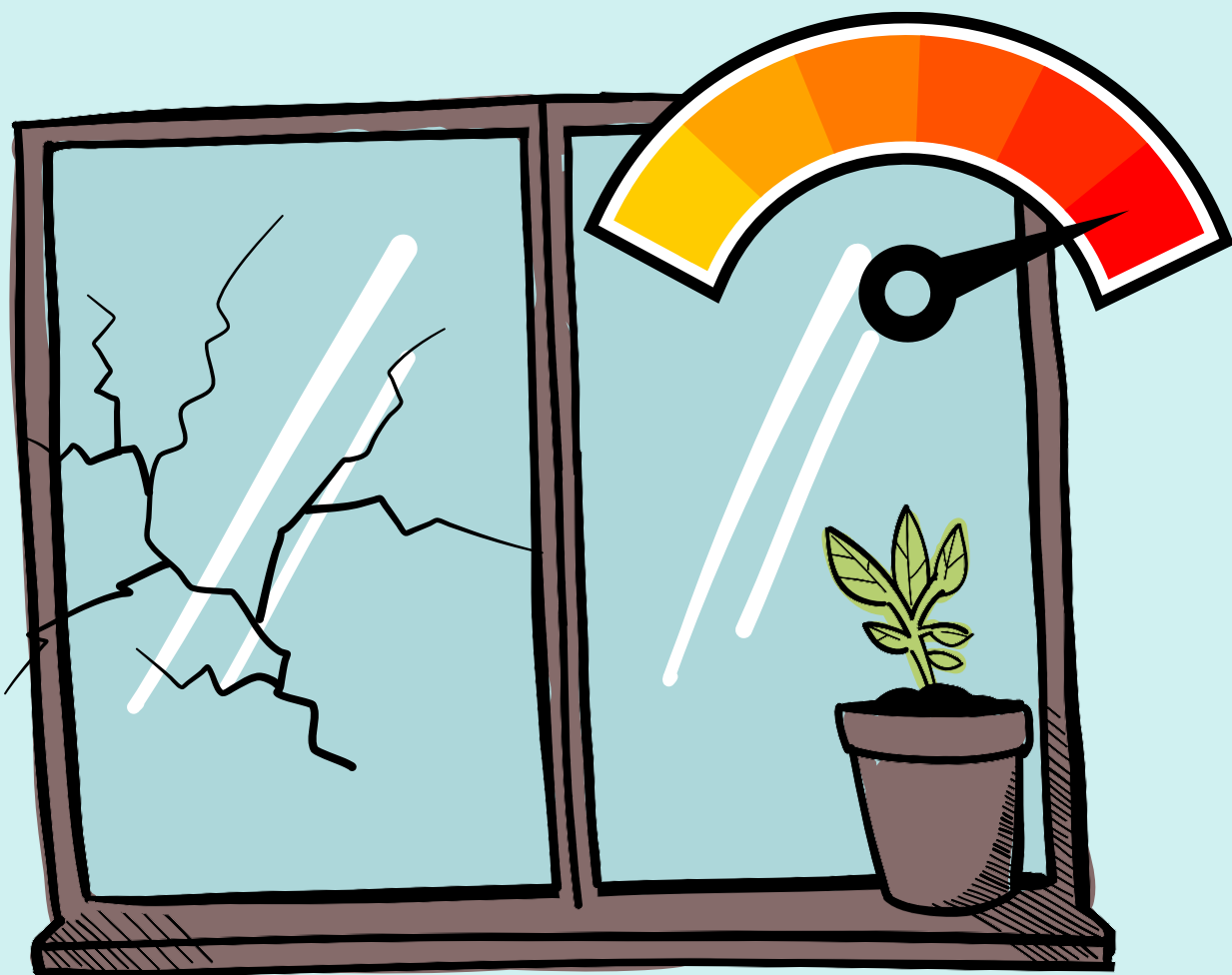
Le case costruite con materiali infiammabili, come rivestimenti, terrazze e recinzioni in legno, sono più soggette a incendi dovuti al contatto diretto con le fiamme.



CALORE RADIANTE

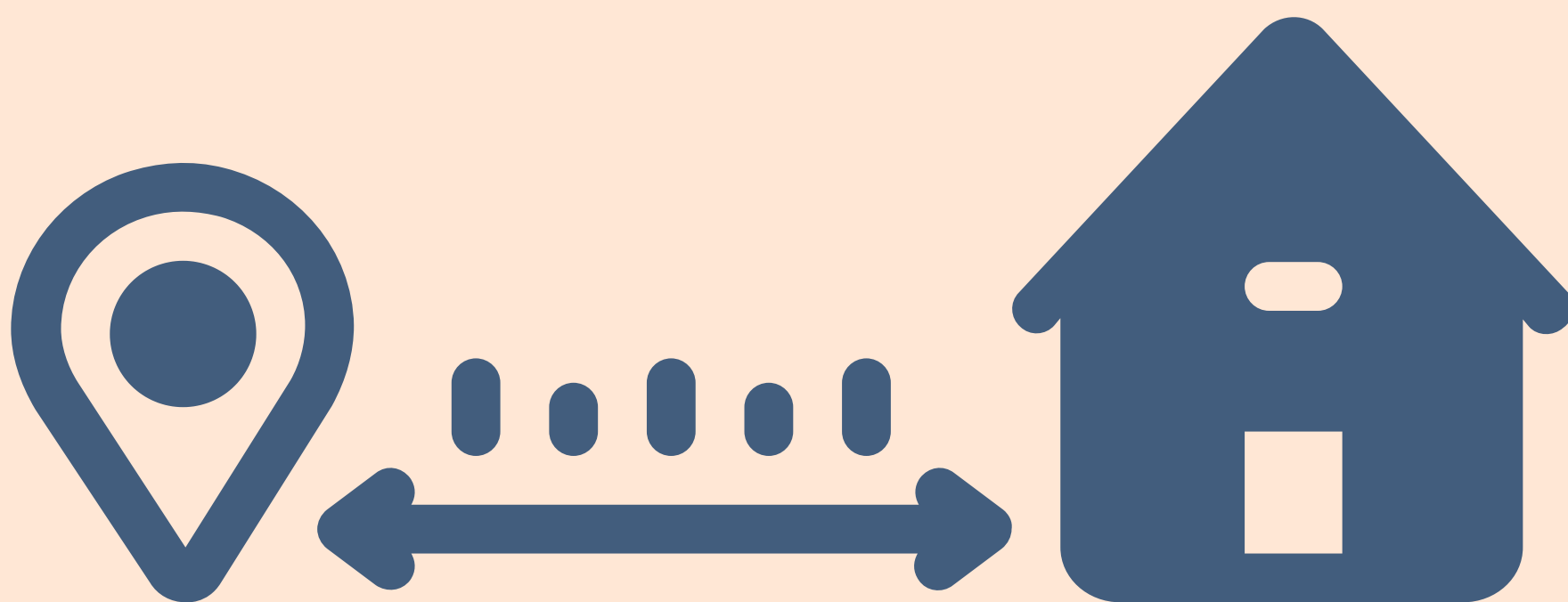
Intensità del calore

Il calore radiante di un incendio vicino può far sì che i materiali raggiungano la loro temperatura di accensione senza contatto diretto con la fiamma. L'intensità del calore può rompere le finestre, consentendo al calore e alle braci di entrare in casa, incendiando tende, mobili e altri materiali infiammabili all'interno.



Distanza e durata

Il rischio di calore radiante aumenta con l'intensità dell'incendio e la durata dell'esposizione. Le case più vicine a grandi quantità di vegetazione o a strutture vicine che prendono fuoco sono particolarmente a rischio.



BRACI E TIZZONI ARDENTI

Causa più comune

Le braci, o tizzoni ardenti, sono pezzi di legno o vegetazione in fiamme che possono viaggiare per più di un miglio di distanza dal fuoco principale. Sono la causa principale di incendi domestici negli incendi boschivi.



Punti vulnerabili

Le braci possono accumularsi e incendiare materiali sui tetti, nelle grondaie, sui ponti e vicino o sotto le aperture di sfiato, attraverso le crepe nelle finestre e nelle porte e in altri angoli e fessure in cui sono presenti materiali combustibili.



FONTI INTERNE

Incendi preesistenti

A volte gli incendi hanno origine internamente a causa di guasti elettrici, perdite di gas o altri guasti meccanici che si verificano durante un incendio boschivo a causa di danni alle infrastrutture.



Incendi secondari

Una volta superato il rischio iniziale di incendio, le case possono prendere fuoco a causa della vegetazione che brucia nelle vicinanze o del calore residuo trattenuto nei materiali circostanti.



MISURE DI PROTEZIONE DOMESTICA



COINVOLGIMENTO DEI CITTADINI



SILVANUS

www.silvanus-project.eu

EVACUARE PRESTO

- Per la tua sicurezza e quella della tua famiglia, parti subito.



-
- Ritardare l'evacuazione aumenta i rischi e le potenziali perdite di vite umane.

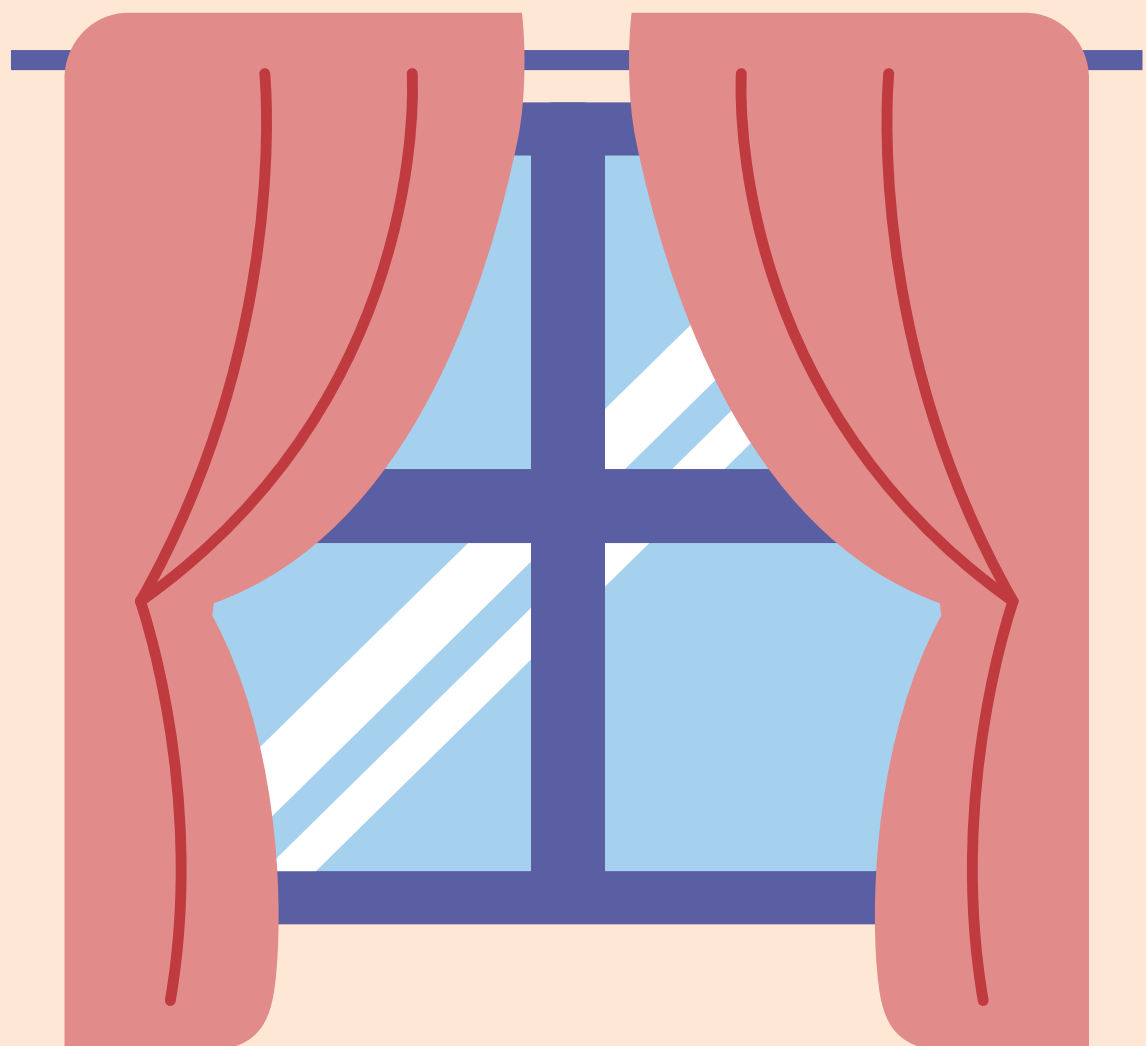
RACCOGLI GLI ELEMENTI ESSENZIALI



- Metti nel tuo veicolo medicinali, documenti importanti, provviste e animali domestici.

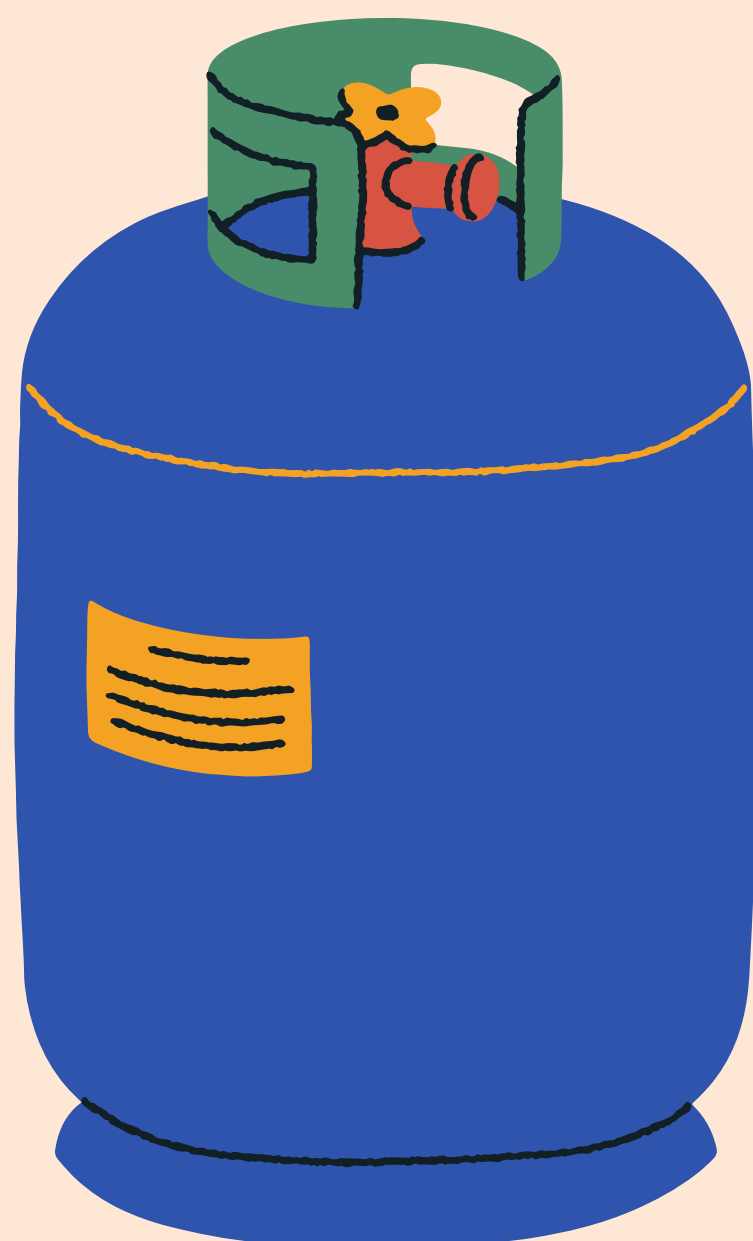
PROTEGGI LA TUA CASA

- Chiudi finestre, porte e persiane.



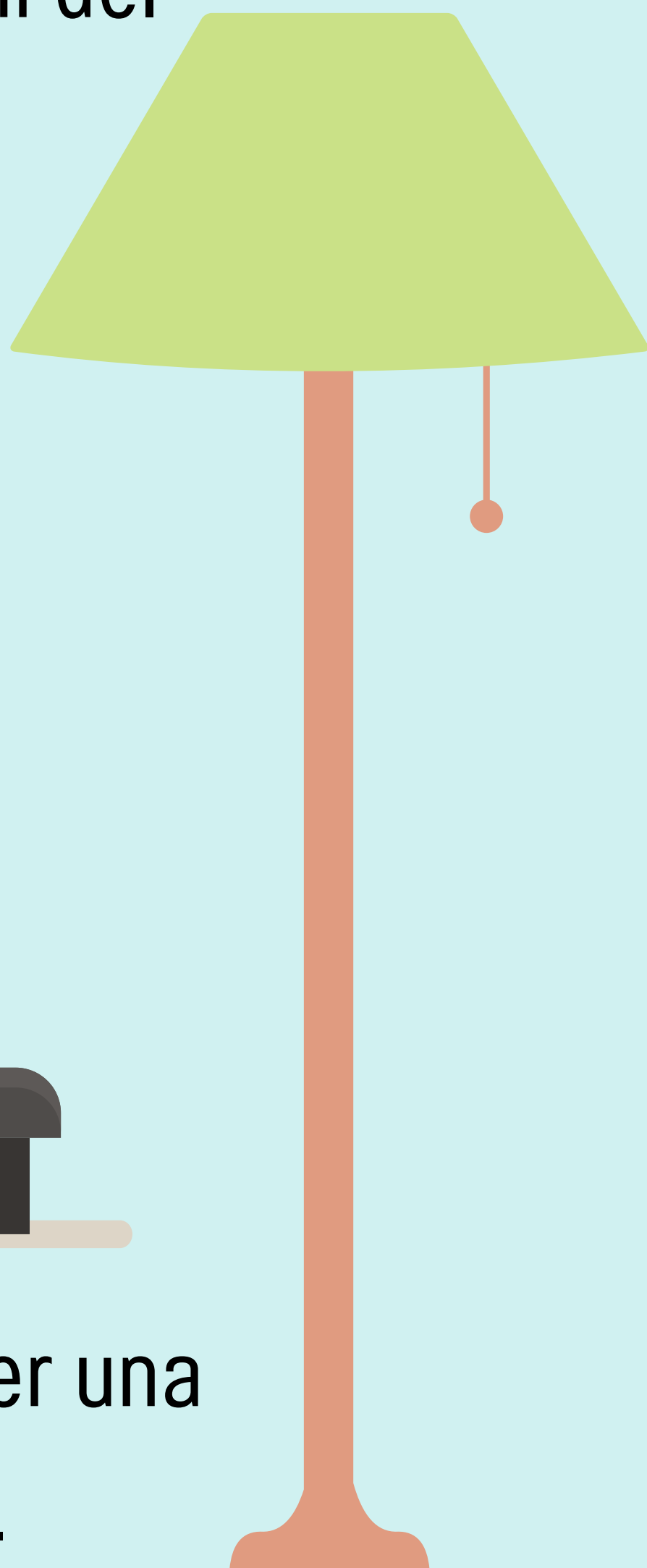
- Rimuovi gli oggetti infiammabili dalle finestre.

- Chiudi il gas e il propano; tieni a portata di mano una chiave inglese.



PREPARA L'INTERNO

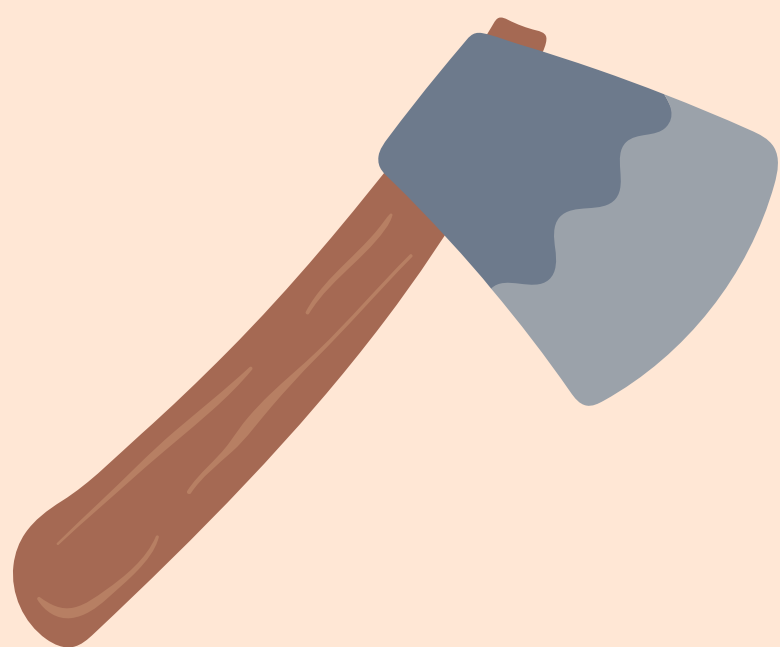
- Chiudi gli schermi del camino.



- Accendi le luci per una migliore visibilità.
- Allontana gli oggetti infiammabili dalle finestre.

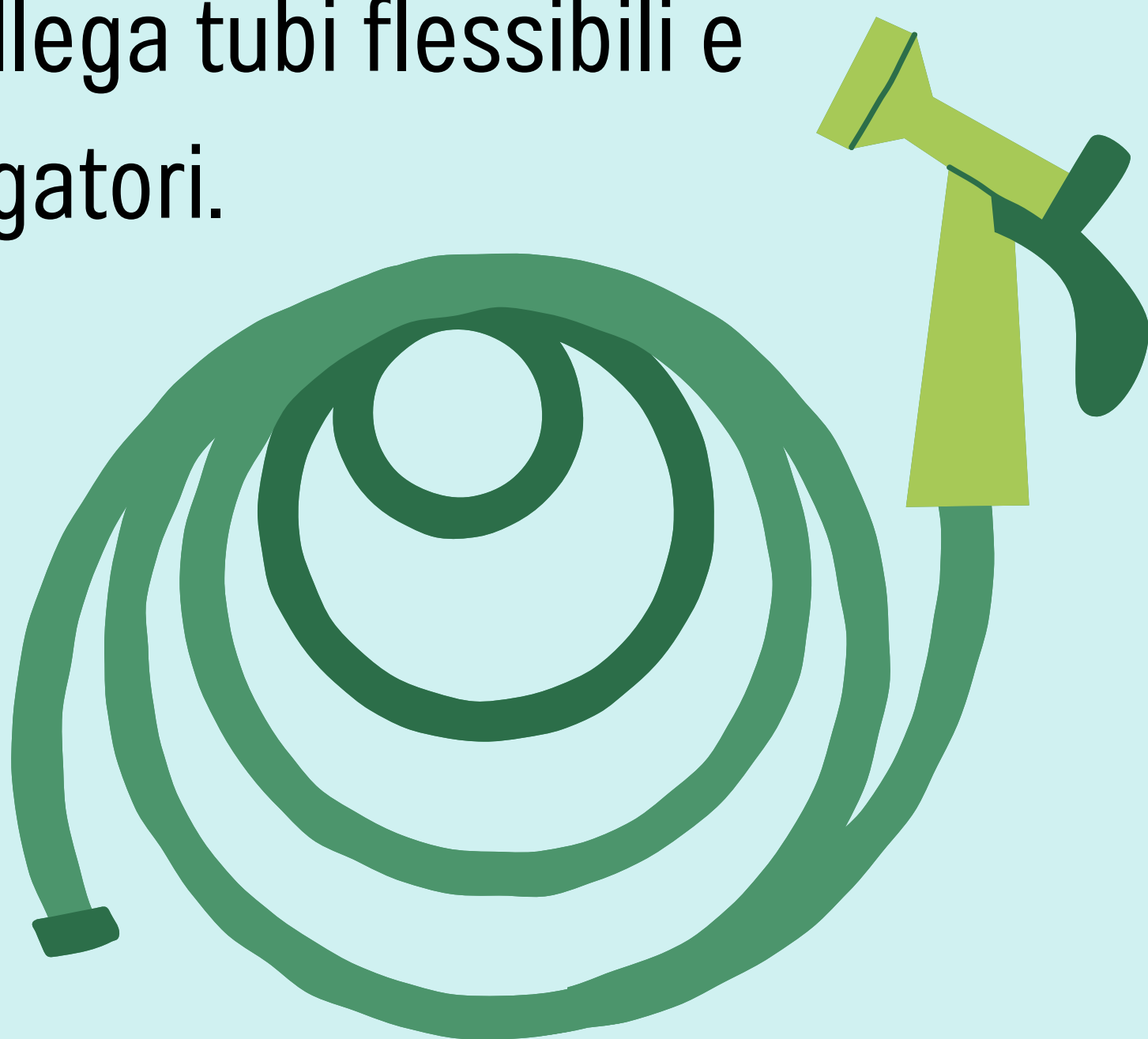
PRONTI PER L'AZIONE

- Posiziona le scale e degli attrezzi antincendio davanti alla tua casa.



PRECAUZIONI ALL'APERTO

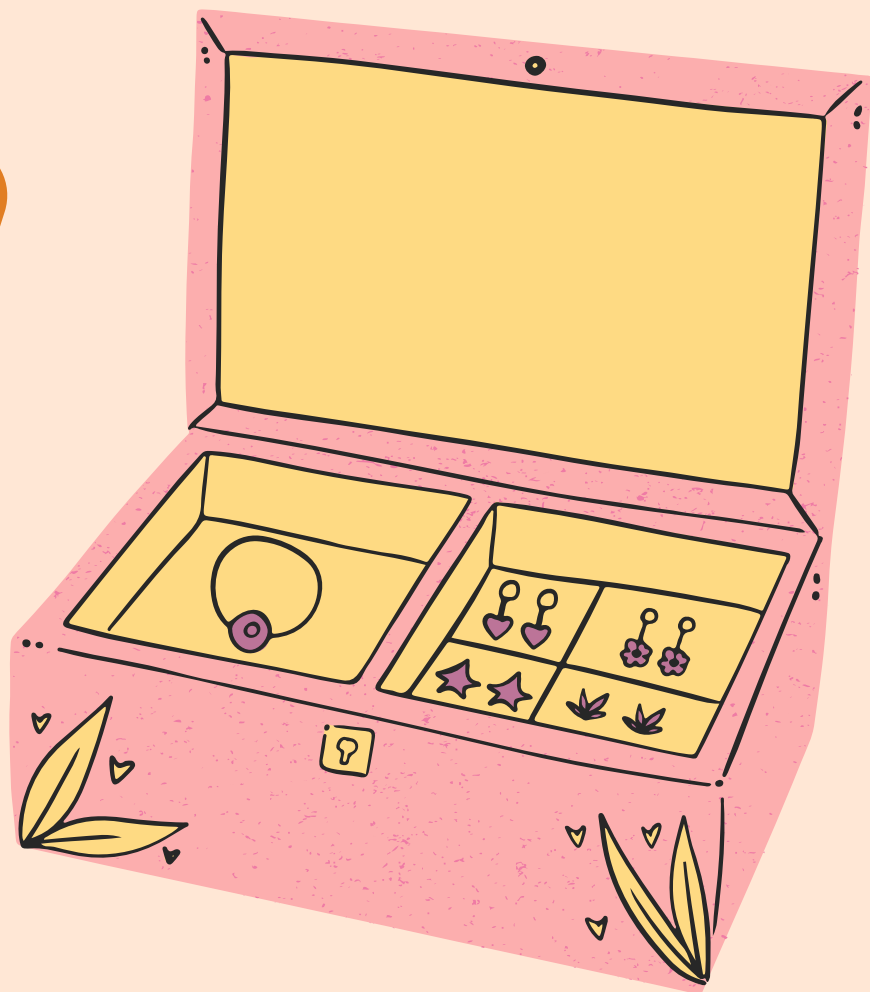
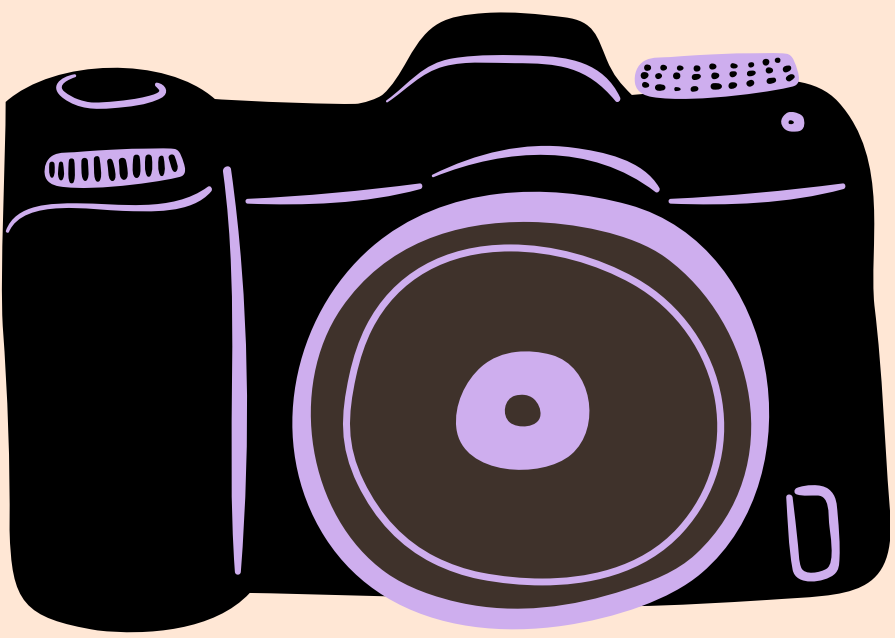
- Allontana i mobili da giardino dalla struttura.
- Collega tubi flessibili e irrigatori.



- Se possibile, usa una pompa di benzina portatile.

DOCUMENTI DI APPARTENENZA

- Registra gli effetti personali scattando foto a fini assicurativi.



MISURE DI SICUREZZA

IDRICA

- Usa irrigatori da giardino sul tetto e in prossimità dei serbatoi di carburante se sono presenti materiali combustibili.



- Bagna la zona ma spegni gli irrigatori quando esci.

CREA UNO SPAZIO DIFENDIBILE

- Rastrella una linea di terreno nudo attorno alle strutture e alle recinzioni.

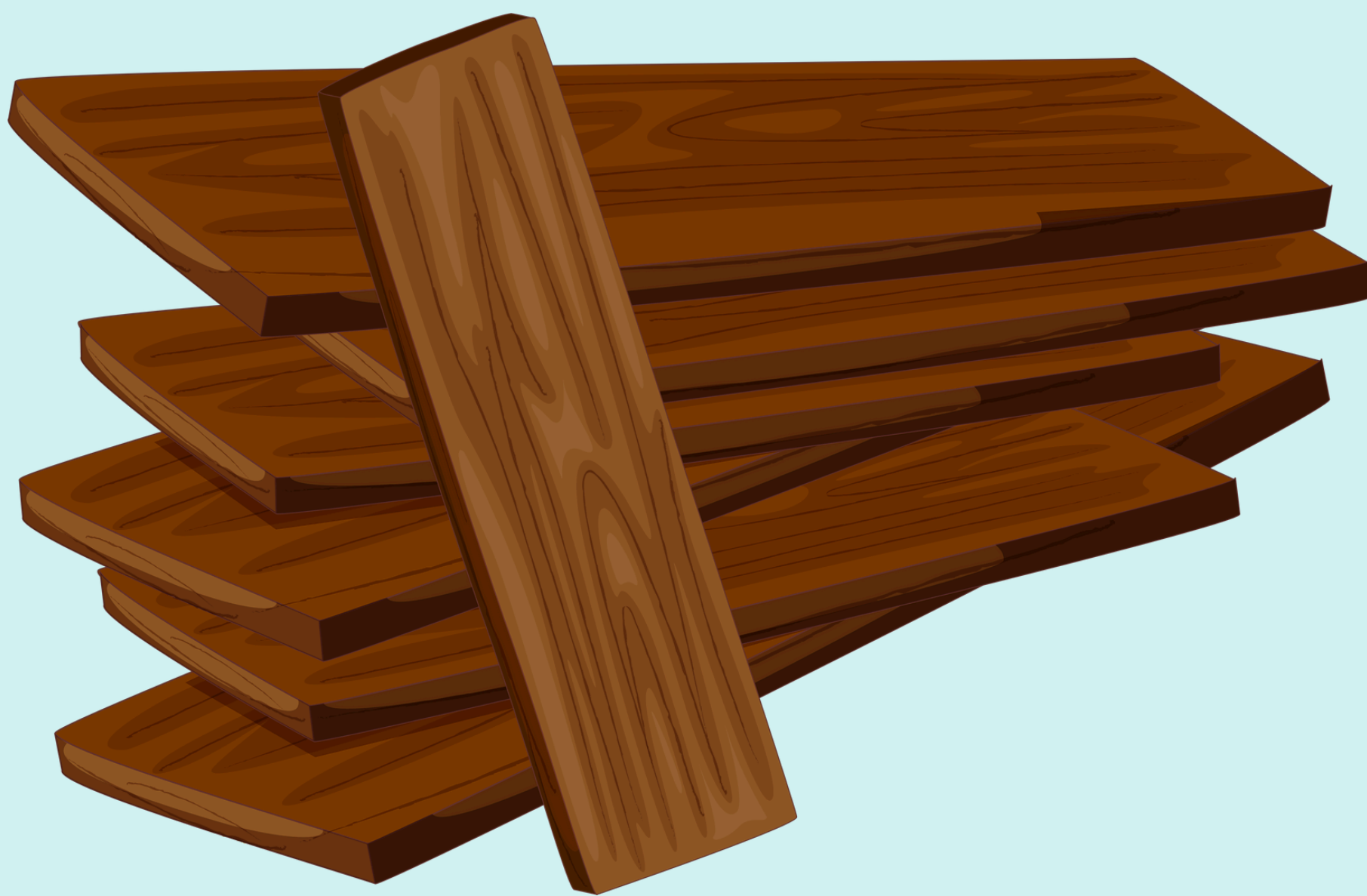


- Bagna o rimuovi gli arbusti entro 10 metri dalla casa.



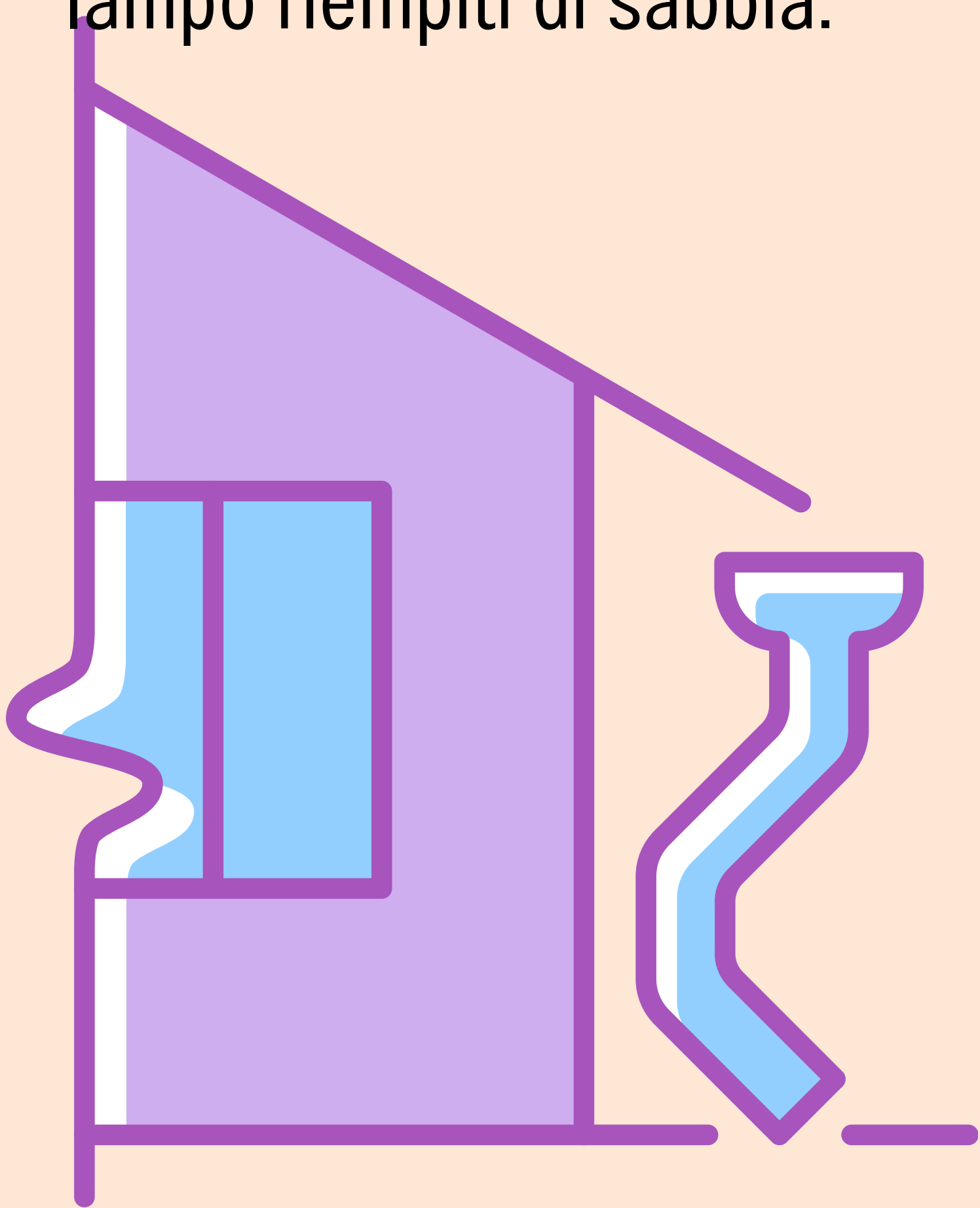
SIGILLA LE APERTURE

- Chiudi le prese d'aria del solaio e del pavimento con compensato pretagliato o un foglio di alluminio spesso.



PROTEZIONE GRONDAIE

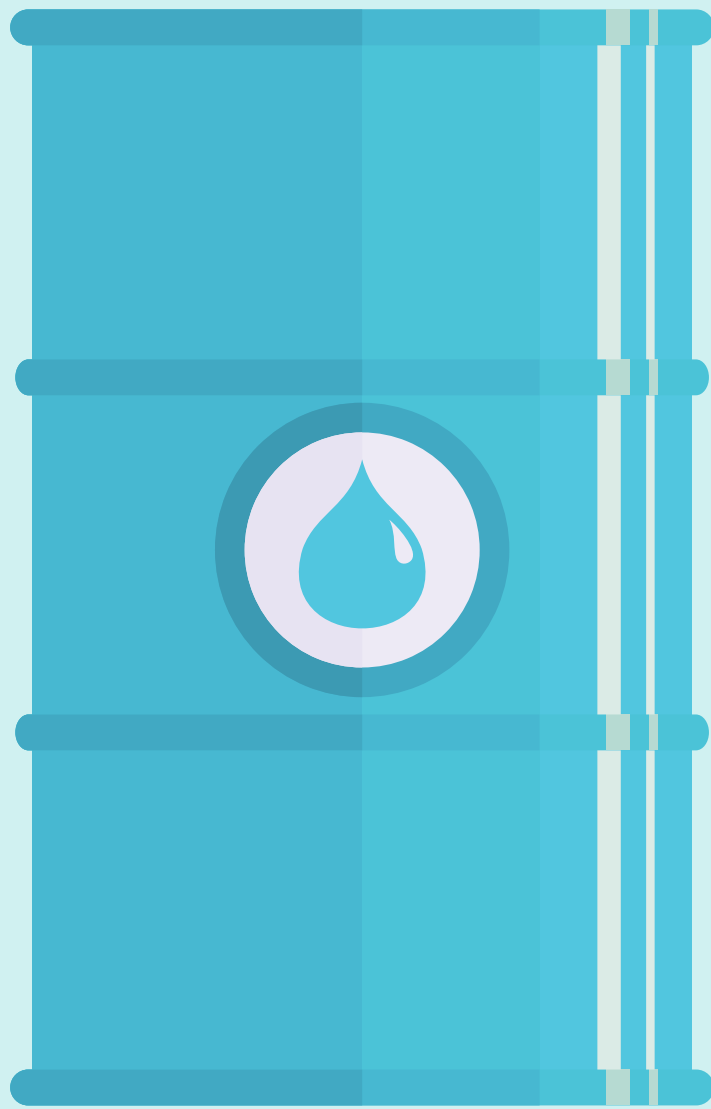
- Tappa le grondaie con sacchetti con chiusura lampo riempiti di sabbia.



- Riempi le grondaie con acqua.

FONTI D'ACQUA

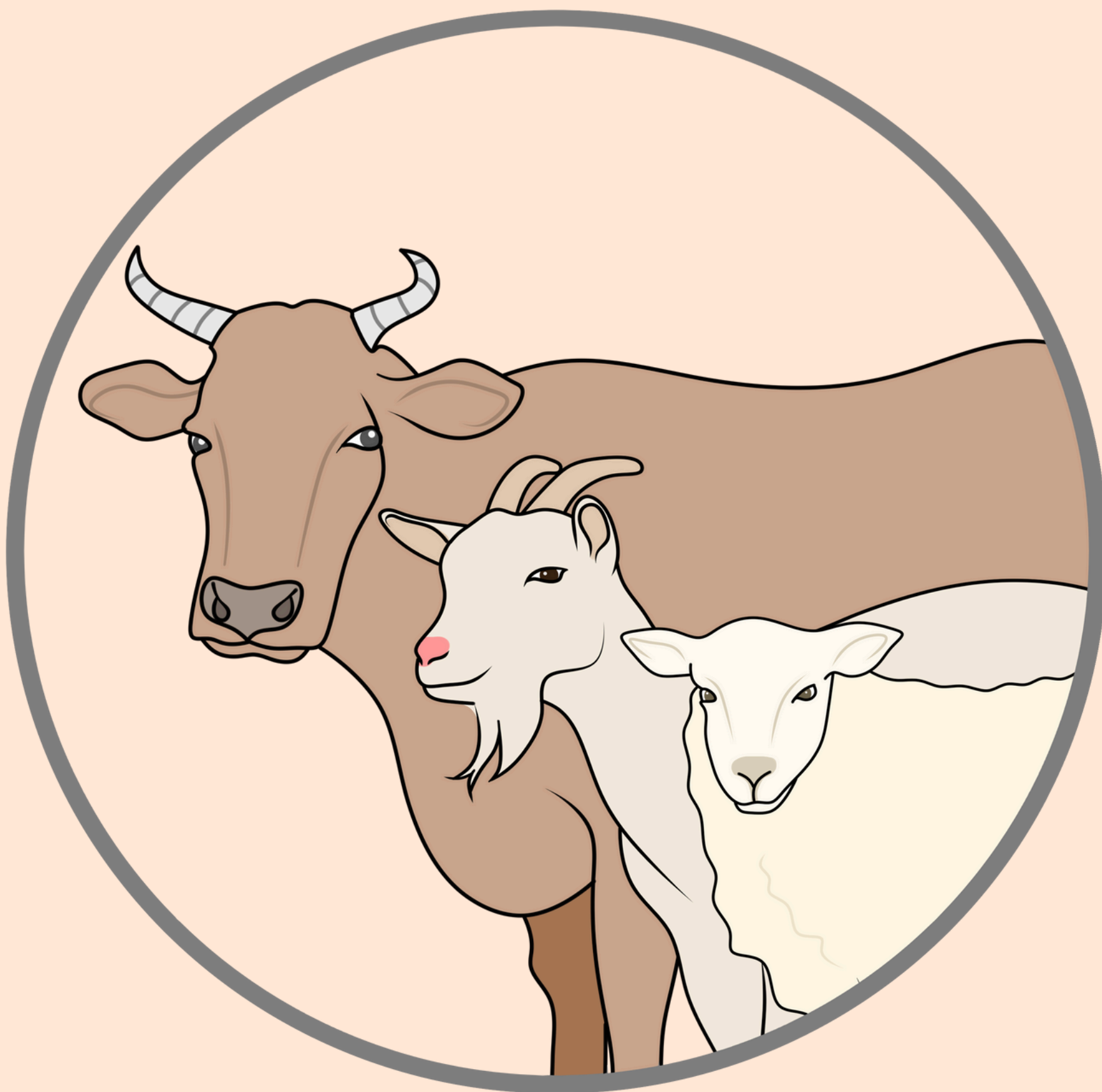
- Bagna la stazione di pompaggio.
- Rimuovi la vegetazione in prossimità delle fonti d'acqua.



- Posiziona contenitori pieni d'acqua davanti alla casa.

EVACUAZIONE DEL BESTIAME

- Attua piani di evacuazione per il bestiame.



PROTEGGI LA TUA PROPRIETÀ DAGLI INCENDI BOSCHIVI



COINVOLGIMENTO DEI CITTADINI



SILVANUS

www.silvanus-project.eu

PREPARATIVI MENSILI

- Taglia l'erba attorno alla tua proprietà a un'altezza di 10 cm o meno.



- Pota gli arbusti per ridurne la densità.



- **Fissa le bombole del gas in posizione verticale e assicurati che siano correttamente incatenate.**

- **Verifica che le valvole di rilascio del gas siano rivolte verso l'esterno della proprietà.**



- **Pulisci regolarmente le grondaie.**

PREPARATIVI ANNUALI

- Posiziona le bombole del gas lontano da potenziali direzioni di incendio (ad esempio, aree con cespugli) e orienta le valvole di rilascio verso l'esterno.
- Rimuovi arbusti, legna, pacciami o qualsiasi materiale infiammabile presente nei pressi della casa.



- Blocca gli spazi sotto il pavimento, nei sottotetti, sotto le gronde, le prese d'aria esterne, i lucernari, i camini e i rivestimenti delle pareti.

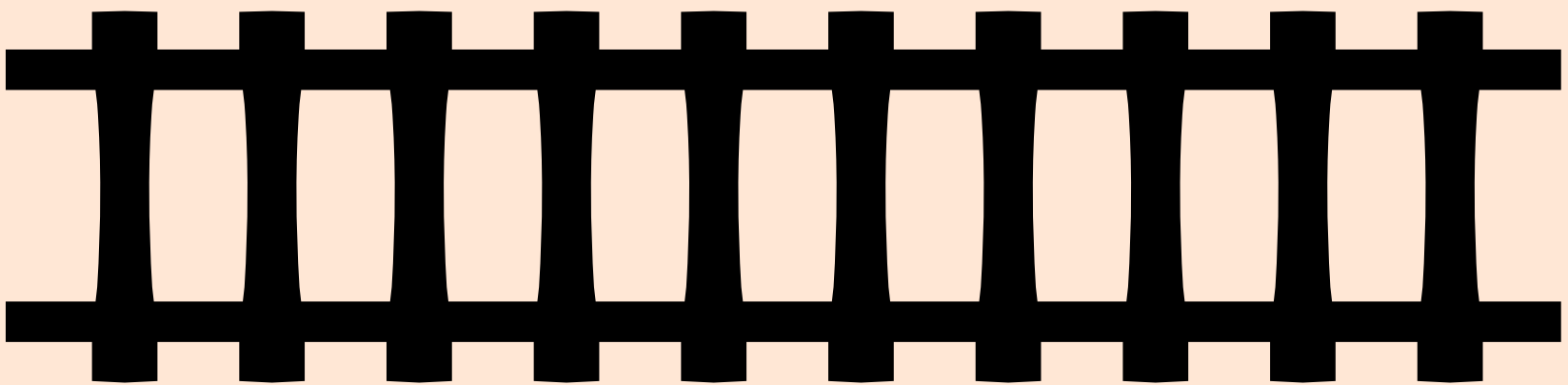


- Installa reti metalliche anti-insetti su finestre, prese d'aria e una griglia protettiva sui condizionatori d'aria evaporativi.

- **Crea una barriera tagliafuoco in terra minerale lungo il confine della proprietà.**



- **Installa uno scudo ignifugo o radiante, come una recinzione solida.**

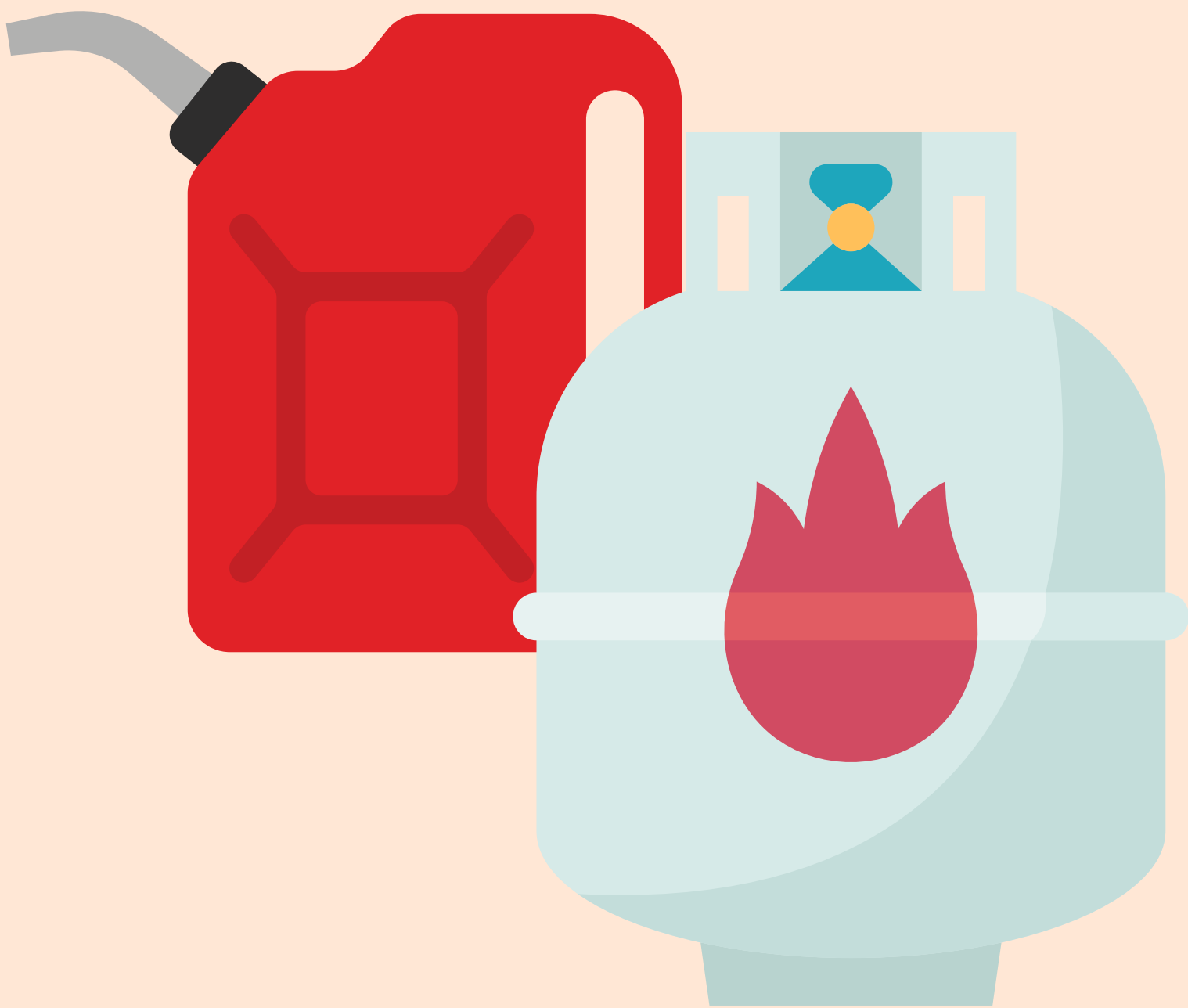


ULTERIORI PREPARATIVI PER LE PROPRIETÀ RURALI

- Assicurati che i camion dei pompieri possano accedere alla vostra proprietà e invertire la rotta.
- Verifica il carico del ponte e della griglia per il trasporto del bestiame per l'accesso dei camion dei pompieri.

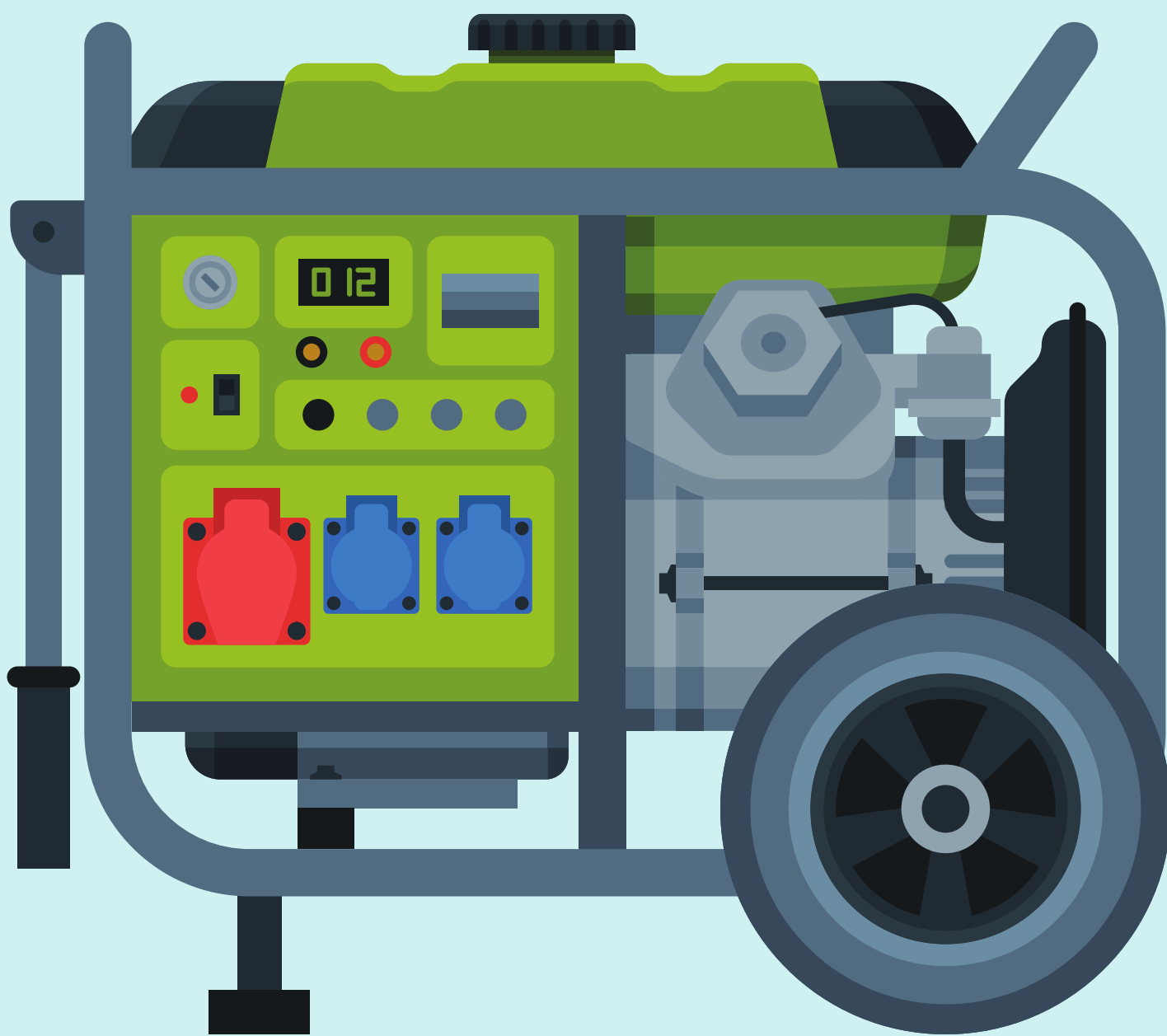


- **Crea fasce tagliafuoco lungo i confini dei paddock.**



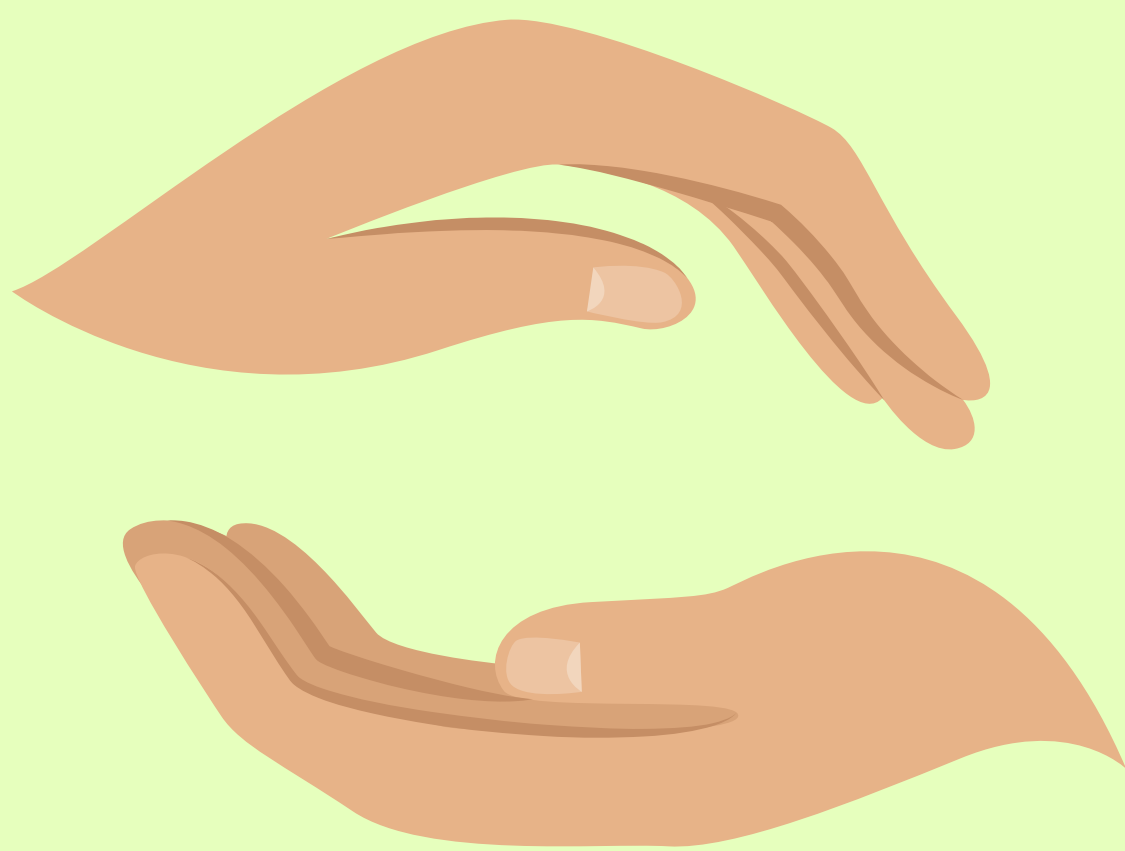
- **Conserva benzina e gas in modo sicuro.**

- **Installa pompe idriche sotterranee che conducano l'acqua dalle dighe alla casa.**
- **Controlla regolarmente che i generatori e le pompe siano in buone condizioni di funzionamento.**



- **In caso di rischio di incendio, sposta il bestiame in un recinto ben pascolato.**

STRATEGIE PER CREARE UNO SPAZIO DIFENDIBILE E RAFFORZARE LA RESILIENZA DELLA TUA CASA



COINVOLGIMENTO DEI CITTADINI



SILVANUS

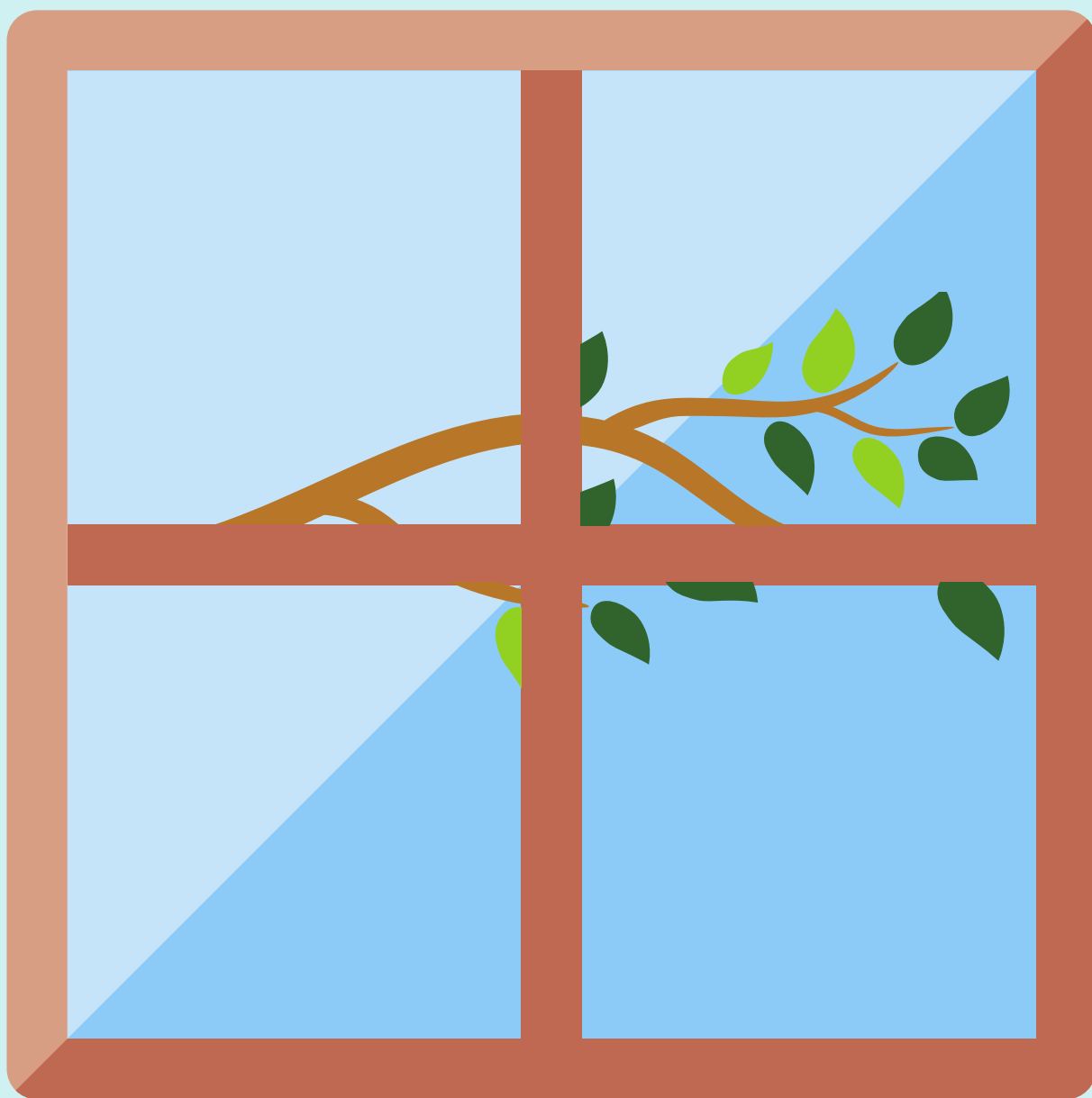
www.silvanus-project.eu

- Pulisci regolarmente il tetto, le grondaie, i ponti e la base dei muri per evitare l'accumulo di materiali infiammabili come foglie cadute e aghi.



- Rimuovi tutti i materiali combustibili da sotto, sopra o entro un raggio di un metro e mezzo dal ponte.

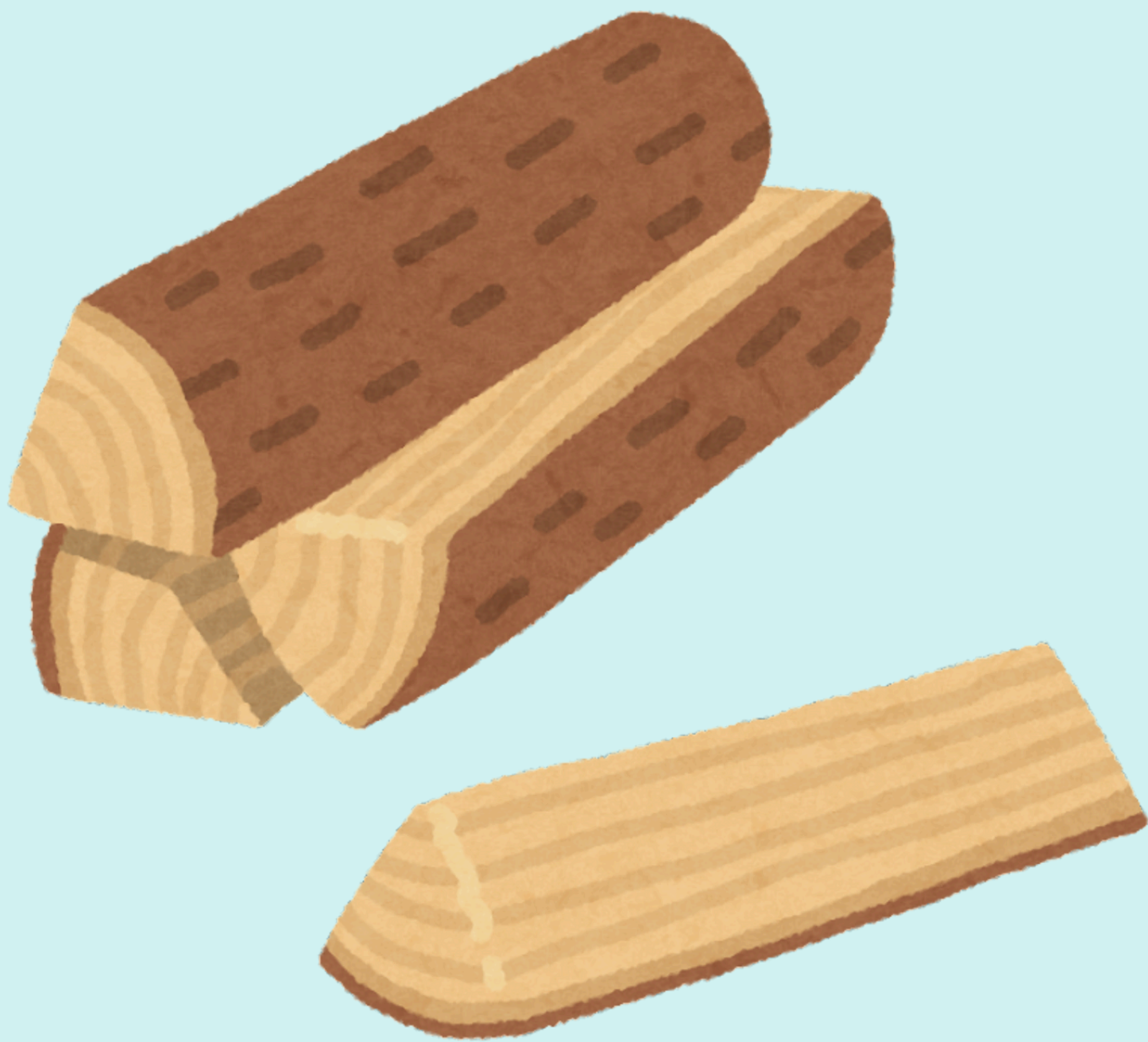
- Elimina la vegetazione e altri materiali combustibili entro un raggio di un metro e mezzo dalle finestre e dalle porte a vetri.



- Sostituisci i prodotti in pacciamme di legno entro un raggio di un metro e mezzo da tutte le strutture con alternative non combustibili come terra, pietre o ghiaia.



- Rimuovi tutta l'erba, le piante, gli arbusti, gli alberi, i rami, le foglie, le erbacce e gli aghi di pino secchi o morenti entro un raggio di 9 metri da tutte le strutture o fino al confine della proprietà.



- Conserva la legna da ardere esposta ad almeno 9 metri di distanza dalle strutture o coprila interamente con materiale ignifugo che impedisca alle braci di penetrare. Assicurati di avere uno spazio libero di 3 metri attorno alle tue cataste di legna.

- Quando non vengono utilizzati, tenere gli arredi da esterno combustibili lontani dalla casa.



- Riporre correttamente le tende da sole e gli ombrelloni retrattili quando non vengono utilizzati, per evitare che raccolgano foglie e braci.

PREPARAZIONE ASSICURATIVA



COINVOLGIMENTO DEI CITTADINI



SILVANUS

www.silvanus-project.eu

Dovresti assicurarti che la tua copertura assicurativa sia adeguata e aggiornata e che tu comprenda cosa è coperto in caso di incendio boschivo.



Questa forma di preparazione è fondamentale perché aiuta a mitigare l'impatto finanziario dei danni causati dagli incendi boschivi alle abitazioni, alle aziende e ad altre proprietà. Ecco gli aspetti chiave della preparazione assicurativa per gli incendi boschivi:

REVISIONE DELLE POLIZZE ASSICURATIVE

Copertura adeguata

Assicurati che la tua polizza assicurativa copra non solo la struttura della tua casa, ma anche i tuoi beni e il costo delle spese di sostentamento aggiuntive se vieni sfollato. È fondamentale che la copertura rifletta il valore attuale e i costi di ricostruzione e sostituzione dei tuoi beni.



Capire cosa è coperto

coperto

Sapere cosa è coperto e cosa è escluso dalla tua assicurazione. Ad esempio, alcune polizze potrebbero non includere automaticamente la copertura per altre strutture come capannoni o garage.



Attenuazione di ulteriori danni

Siate consapevoli delle vostre responsabilità in termini di mitigazione di ulteriori danni dopo un incendio boschivo, poiché la mancata osservanza di tali misure può talvolta influire sulla liquidazione dei sinistri.



COPERTURA SPECIALE INCENDI BOSCHIVI

Copertura completa

Alcune aree soggette a incendi boschivi potrebbero richiedere una copertura assicurativa aggiuntiva o specializzata. Ciò può includere polizze che coprono specificamente il rischio di incendio o polizze supplementari per danni da fumo.



Copertura della differenza nelle condizioni (DIC)

Per chi vive in aree ad alto rischio, le polizze DIC possono offrire una copertura aggiuntiva laddove le polizze standard potrebbero rivelarsi insufficienti, in particolare per pericoli come frane o inondazioni che potrebbero verificarsi dopo un incendio.



DOCUMENTAZIONE DI PROPRIETÀ E BENI

Inventario della casa

Crea un inventario dettagliato del contenuto della casa e di altri beni personali. Questa documentazione dovrebbe includere foto, descrizioni e il prezzo di acquisto degli articoli che possono essere cruciali per i reclami.



Archiviazione sicura

Conserva i documenti assicurativi e i registri dell'inventario della casa in un luogo sicuro e ignifugo e prendi in considerazione l'idea di conservare copie digitali nell'archiviazione cloud per assicurarti che siano accessibili ovunque.



COMUNICAZIONE PROATTIVA

Informazioni sui contatti

Tieni sempre a portata di mano le informazioni di contatto aggiornate del tuo agente assicurativo o della tua compagnia. Scopri chi chiamare e quali passaggi seguire per avviare una richiesta di risarcimento.



MITIGAZIONE DEL RISCHIO

Misure di mitigazione

Attuare misure di mitigazione che potrebbero ridurre i premi assicurativi e migliorare la sicurezza della proprietà, come la creazione di spazi difendibili, l'utilizzo di materiali da costruzione resistenti al fuoco e l'installazione di sistemi di irrigazione.



PREPARAZIONE AGLI INCENDI BOSCHIVI PER GLI ANIMALI DOMESTICI



COINVOLGIMENTO DEI CITTADINI



SILVANUS

www.silvanus-project.eu

IDENTIFICAZIONE E REGISTRAZIONI

Microchip e targhette identificative

Assicurarsi che tutti gli animali domestici siano dotati di un documento di identità aggiornato.



L'installazione del microchip è altamente consigliata perché costituisce un documento di identità permanente.

I collari con targhetta devono riportare il tuo nome, il tuo numero di telefono ed eventuali informazioni riguardo esigenze mediche urgenti.



Documenti importanti

Conserva una copia della registrazione del tuo animale domestico, della sua proprietà, dei suoi registri vaccinali e di qualsiasi cartella clinica in un contenitore o in una borsa impermeabile. Questi documenti sono essenziali per imbarcare gli animali domestici in un rifugio di evacuazione.



KIT DI EMERGENZA PER ANIMALI DOMESTICI

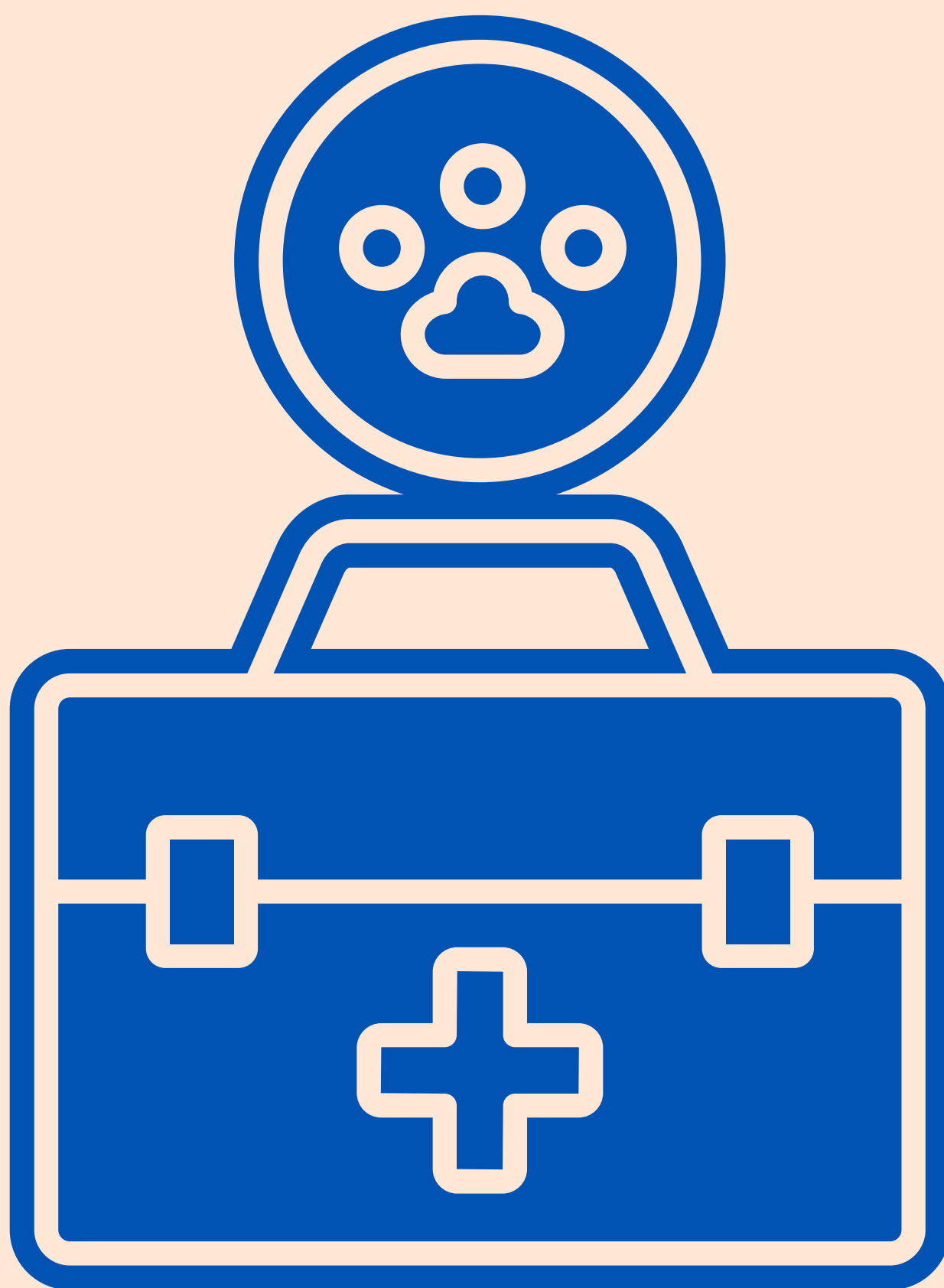
Cibo e acqua

Porta con te una borsa portatile con una scorta di cibo per animali e acqua in bottiglia per almeno 3 giorni, insieme a ciotole, un apriscatole (se necessario) e un cucchiaino.



Farmaci e forniture mediche

Porta con te una scorta di tutti i medicinali che il tuo animale assume regolarmente, insieme a un kit di pronto soccorso per animali.



Guinzagli, imbracature e trasportini

Avere un guinzaglio o un'imbracatura robusti e un trasportino per animali domestici di dimensioni appropriate con una comoda cuccia all'interno. I trasportini devono essere etichettati con le informazioni per contattarti e il nome dell'animale.



Articoli di conforto

Includi giocattoli o dolcetti preferiti per aiutare ad alleviare lo stress.



Esigenze igienico-sanitarie

Porta con te la lettiera, una cassetta igienica e una paletta per i gatti, nonché sacchetti per gli escrementi dei cani.



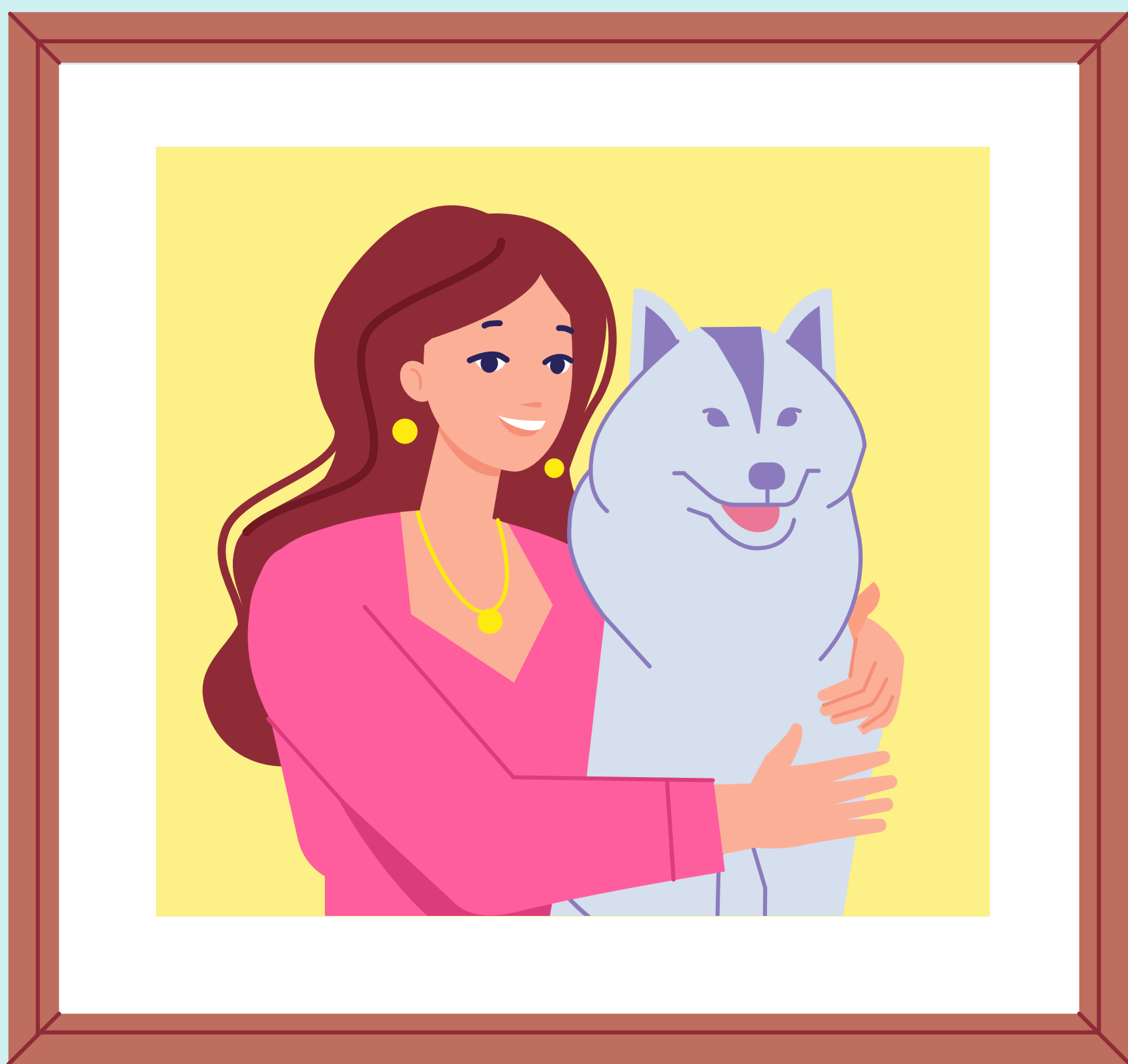
Contatti di emergenza

Tieni a portata di mano un elenco dei veterinari, rifugi per animali e pensioni fuori dalla tua zona che possono ospitare animali in caso di emergenza.



FOTO CON IL TUO ANIMALE DOMESTICO

Foto con il tuo animale domestico (utili per dimostrare la proprietà in assenza di documentazione fisica quando si rivendica un animale salvato).



Una fotografia può servire come documentazione della proprietà e può aiutare a ritrovare un animale domestico smarrito.



Le foto possono catturare
caratteristiche uniche utili per
identificare un animale domestico
smarrito o disperso.

