

MODULO 5

PREVENZIONE DEGLI INCENDI BOSCHIVI



COINVOLGIMENTO DEI CITTADINI



SILVANUS

www.silvanus-project.eu

Created by The Swedish School of Library and Information Science.



UNIVERSITY
OF BORÅS



Licensed under CC BY-NC-SA 4.0 2024-2025

Creative Commons Attribution-NonCommercial-ShareAlike 4.0 International

This license requires that reusers give credit to the creator. It allows reusers to distribute, remix, adapt, and build upon the material in any medium or format, for noncommercial purposes only. If others modify or adapt the material, they must license the modified material under identical terms.

<https://creativecommons.org/licenses/by/4.0/>

Contributors to the contents and review:



<https://kemea.gr/en/>



The project has received project has received funding from the European Union's Horizon 2020 research and innovation programme under Grant Agreement no. 101037247



Il quinto modulo si concentra sulla prevenzione degli incendi boschivi, con consigli pratici su come gli individui possono ridurre i rischi di incendio. Copre pratiche sicure durante il campeggio, come la gestione dei fuochi da campo, e linee guida per bruciare in sicurezza i detriti per prevenire incendi incontrollati. I partecipanti acquisiranno preziose conoscenze per proteggere sia se stessi che l'ambiente dai rischi di incendio.



CONTENUTO

In questo modulo imparerai:

1. Suggerimenti per campeggiare in sicurezza per evitare incendi boschivi
2. Suggerimenti di sicurezza per la combustione di detriti per prevenire gli incendi boschivi
3. Come affrontare un incendio boschivo nelle aree rurali

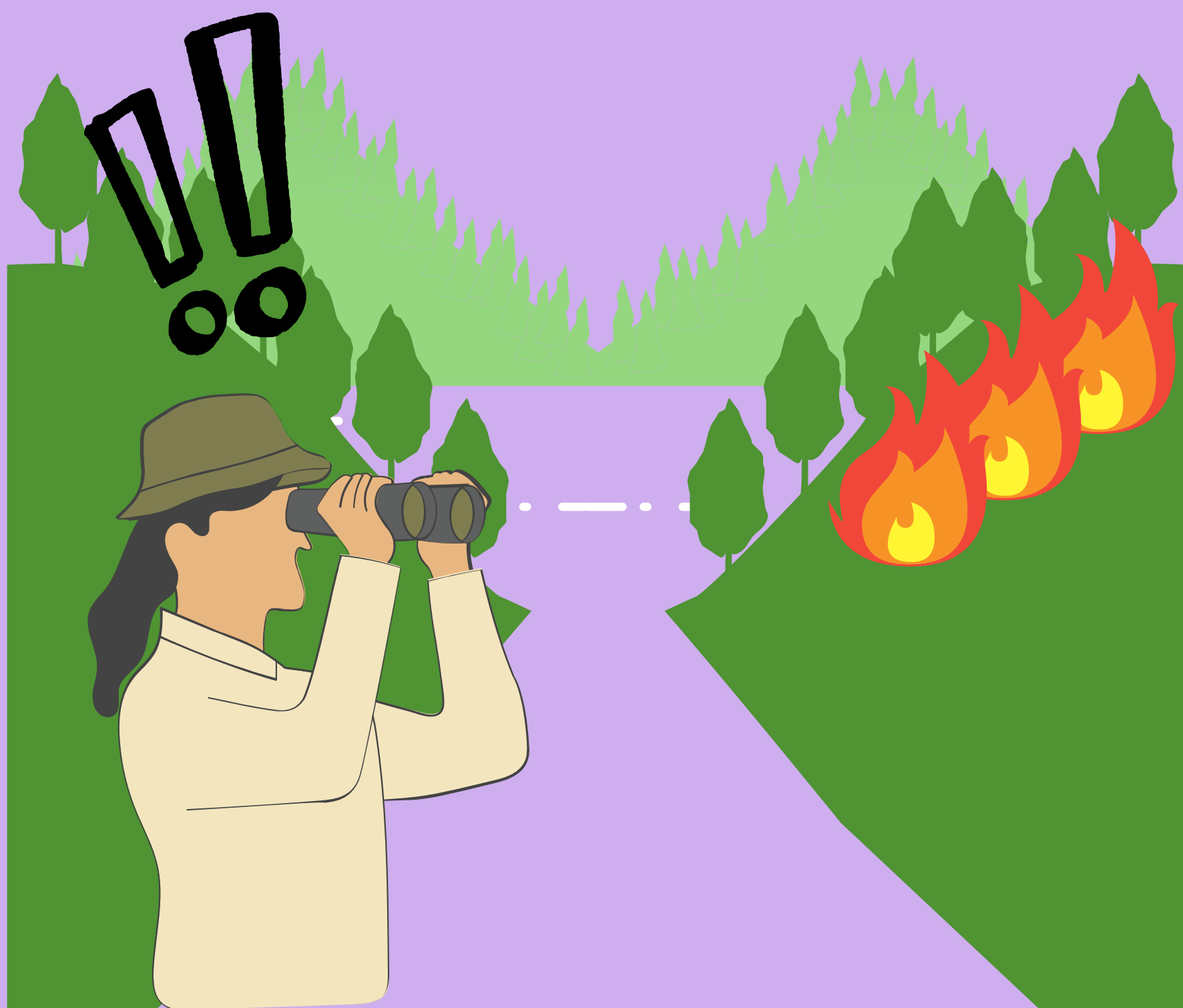


4. Se ti trovi nella foresta/campagna

5. Se noti un incendio boschivo

6. Suggerimenti per l'uso sicuro e la manutenzione delle apparecchiature elettriche per prevenire gli incendi boschivi

7. Paesaggio intelligente per gli incendi boschivi



SUGGERIMENTI PER CAMPEGGIARE IN SICUREZZA PER EVITARE GLI INCENDI BOSCHIVI



COINVOLGIMENTO DEI CITTADINI



SILVANUS

www.silvanus-project.eu

Campeggiare in sicurezza riducendo al minimo il rischio di incendi boschivi richiede un'attenta pianificazione e l'aderenza alle best practice. Ecco alcuni suggerimenti per assicurarti di goderti la vita all'aria aperta senza contribuire ai rischi di incendi boschivi:



CONTROLLA LE CLASSIFICAZIONI E LE RESTRIZIONI DEL PERICOLO DI INCENDIO

Prima di partire, controlla le classificazioni locali del rischio di incendio e le eventuali restrizioni antincendio in vigore. Durante i periodi di elevato rischio di incendio, alcune attività potrebbero essere limitate o vietate.



REGOLE DEL CAMPEGGIO

Familiarizza con tutte le regole del campeggio e rispettarle, in particolare con i piani di prevenzione e di emergenza.

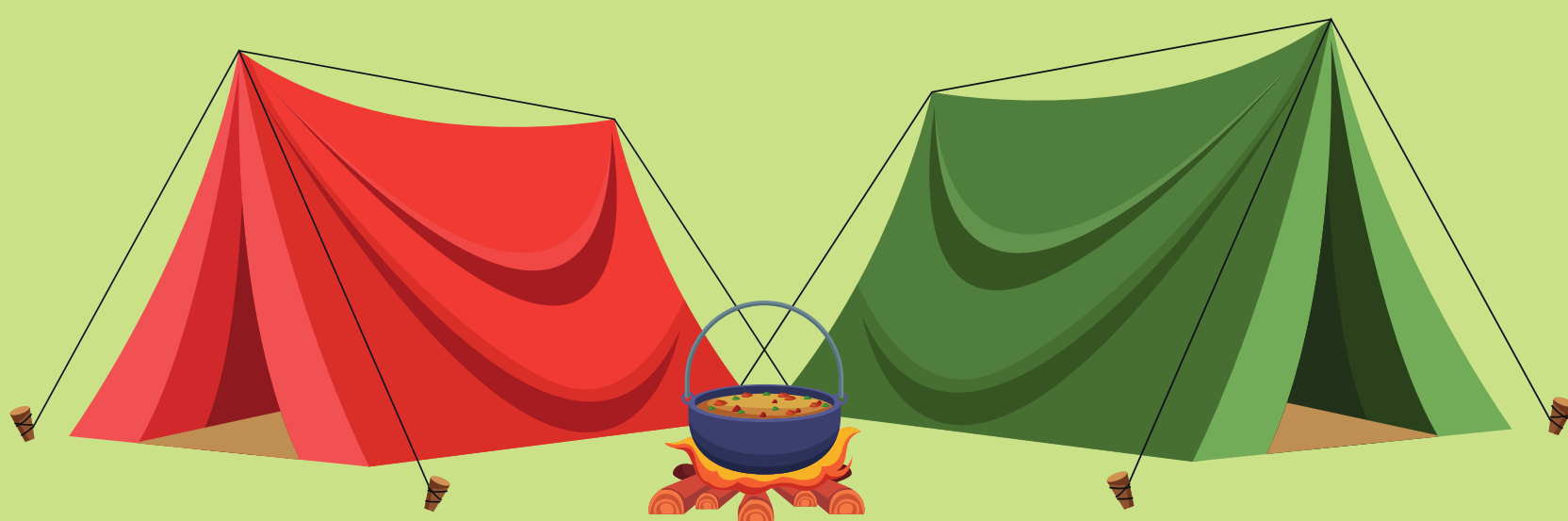


Parcheggia il veicolo nelle aree di parcheggio designate, in modo da non ostacolare il passaggio dei veicoli pesanti di emergenza.

UTILIZZA CAMPEGGI STABILITI

Quando possibile, accampati in campeggi designati dove sono forniti bracieri o buche per il fuoco e dove il rischio di incendi è gestito. Pianta la tenda o parcheggia la roulotte lontano da cespugli o altri materiali infiammabili.

Non fumare o accendere candele all'interno di tende o roulotte.



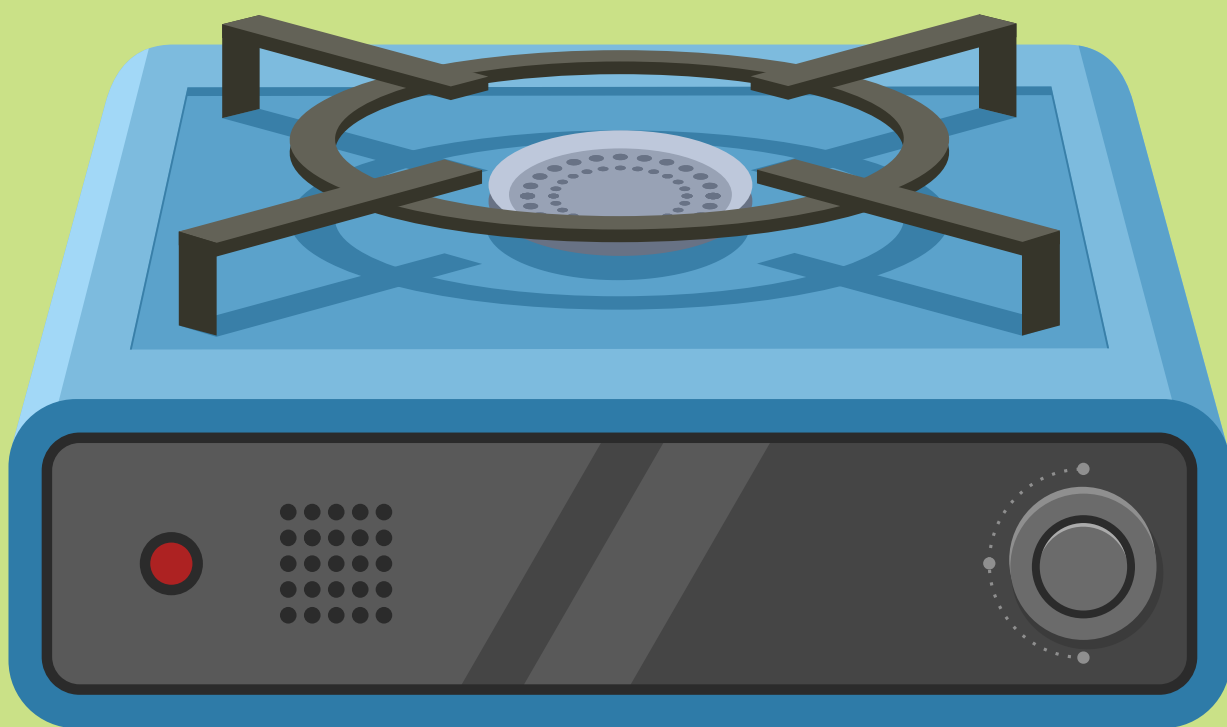
PORTA PASTI PRE-PREPARATI

Come già detto, portare pasti che non richiedono cottura può eliminare la necessità di accendere fuochi, riducendo significativamente il rischio di incendi boschivi.



SE CUCINI, USA FORNELLI PORTATILI

I fornelli da campeggio portatili sono un'alternativa più sicura ai fuochi aperti, soprattutto in condizioni asciutte. Assicurati che il fornello venga utilizzato in un'area libera, lontano da materiali infiammabili. Evita di cucinare all'interno di una tenda. Gli oli alimentari si accumuleranno sul tessuto della tenda, rendendolo infiammabile. Utilizza le griglie solo in luoghi autorizzati.



MANTIENI I FUOCHI PICCOLI E GESTIBILI

Se sono consentiti i fuochi da campo, teneteli piccoli e contenuti in bracieri predisposti. Non lasciate mai un fuoco incustodito e assicuratevi che sia completamente spento prima di andarvene o di andare a dormire.



RIMUOVI I MATERIALI INFIAMMABILI

Prima di accendere il fuoco, rimuovere erba, foglie e altri materiali infiammabili dall'area circostante il braciere per evitare che l'incendio si propaghi.



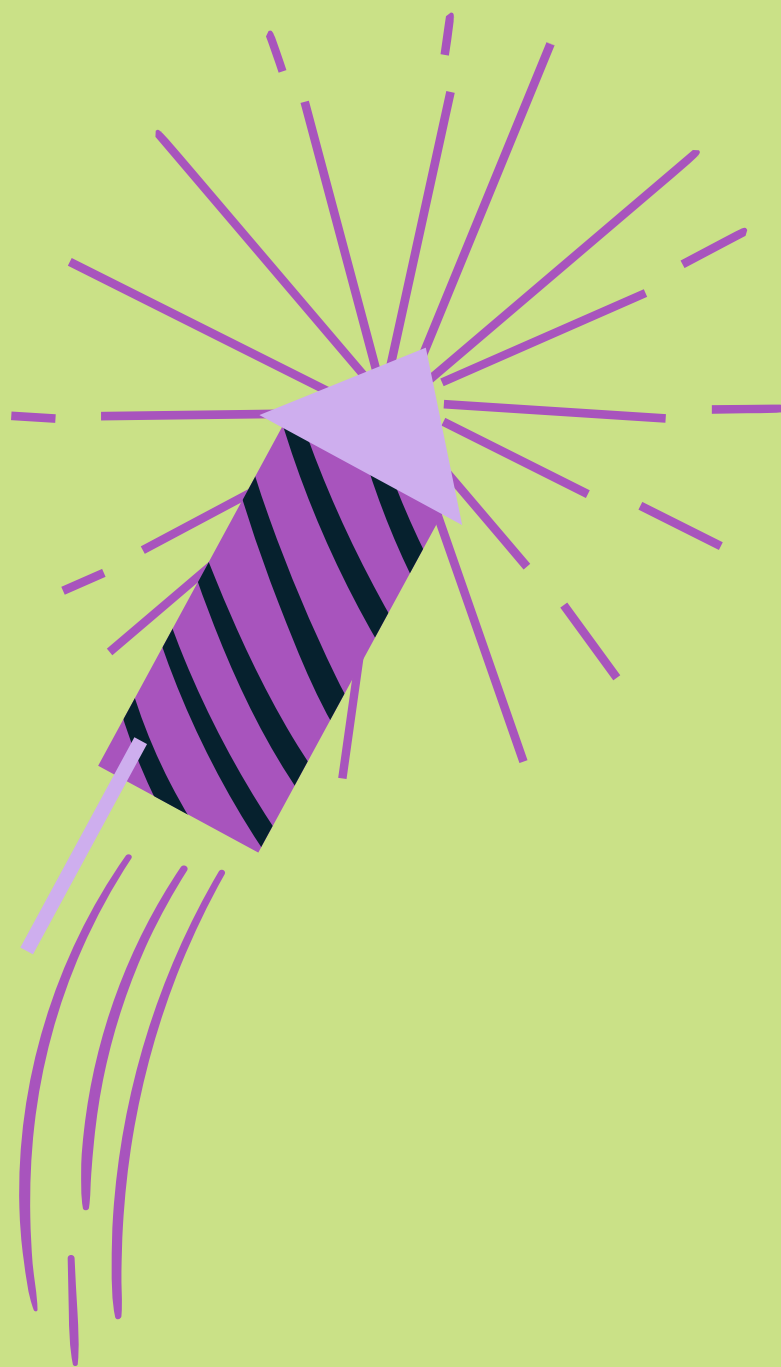
SMALTISCI LE SIGARETTE CORRETTAMENTE

Se fumi, spegni sempre
completamente le sigarette e
smaltiscile in modo responsabile.
Non gettare mai i mozziconi di
sigaretta a terra.



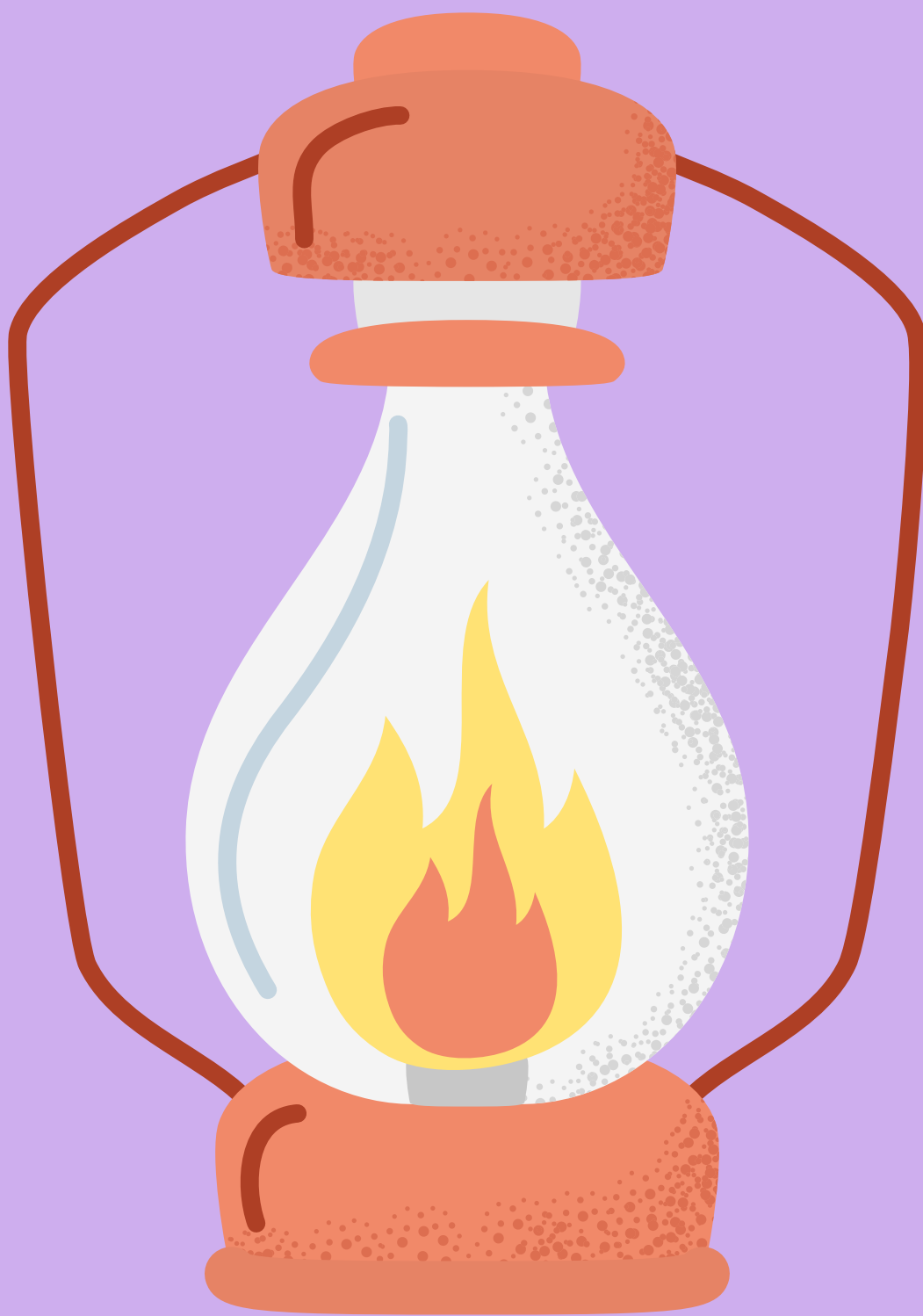
EVITA I FUOCHI D'ARTIFICIO

I fuochi d'artificio possono facilmente innescare incendi boschivi. Evita di usarli, specialmente in zone boschive o erbose.



QUANDO SEI VIA

Ogni volta che devi assentarti e quando vai a letto, stacca la spina da tutti gli apparecchi e spegني quelli alimentati a gas (ad esempio le lampade).



SEGUI I PRINCIPI DEL NON LASCIARE TRACCE

Raccogli e porta con te tutta la spazzatura, compresi gli scarti alimentari, e lascia il campeggio come lo hai trovato. Ridurre al minimo l'impatto umano sulle aree naturali aiuta a preservarle e riduce i rischi di incendio.



Seguendo questi consigli, potrai vivere un'esperienza di campeggio sicura e responsabile, riducendo al minimo il rischio di incendi boschivi, proteggendo sia l'ambiente sia le comunità vicine.



**SUGGERIMENTI PER LA SICUREZZA
DURANTE LA COMBUSTIONE DEI
DETRITI PER PREVENIRE GLI
INCENDI BOSCHIVI**



COINVOLGIMENTO DEI CITTADINI



SILVANUS

www.silvanus-project.eu

CONTROLLA LE NORMATIVE

Prima di procedere alla combustione dei detriti, informati presso le autorità locali o i vigili del fuoco sulle normative e le restrizioni vigenti.



Ottieni tutti i permessi necessari e segui le linee guida fornite.

SCEGLI CONDIZIONI SICURE



Brucia i detriti solo in condizioni meteorologiche sicure.

Evita le giornate ventose e verifica la presenza di eventuali allerte o restrizioni in materia di incendi nella vostra zona.

Le condizioni ideali includono venti calmi e umidità elevata.

LIBERA L'AREA

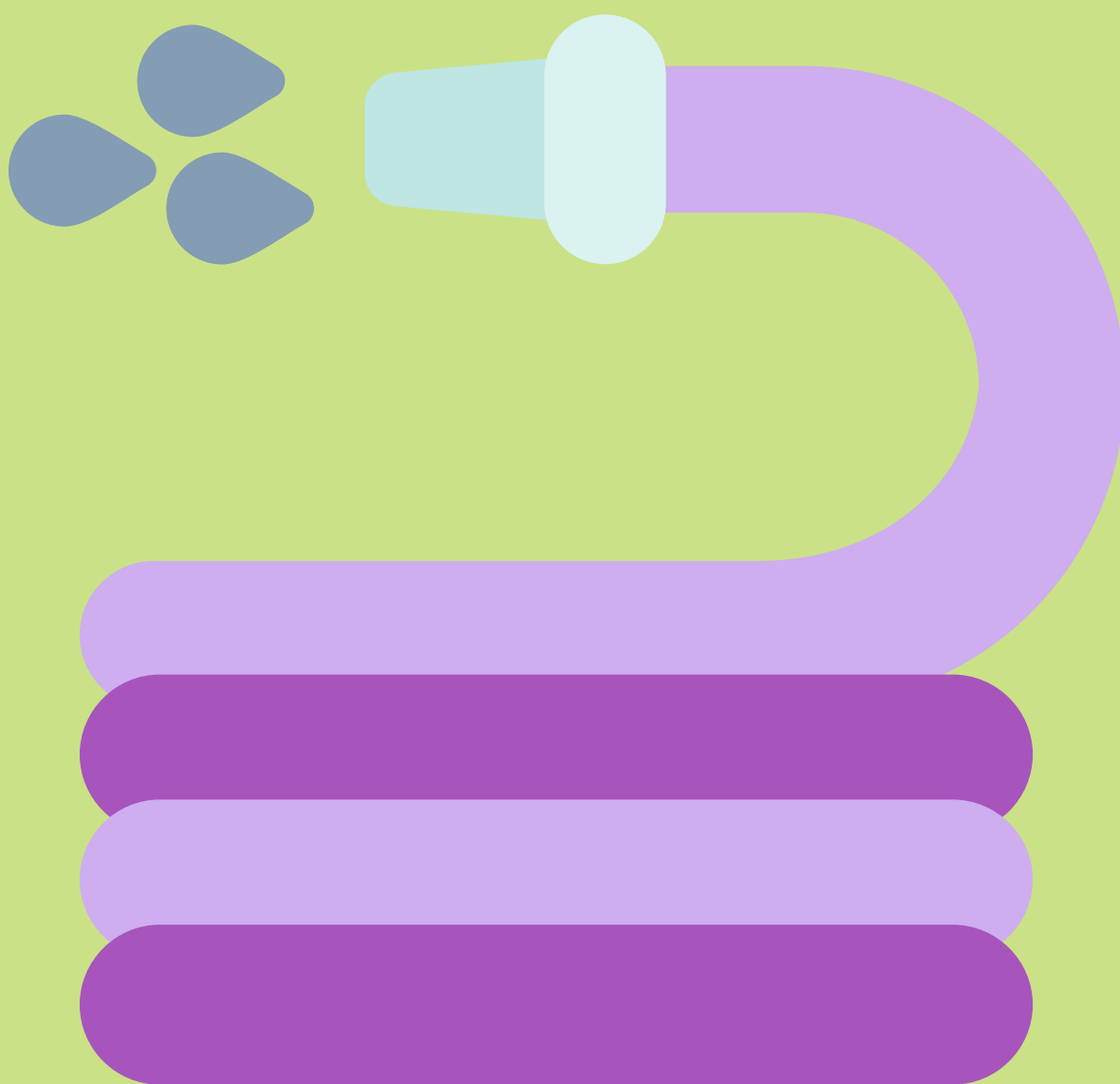
Crea una zona sicura attorno all'area in fiamme, rimuovendo foglie secche, erba e altri materiali infiammabili. Mantieni una distanza di sicurezza da strutture, alberi e linee elettriche.



SUPERVISIONA COSTANTEMENTE

Non lasciare mai incustodita un fuoco causato da detriti.

Nomina una persona responsabile che sorvegli costantemente l'incendio e tieni a portata di mano gli strumenti antincendio, come una pompa, una pala e un rastrello.



PREPARA UNA BARRIERA TAGLIAFUOCO

Crea una barriera tagliafuoco liberando un perimetro attorno al luogo dell'incendio.

Questa zona di terreno nudo funge da barriera, impedendo all'incendio di propagarsi oltre la posizione prevista.



INIZIA IN PICCOLO



Inizia con un piccolo cumulo di detriti e aggiungi gradualmente detriti man mano che il fuoco si avvia.

Ciò aiuta a mantenere il controllo e riduce il rischio che l'incendio si propaghi in modo incontrollato.

FONTE D'ACQUA

Tieni una fonte d'acqua nelle vicinanze, come un tubo o dei secchi d'acqua, per spegnere rapidamente eventuali fiamme che potrebbero fuoriuscire dalla zona ustionata.



Assicurati che la fonte d'acqua sia facilmente accessibile.

EVITA DI BRUCIARE NEI GIORNI VENTOSI

Il vento può trasportare rapidamente braci e scintille, provocando incendi incontrollati.



Evita di bruciare nelle giornate ventose e presta attenzione alla direzione del vento durante la combustione per evitare che le scintille possano incendiare le aree circostanti.

ESTINGUI COMPLETAMENTE



Dopo la combustione, spegni
completamente l'incendio con
acqua.

Mescola la cenere e i carboni per
assicurarti che non rimangano
punti caldi.

Tocca la cenere con il dorso della
mano per verificare che sia
fredda al tatto.

SEGNALA TEMPESTIVAMENTE GLI INCENDI SFUGGITI ALLA SORVEGLIANZA

Se l'incendio si diffonde oltre l'area interessata dall'incendio, segnalalo immediatamente ai vigili del fuoco locali.

Il tempo è fondamentale per prevenire la diffusione degli incendi boschivi.



USA I BARILI PER LA COMBUSTIONE IN MODO SICURO

Se utilizzi contenitori per la combustione, assicurati che siano adeguatamente ventilati e dotati di schermi per evitare la fuoriuscita di scintille.



Posiziona la canna su una superficie non combustibile e segui le linee guida di sicurezza.

AFFRONTARE UN INCENDIO BOSCHIVO NELLE AREE RURALI



COINVOLGIMENTO DEI CITTADINI



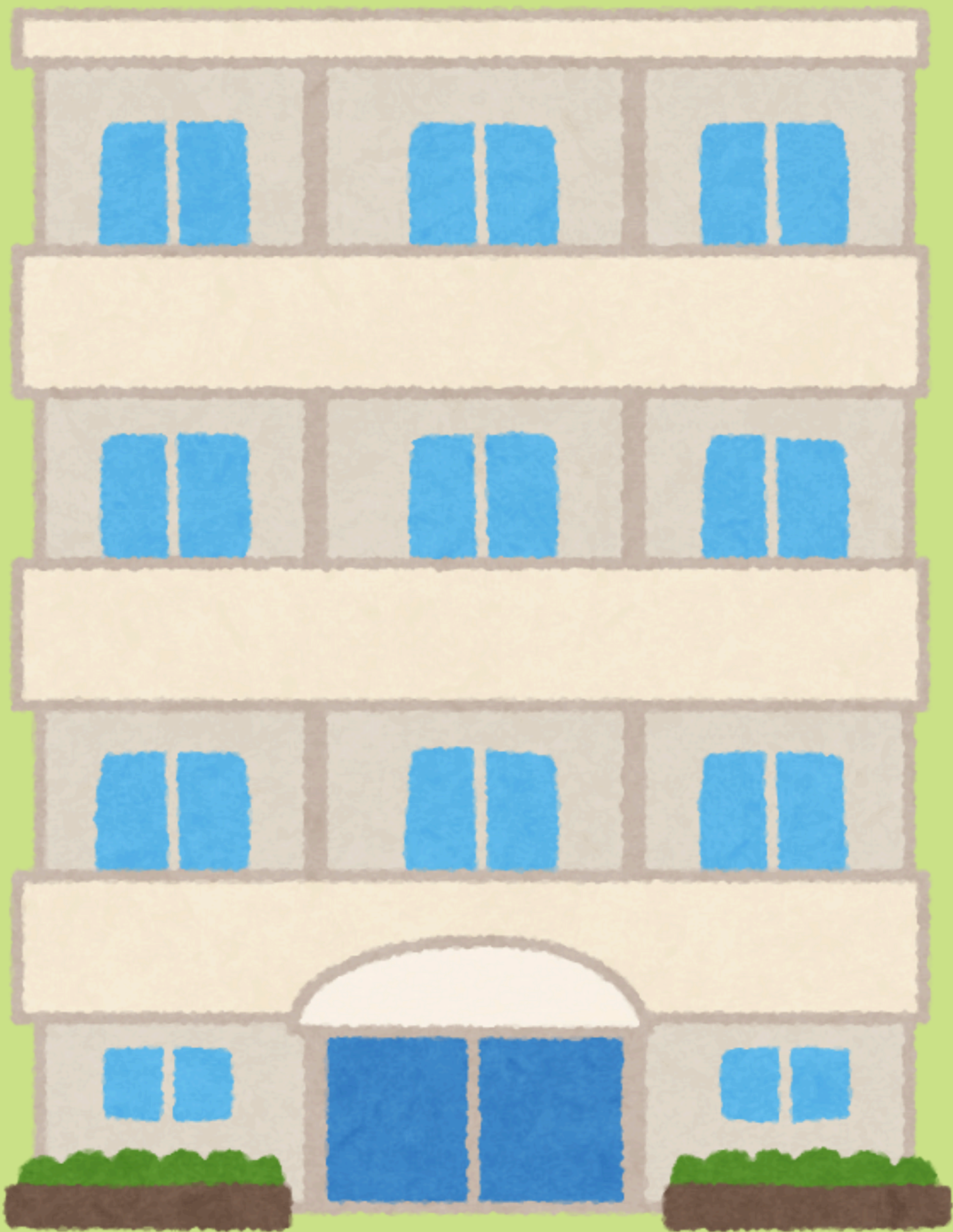
SILVANUS

www.silvanus-project.eu

Vivere, lavorare o visitare aree rurali significa che c'è un rischio reale di rimanere intrappolati o circondati da un incendio boschivo. Se ti trovi mai in questa situazione, segui questi semplici passaggi per rimanere al sicuro. E se hai tempo, segui anche le indicazioni per proteggere la tua casa.

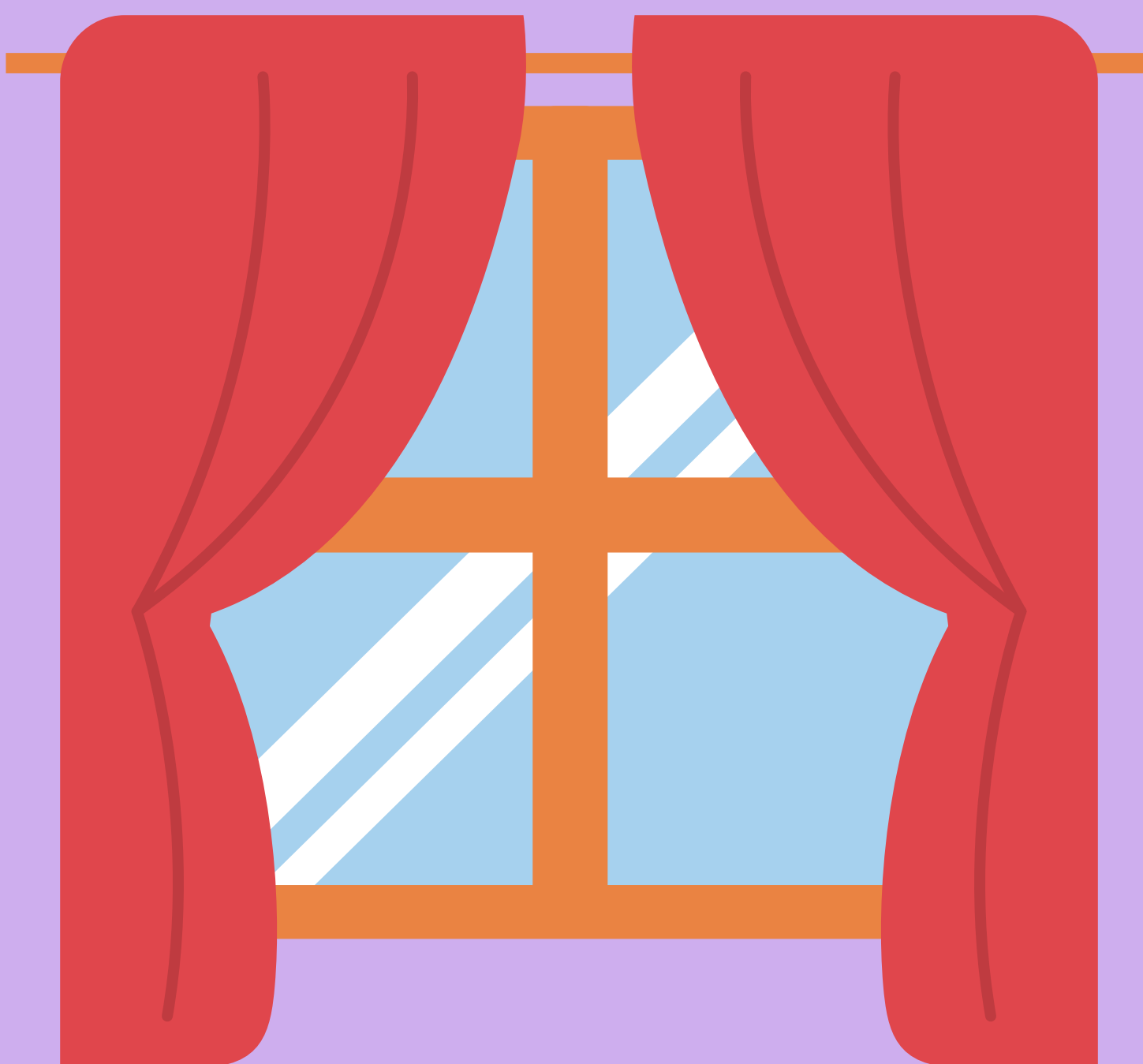


VICINO A UN EDIFICIO



- Controlla se un edificio nelle vicinanze può proteggerti dall'incendio.

- Elimina tutto ciò che potrebbe facilmente prendere fuoco.



- Chiudi tutte le finestre e le porte per impedire l'ingresso di fumo e fiamme.

- Allontana i mobili dalle finestre per evitare che prendano fuoco a causa delle braci.



- Metti una scala vicino a casa nel caso in cui ti serva un'altra via di fuga.



- Riempi la vasca da bagno e i secchi con acqua.



- Per fermare il fumo e le braci, usa coperte o asciugamani bagnati attorno alle finestre e alle porte della tua casa.



- Spruzza acqua sulla tua casa e sulle piante che la circondano. Se puoi, accendi gli irrigatori che hai e preparati all'incendio.



NEGLI SPAZI APERTI



- Trova un posto che non bruci, come un grande campo o un'area senza molte cose che possono prendere fuoco. È ancora meglio se è un posto con acqua, come uno stagno.



- Esempi di buoni posti sono campi con acqua, parcheggi, campi da golf o grandi stagni. Questi posti offrono le migliori possibilità di stare al sicuro.

- Gli incendi boschivi in avvicinamento possono essere molto rumorosi e caldi, e producono molto fumo. Può essere spaventoso, ma ricordate che il fuoco forte alla fine passerà. Le praterie di solito bruciano per circa 10 minuti, le sterpaglie per circa 20 minuti e i boschi per più di un'ora.



AFFRONTARE UN INCENDIO BOSCHIVO NELLE AREE RURALI



COINVOLGIMENTO DEI CITTADINI



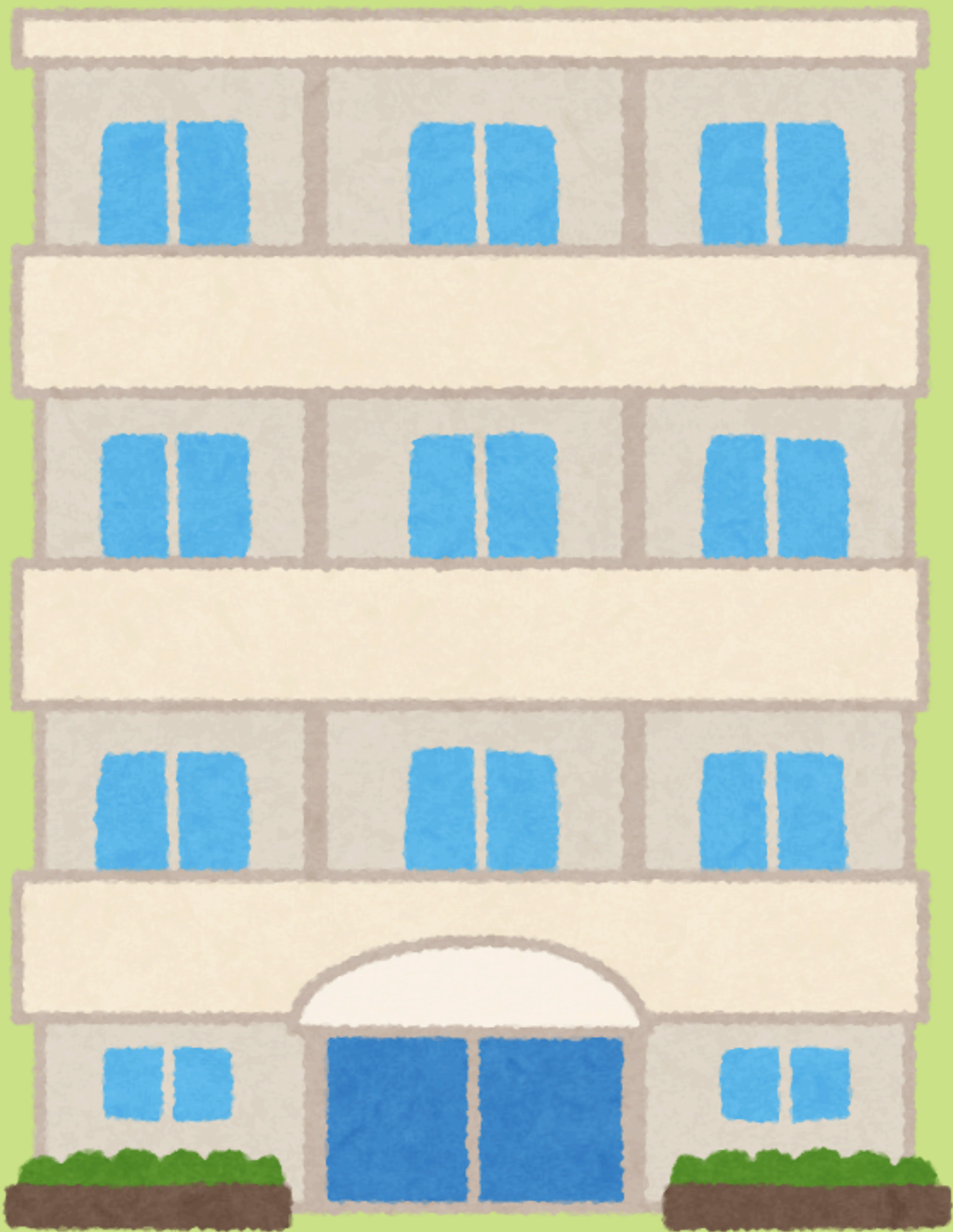
SILVANUS

www.silvanus-project.eu

Vivere, lavorare o visitare aree rurali significa che c'è un rischio reale di rimanere intrappolati o circondati da un incendio boschivo. Se ti trovi mai in questa situazione, segui questi semplici passaggi per rimanere al sicuro. E se hai tempo, segui anche le indicazioni per proteggere la tua casa.

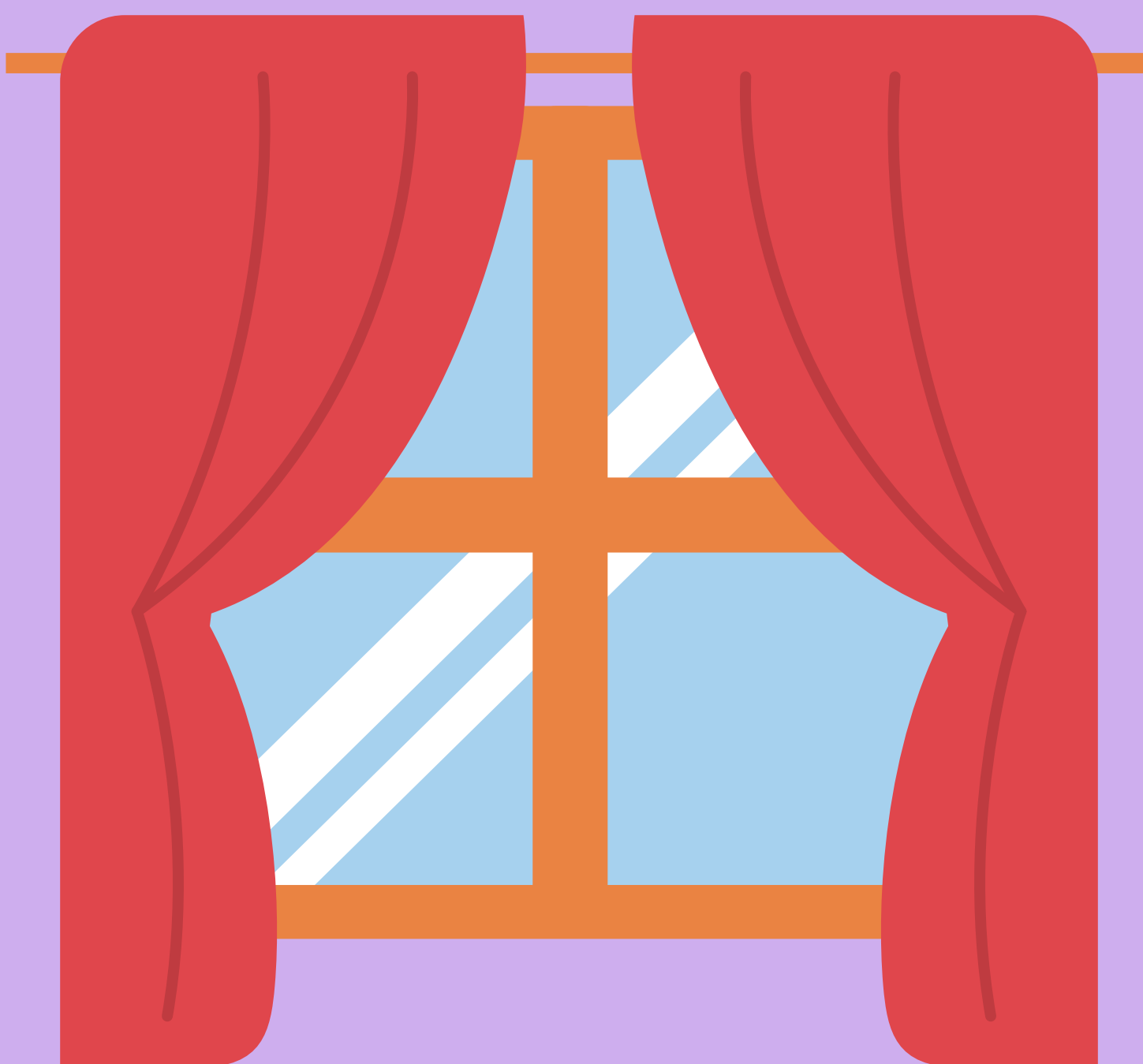


VICINO A UN EDIFICIO



- Controlla se un edificio nelle vicinanze può proteggerti dall'incendio.

- Elimina tutto ciò che potrebbe facilmente prendere fuoco.



- Chiudi tutte le finestre e le porte per impedire l'ingresso di fumo e fiamme.

- Allontana i mobili dalle finestre per evitare che prendano fuoco a causa delle braci.



- Metti una scala vicino a casa nel caso in cui ti serva un'altra via di fuga.



- Riempi la vasca da bagno e i secchi con acqua.



- Per fermare il fumo e le braci, usa coperte o asciugamani bagnati attorno alle finestre e alle porte della tua casa.



- Spruzza acqua sulla tua casa e sulle piante che la circondano. Se puoi, accendi gli irrigatori che hai e preparati all'incendio.



NEGLI SPAZI APERTI



- Trova un posto che non bruci, come un grande campo o un'area senza molte cose che possono prendere fuoco. È ancora meglio se è un posto con acqua, come uno stagno.



- Esempi di buoni posti sono campi con acqua, parcheggi, campi da golf o grandi stagni. Questi posti offrono le migliori possibilità di stare al sicuro.

- Gli incendi boschivi in avvicinamento possono essere molto rumorosi e caldi, e producono molto fumo. Può essere spaventoso, ma ricordate che il fuoco forte alla fine passerà. Le praterie di solito bruciano per circa 10 minuti, le sterpaglie per circa 20 minuti e i boschi per più di un'ora.



SE TI TROVI NELLA FORESTA/CAMPAGNA



COINVOLGIMENTO DEI CITTADINI



SILVANUS

www.silvanus-project.eu



Quando ci si trova nella foresta o in campagna, è fondamentale adottare misure preventive per evitare di innescare accidentalmente un incendio boschivo. Ecco alcuni passaggi che puoi adottare per ridurre al minimo il rischio:



SEGUI LE LINEE GUIDA LOCALI

Rispetta tutte le normative antincendio, le restrizioni e i divieti di incendio locali.

Anche le stufe portatili potrebbero essere vietate durante i periodi di estremo pericolo di incendio. Questi possono variare a seconda delle condizioni meteorologiche e della posizione.

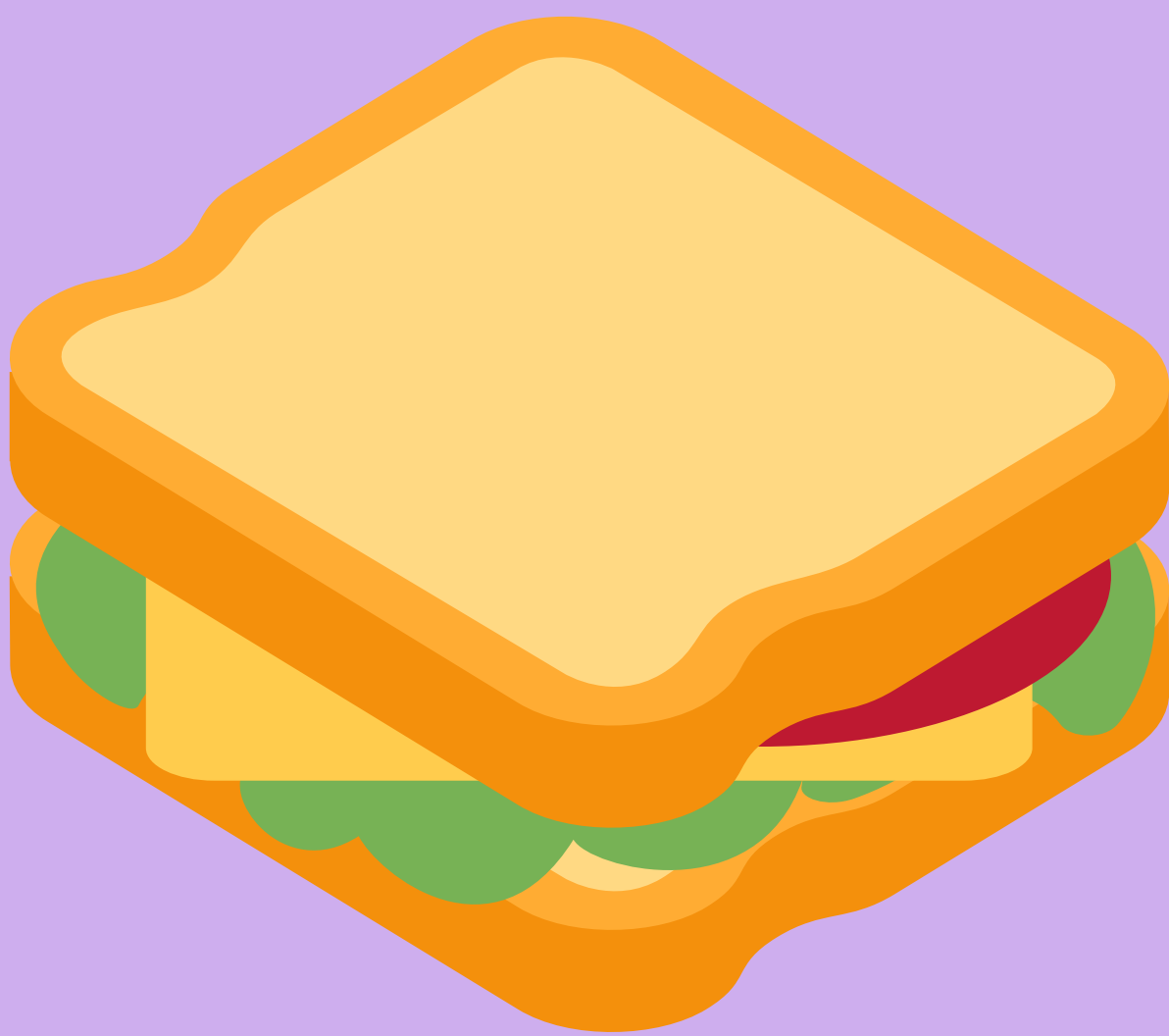


NON BRUCIARE MAI RIFIUTI, FOGLIE SECICHE O RAMI

La combustione all'aperto, specialmente in condizioni di siccità, può facilmente portare a incendi incontrollabili. Segui sempre le normative locali in materia di combustione ed evitala in condizioni di siccità o vento.

PORTA PASTI PRE-PREPARATI

Portare pasti che non richiedono cottura può eliminare del tutto la necessità di accendere un fuoco. Ciò è particolarmente importante in condizioni secche o ventose, quando il rischio di incendi boschivi è più alto. I pasti pre-preparati possono includere panini, insalate fredde, frutta e spuntini pronti da mangiare.





SICUREZZA DEL FUOCO DA CAMPO

Utilizza solo bracieri o aree designate per i fuochi da campo. Mantieni i fuochi piccoli e gestibili. Non lasciare mai un fuoco incustodito. Tieni sempre acqua o una pala nelle vicinanze per spegnerlo. Spegni completamente il fuoco prima di andartene. La cenere deve essere fredda al tatto.



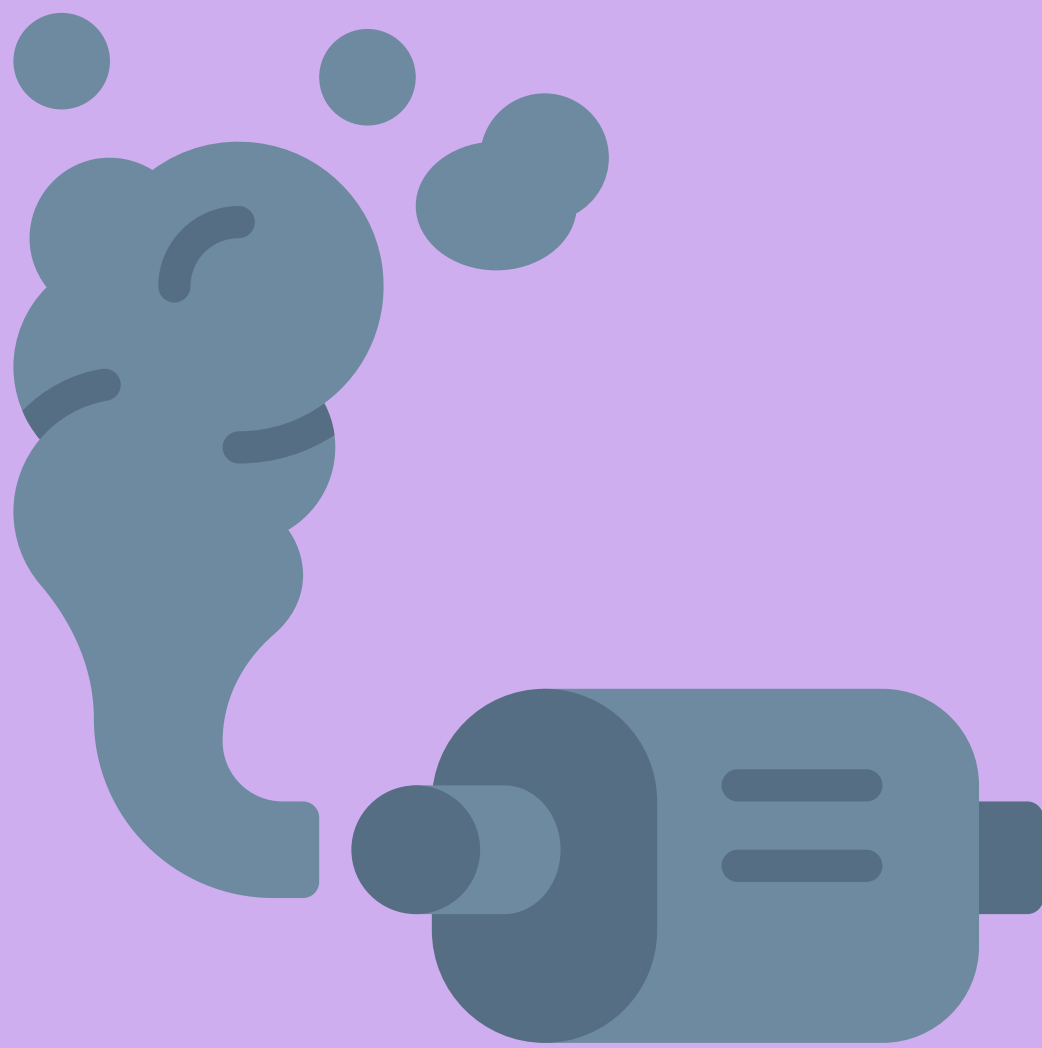
EVITA I FUOCHI D'ARTIFICIO

I fuochi d'artificio possono facilmente innescare incendi boschivi. Evita di usarli in aree boschive, praterie o in qualsiasi luogo in cui il rischio di incendio sia elevato.

SMALTISCI LE SIGARETTE CON CURA

Se è consentito fumare, assicurati che tutti i mozziconi di sigaretta siano completamente spenti e smaltiti in un apposito contenitore sicuro, non a terra.





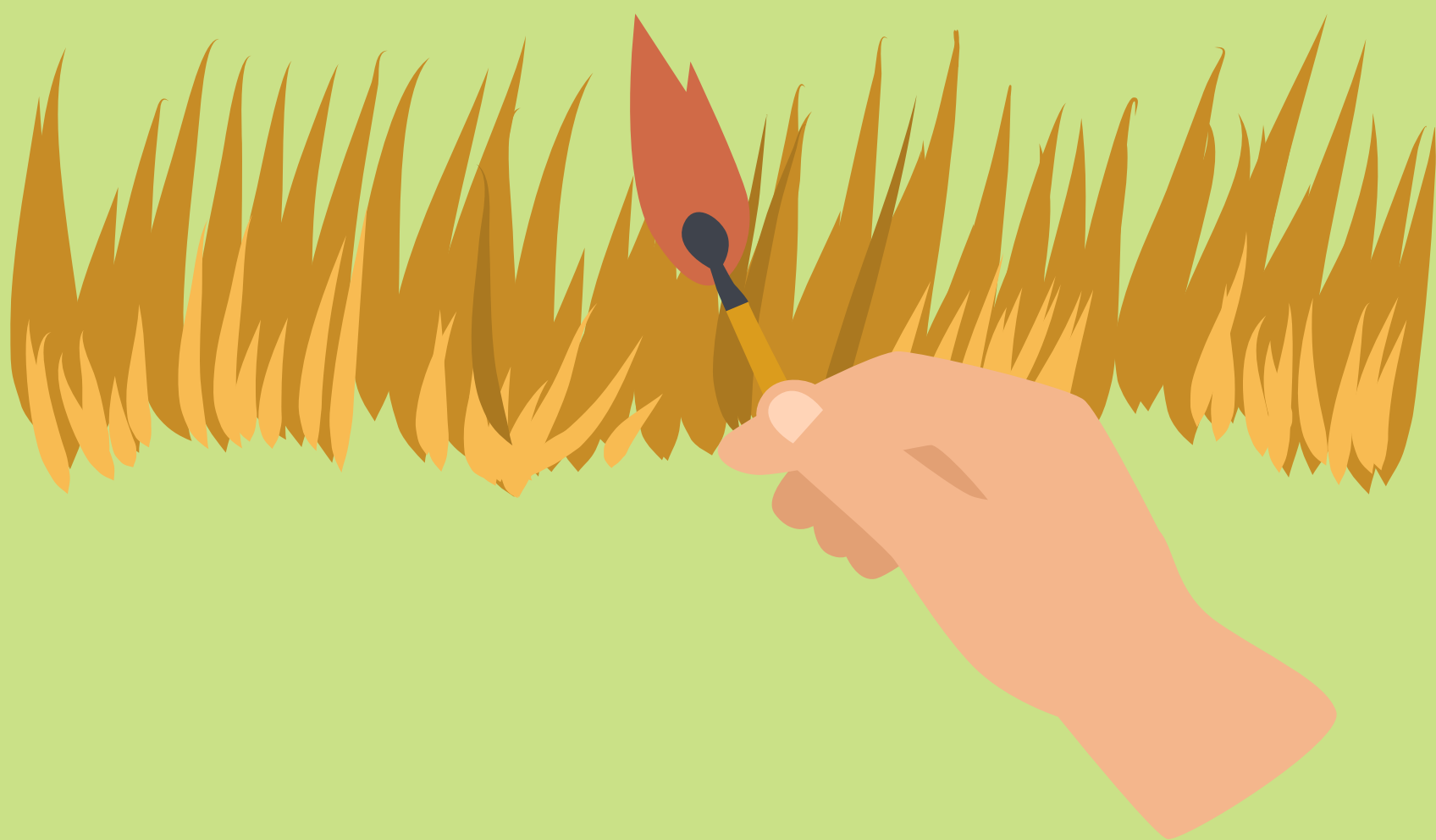
UTILIZZO DI VEICOLI E ATTREZZATURE

Assicurati che i veicoli e le attrezzature siano adeguatamente mantenuti per prevenire le scintille. Ciò include il controllo del sistema di scarico, dei parascintille e dei freni.

Evita di guidare o parcheggiare veicoli sull'erba secca, poiché la parte inferiore calda può incendiare la vegetazione.

SEGNALA COMPORTAMENTI NON SICURI

Se noti che altri si comportano in modo irresponsabile con il fuoco o materiali infiammabili, segnalalo alle autorità.



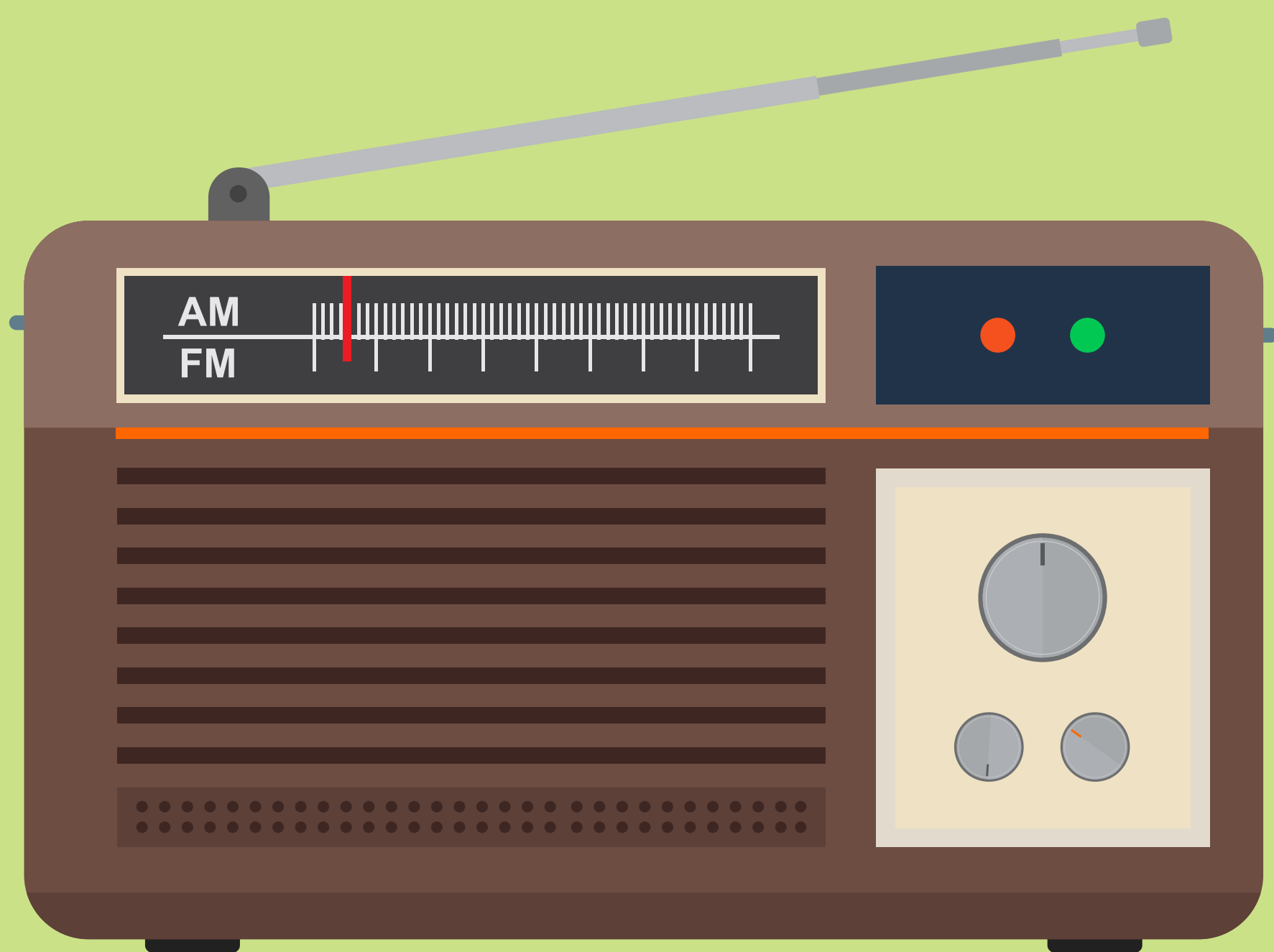
ISTRUISCI TE STESSO E GLI ALTRI

Sii consapevole di come iniziano e si diffondono gli incendi boschivi. Condividi questa conoscenza con familiari e amici per promuovere comportamenti sicuri contro gli incendi negli altri.



RIMANI INFORMATO

Riguardo le condizioni degli incendi e sulle condizioni meteorologiche locali.



PIANIFICARE E PREPARARE

Avere un piano di emergenza e delle scorte pronte nel caso in cui si verifichi un incendio boschivo. Ciò include conoscere le vie di evacuazione e avere un kit di emergenza.

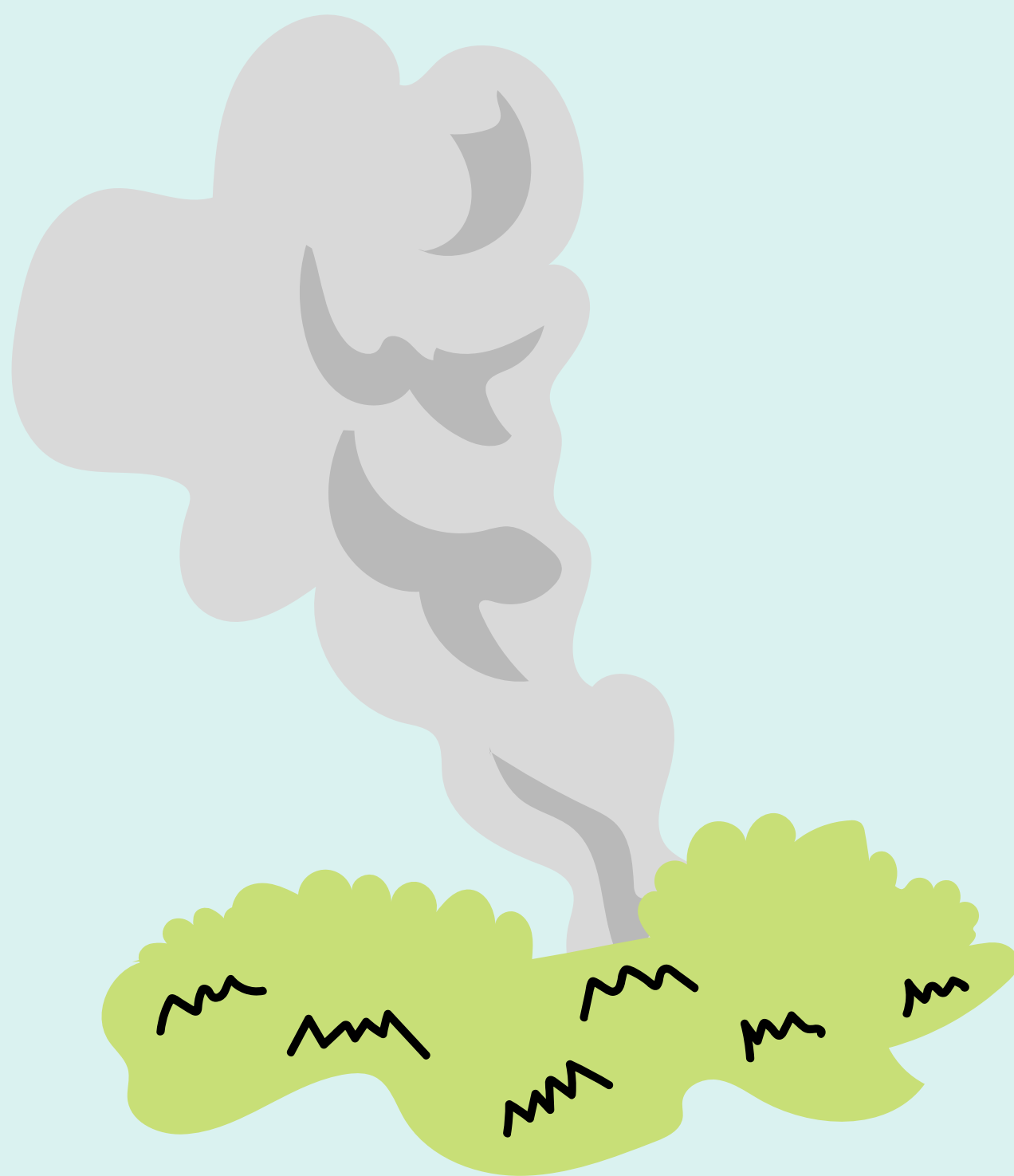




Safety First

Seguendo queste precauzioni,
puoi ridurre notevolmente il
rischio di incendi boschivi
accidentali e contribuire a
proteggere l'ambiente naturale,
te stesso e gli altri.

SE NOTI UN INCENDIO BOSCHIVO



COINVOLGIMENTO DEI CITTADINI



SILVANUS

www.silvanus-project.eu



Se noti un incendio boschivo, è fondamentale agire rapidamente e in modo responsabile per garantire la tua sicurezza e quella degli altri.

Ecco cosa dovresti fare:



MANTIENI LA CALMA E VALUTA LA SITUAZIONE

Determina la vicinanza dell'incendio e se sei in pericolo immediato. Se lo sei, dai priorità alla tua sicurezza sopra ogni altra cosa.

AVVERTI IMMEDIATAMENTE LE AUTORITÀ

Contatta immediatamente i Vigili del Fuoco/Forze di Sicurezza chiamando il 112 (Numero di Emergenza Europeo). Forniscigli informazioni dettagliate su:



- la posizione e il punto esatto in cui ti trovi
- la direzione del fuoco,
- il tipo di vegetazione che sta bruciando



EVACUARE SE NECESSARIO

Se l'incendio è vicino alla tua posizione, evacua immediatamente.

Non aspettare un ordine di evacuazione ufficiale se ritieni che la tua sicurezza sia a rischio. Segui i percorsi e le procedure di evacuazione prestabiliti, se disponibili.

INFORMA GLI ALTRI

Avverti i vicini o chiunque si trovi nelle vicinanze dell'incendio, soprattutto se non ne sono a conoscenza, in modo che possano prepararsi all'evacuazione o prendere le precauzioni necessarie.





PREPARA LA TUA CASA (SE IL TEMPO LO PERMETTE)

Se hai tempo e puoi farlo in sicurezza, prepara la casa chiudendo tutte le finestre e le porte, rimuovendo i materiali infiammabili dall'abitazione e accendendo le luci per rendere la casa più visibile attraverso il fumo.

SEGUI LA COMUNICAZIONE UFFICIALE

Sintonizzati sui canali di notizie locali, sui social media dei servizi di emergenza o su una fonte online affidabile per aggiornamenti sugli incendi boschivi e sugli ordini di evacuazione. Attieniti a tutte le istruzioni fornite dalle autorità locali.





ADOTTA MISURE PRECAUZIONALI

Se ti trovi in un'area a rischio incendio o nelle sue vicinanze, indossa indumenti protettivi, tra cui maniche lunghe, pantaloni e una maschera per proteggerti dall'inalazione di fumo.



Non tentare di spegnere un grande incendio boschivo: senza formazione e attrezzatura adeguate, tentare di spegnere un grande incendio boschivo è estremamente pericoloso. Lascia questo compito ai professionisti.



Abbandonare l'area: mantieni la calma e cerca di evacuare l'area controvento. Vai in un'area libera da vegetazione.



Stai lontano dalle aree colpite:

una volta evacuato, non tornare

nell'area colpita finché le

autorità non la dichiarano sicura.

Entrare in un'area di incendio

boschivo può mettere a rischio

te e i soccorritori.

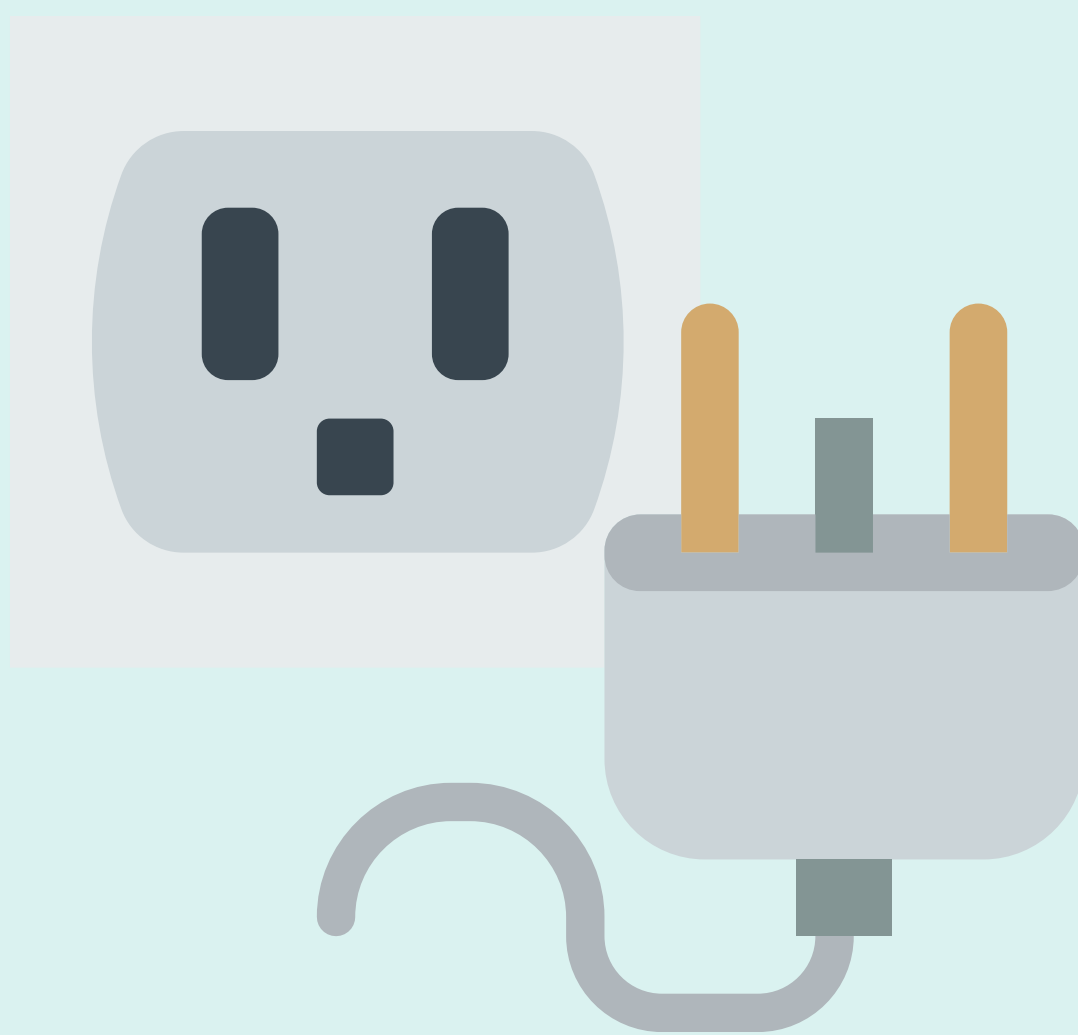


Offri il tuo aiuto se puoi: una volta al sicuro, prendi in considerazione l'idea di offrire il tuo aiuto alle persone colpite dall'incendio attraverso donazioni o attività di volontariato presso organizzazioni di soccorso locali.

Ricorda, la cosa più importante è garantire la tua sicurezza e quella di chi ti circonda. Gli incendi boschivi possono diffondersi rapidamente e in modo imprevedibile, quindi è fondamentale agire tempestivamente e seguire le indicazioni delle autorità locali.



SUGGERIMENTI PER L'USO SICURO E LA MANUTENZIONE DELLE APPARECCHIATURE ELETTRICHE PER PREVENIRE GLI INCENDI BOSCHIVI

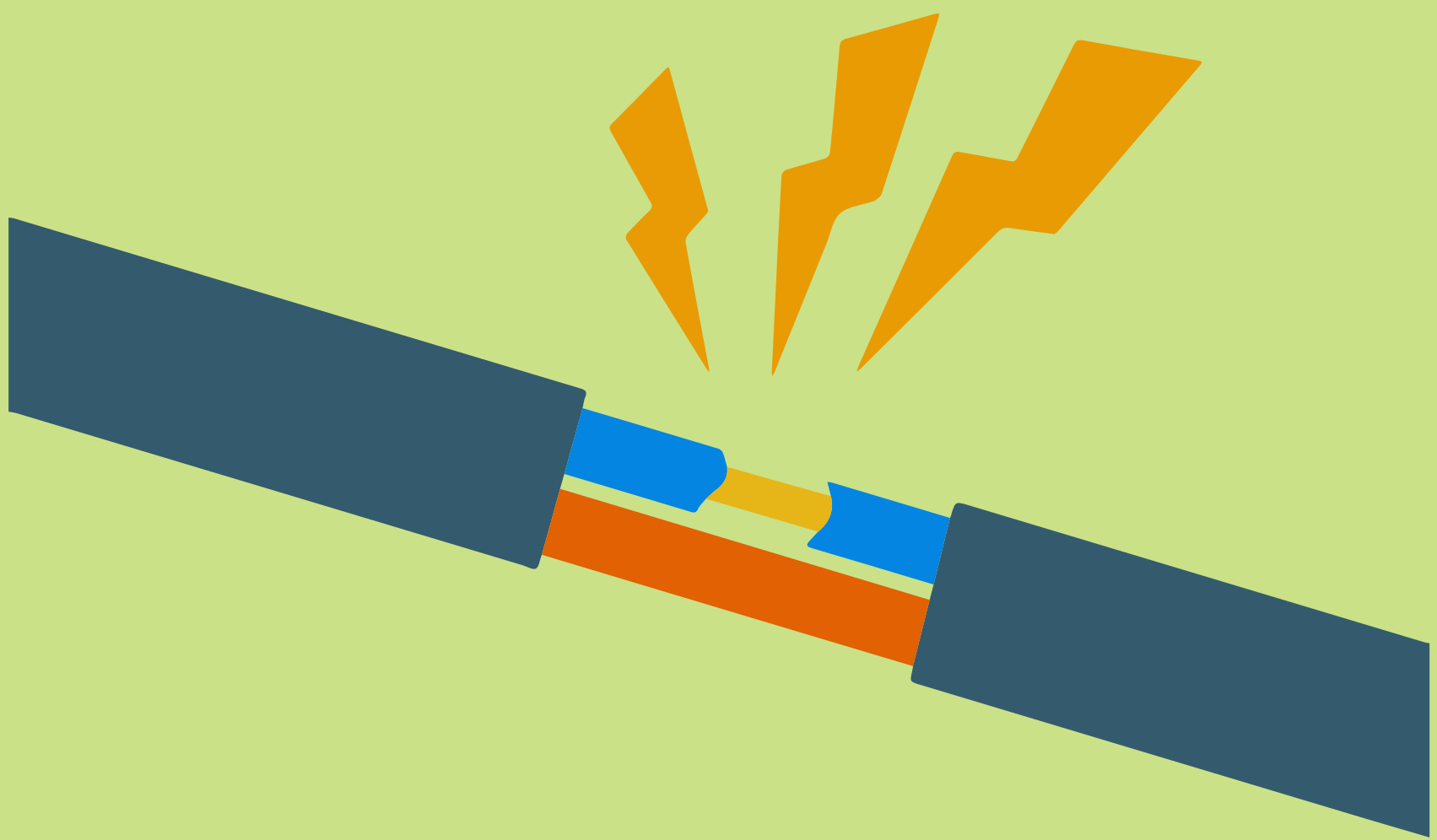


COINVOLGIMENTO DEI CITTADINI



SILVANUS

www.silvanus-project.eu

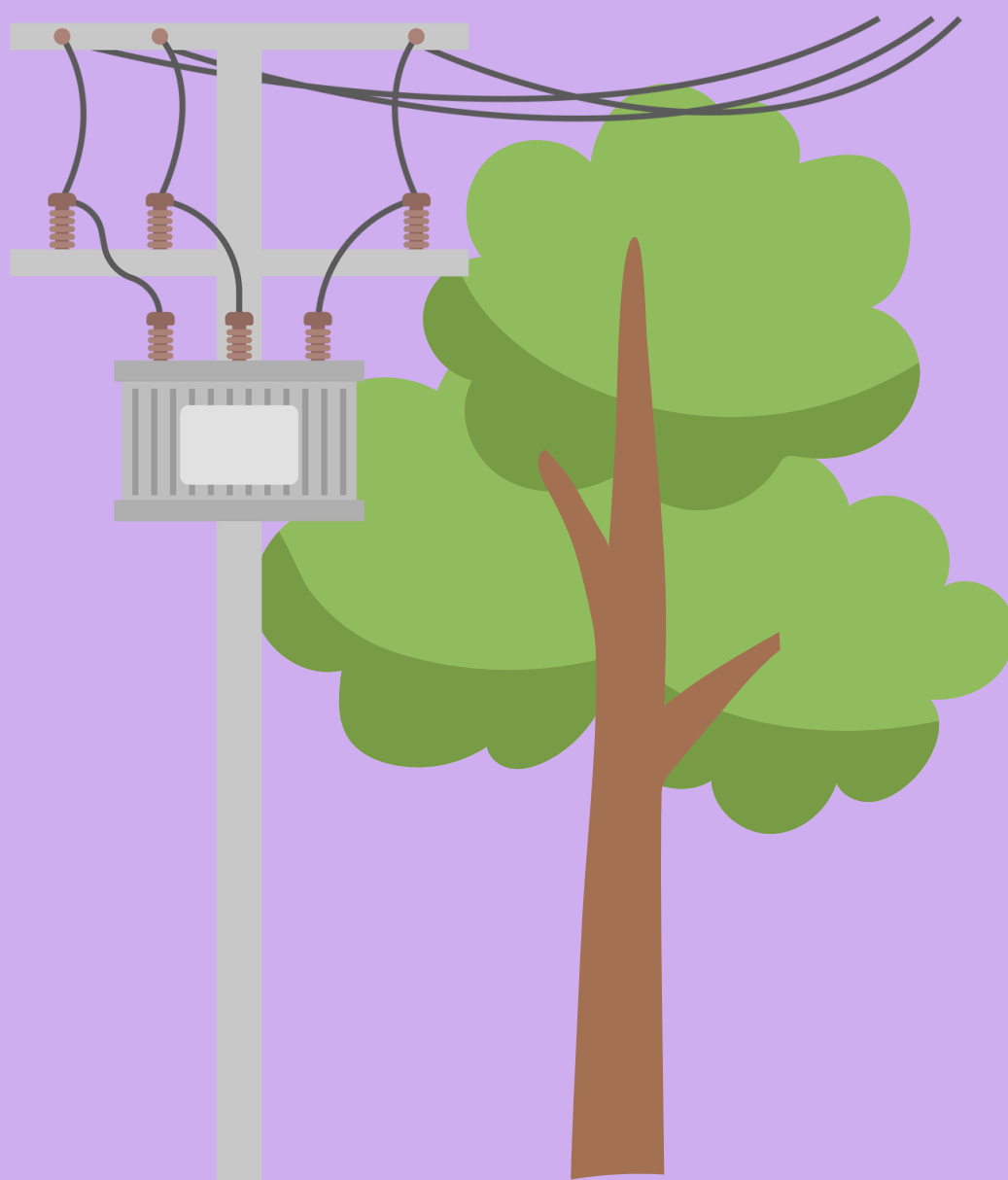


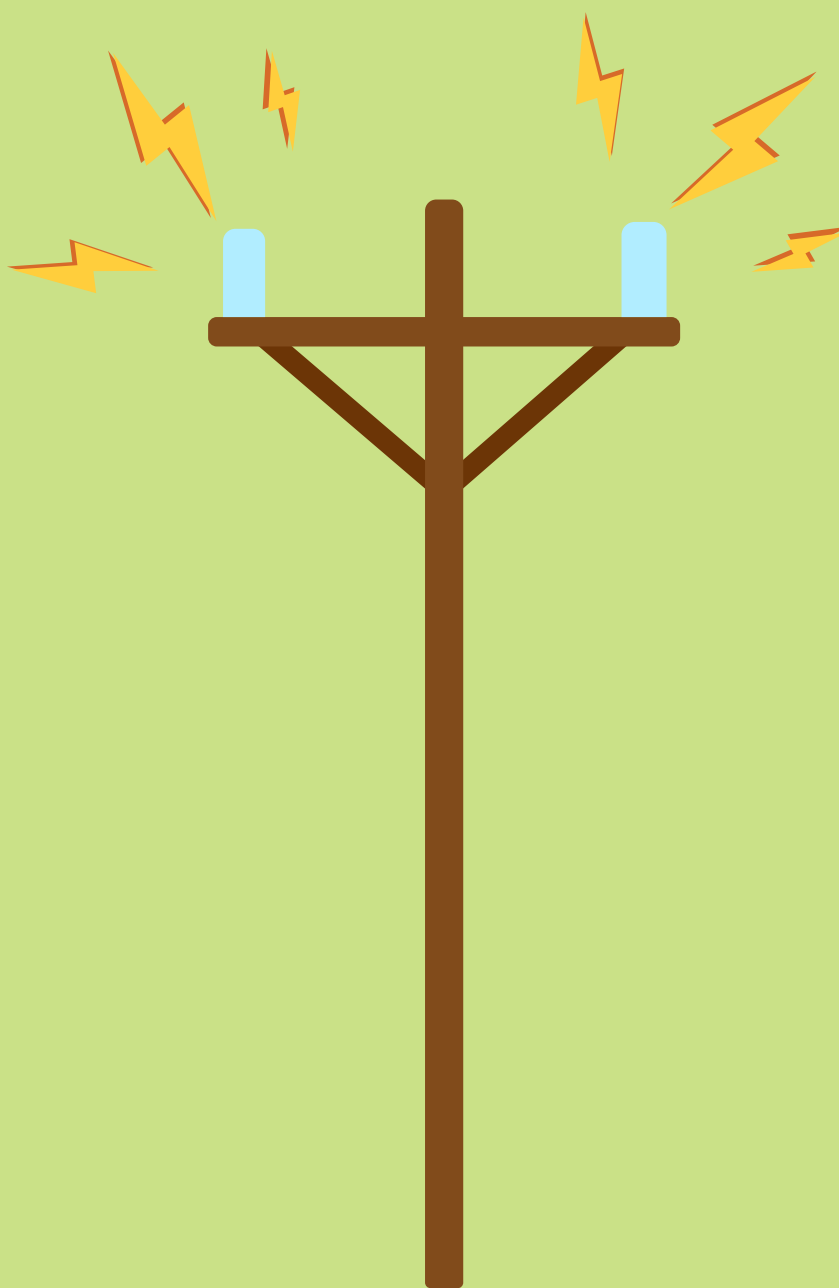
ISPEZIONI REGOLARI

Esegui ispezioni regolari delle tue apparecchiature elettriche, come linee elettriche, prese e quadri elettrici. Cerca segni di usura, danni o fili esposti.

MANTIENI UNA DISTANZA DI SICUREZZA

Assicurati che le apparecchiature elettriche, in particolare le linee elettriche, siano tenute a una distanza di sicurezza da alberi, vegetazione e altri materiali infiammabili. Taglia eventuali rami sporgenti per ridurre il rischio di contatto con le linee elettriche.





SEGNALA TEMPESTIVAMENTE I PROBLEMI

Se noti linee elettriche danneggiate o che producono scintille, segnalalo immediatamente alle autorità competenti o al tuo fornitore di servizi. Un intervento rapido può prevenire potenziali rischi di incendio.



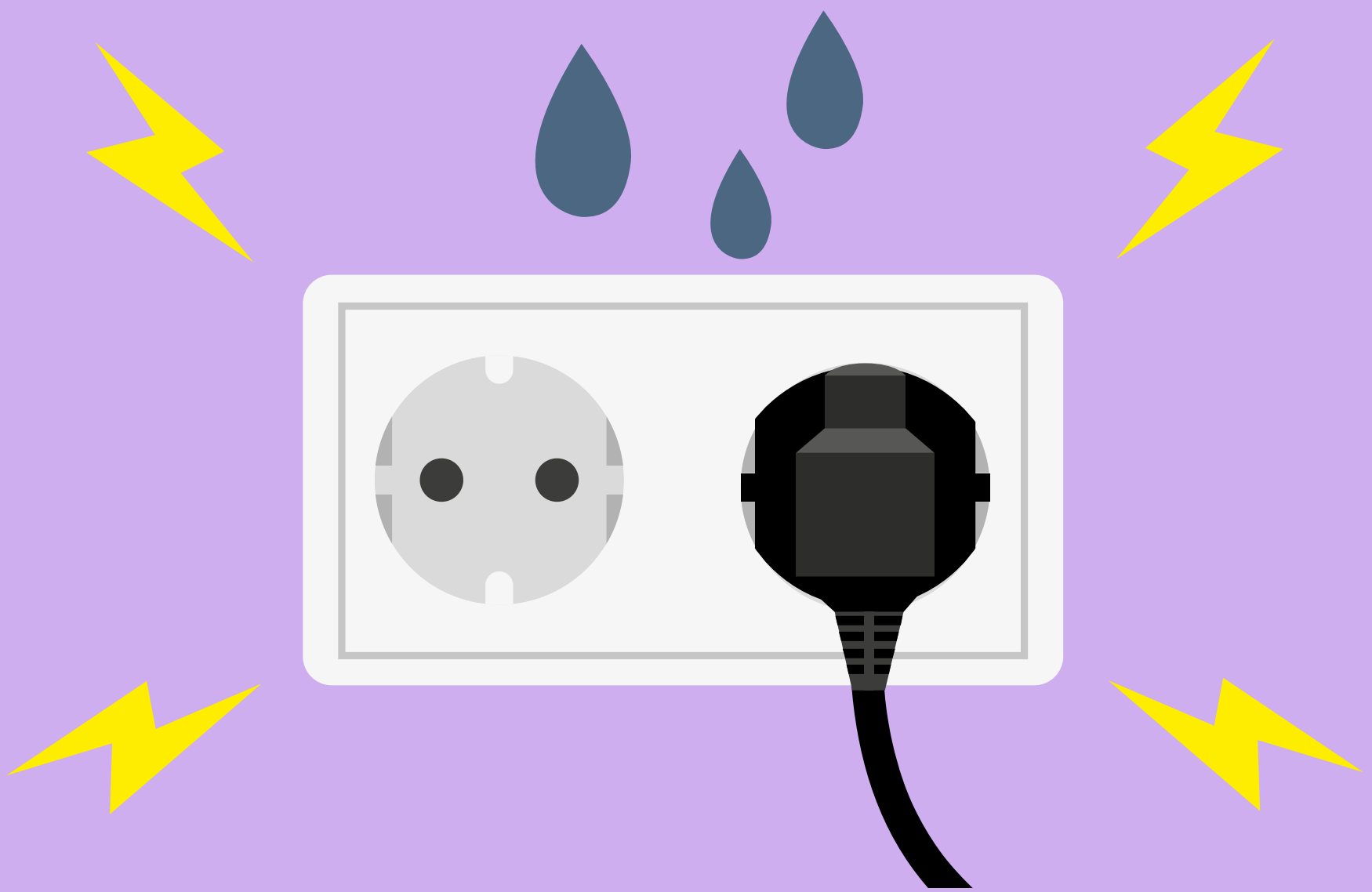
CORRETTO SMALTIMENTO DEI RIFIUTI DEL GIARDINO

Smaltisci i rifiuti del giardino, come foglie e rami, lontano dalle linee elettriche. Bruciare i rifiuti del giardino vicino alle linee elettriche può rappresentare un rischio significativo di incendio.

EVITA IL SOVRACCARICO DEI CIRCUITI

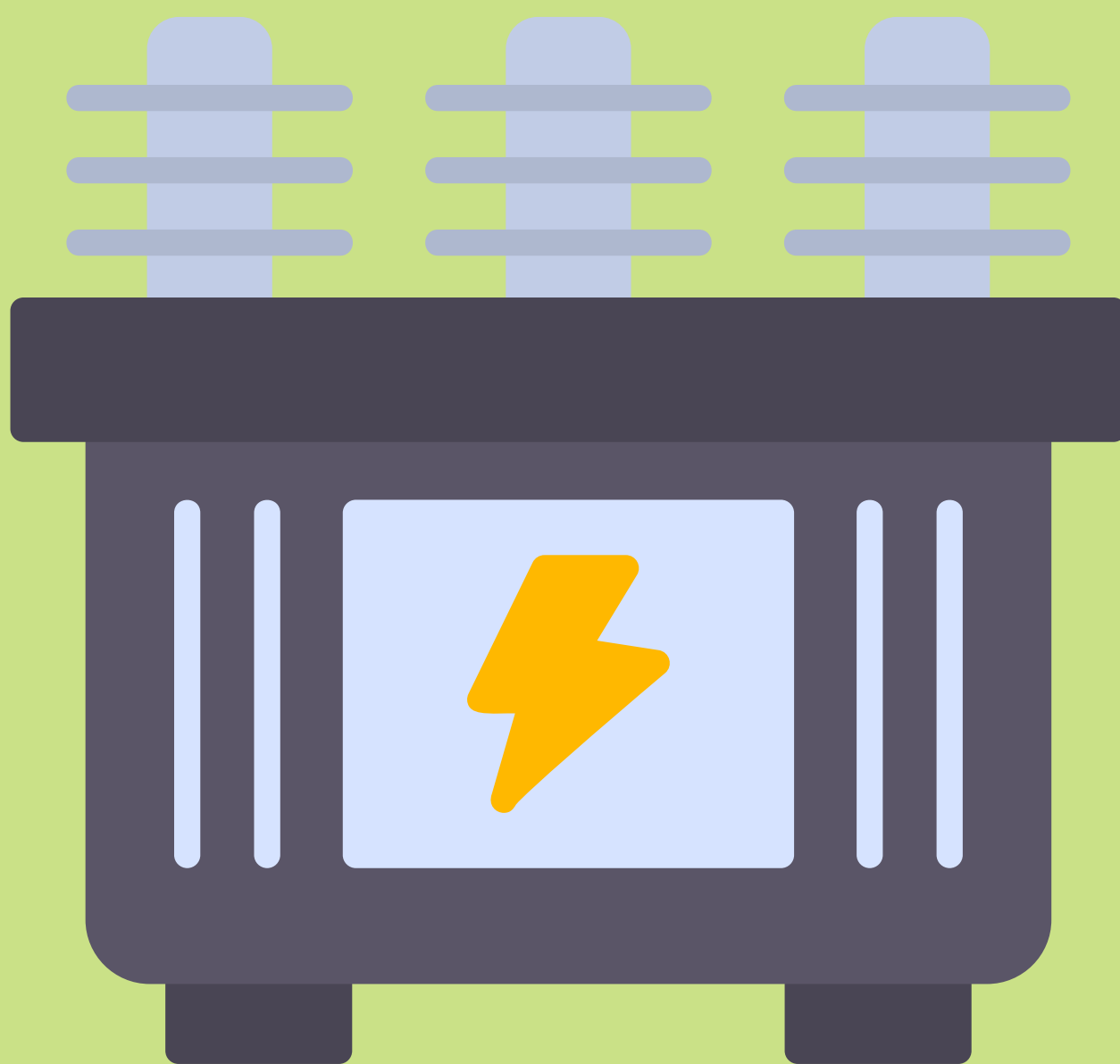
Non sovraccaricare i circuiti elettrici,
poiché ciò può causare
surriscaldamento e potenziali rischi di
incendio. Utilizza le multiprese e le
prese elettriche in modo responsabile,
rispettando le capacità di carico
consigliate.





PRESE ESTERNE SICURE

Installa coperture resistenti alle intemperie sulle prese elettriche esterne per proteggerle dagli elementi. Ciò impedisce all'umidità di causare problemi elettrici che potrebbero causare incendi.



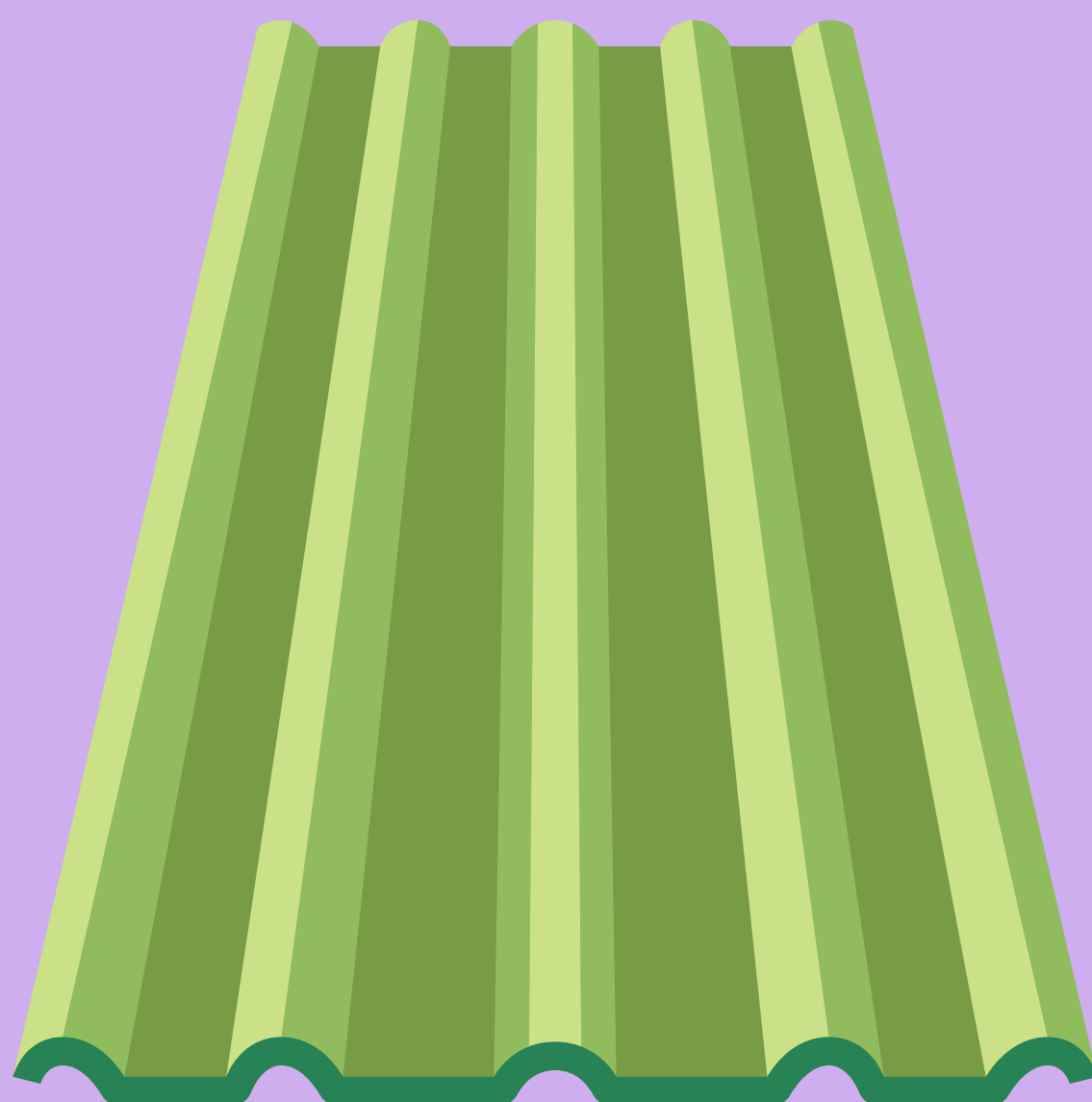
RIMUOVI LA VEGETAZIONE ATTORNO AI TRASFORMATORI

Se hai dei trasformatori elettrici nella tua proprietà, assicurati che la vegetazione attorno a essi sia ripulita.

Questo aiuta a prevenire potenziali incendi causati dal contatto tra piante e apparecchiature elettriche.

UTILIZZA MATERIALI RESISTENTI AL FUOCO

Quando si costruisce o si ristruttura, si consideri l'utilizzo di materiali ignifughi per le strutture e le installazioni esterne. Ciò può aiutare a ridurre il rischio di propagazione di incendi in caso di malfunzionamento elettrico.



USO CORRETTO DEL GENERATORE

Se si utilizzano generatori durante le interruzioni di corrente, segui tutte le linee guida di sicurezza fornite dal produttore. Tieni i generatori in aree ben ventilate, lontano da materiali infiammabili e non collegarli mai direttamente all'impianto elettrico domestico senza l'attrezzatura adeguata.



FOREST FIRE SMART LANDSCAPE



COINVOLGIMENTO DEI CITTADINI



SILVANUS

www.silvanus-project.eu

Con "Forest Fire Smart Landscape" si intende un approccio strategico alla progettazione paesaggistica e alla gestione del territorio che riduce la vulnerabilità di un'area agli incendi boschivi.



Questo concetto fa parte di più ampi sforzi di pianificazione della comunità fire-smart o fire-wise che mirano a mitigare i rischi e gli impatti degli incendi boschivi attraverso varie tecniche di progettazione del paesaggio e di costruzione. Ecco una panoramica di cosa comporta un Forest Fire Smart Landscape:

PULIZIA E RIDUZIONE DEL CARBURANTE

Pulizia della vegetazione

Rimozione o diradamento della vegetazione infiammabile e di altri materiali che potrebbero alimentare un incendio boschivo. Ciò include la potatura di cespugli, la potatura di alberi e la pulizia del sottobosco.



Manutenzione ordinaria

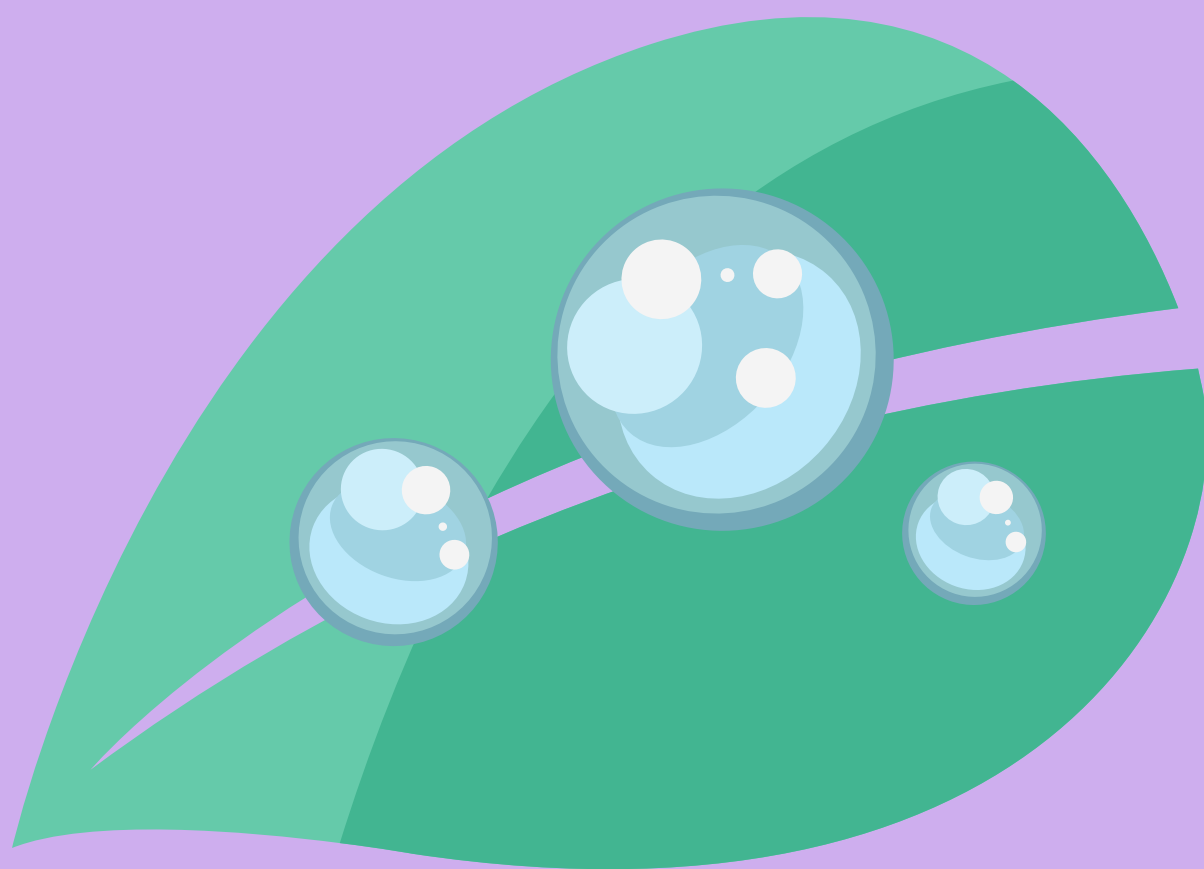
Mantenere il paesaggio pulito e libero da detriti come foglie cadute, rami e piante morte che potrebbero facilmente prendere fuoco.



SCELTA DELLE PIANTE

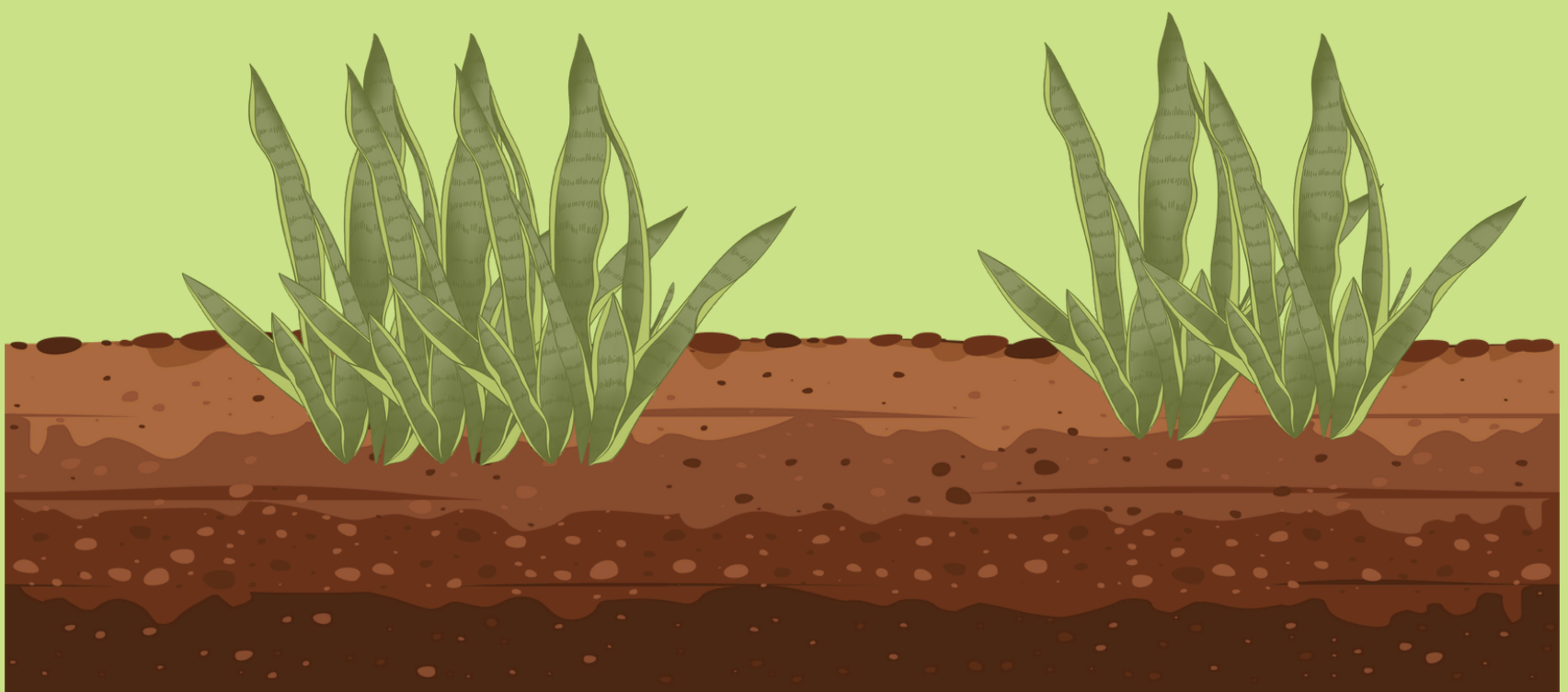
Piantagioni resistenti al fuoco

Selezionare e piantare piante resistenti al fuoco che hanno meno probabilità di incendiarsi a causa di una brace vagante. Alcune piante hanno un contenuto di umidità più elevato nelle foglie, materiale non resinoso e sono meno infiammabili.



Posizionamento strategico delle piante

Disporre le piante in modo da ridurre al minimo la propagazione del fuoco. Ciò può comportare la creazione di tagliafuoco o spazi tra gruppi di piante per rallentare o impedire la propagazione del fuoco.



ZONIZZAZIONE

Spazio difendibile

Creazione di zone attorno alle strutture in cui la vegetazione è attentamente controllata per ridurre il rischio che il fuoco raggiunga gli edifici. Questo spazio è solitamente suddiviso in diverse zone con vari gradi di diradamento, rimozione e sostituzione della vegetazione.



Punti di accesso

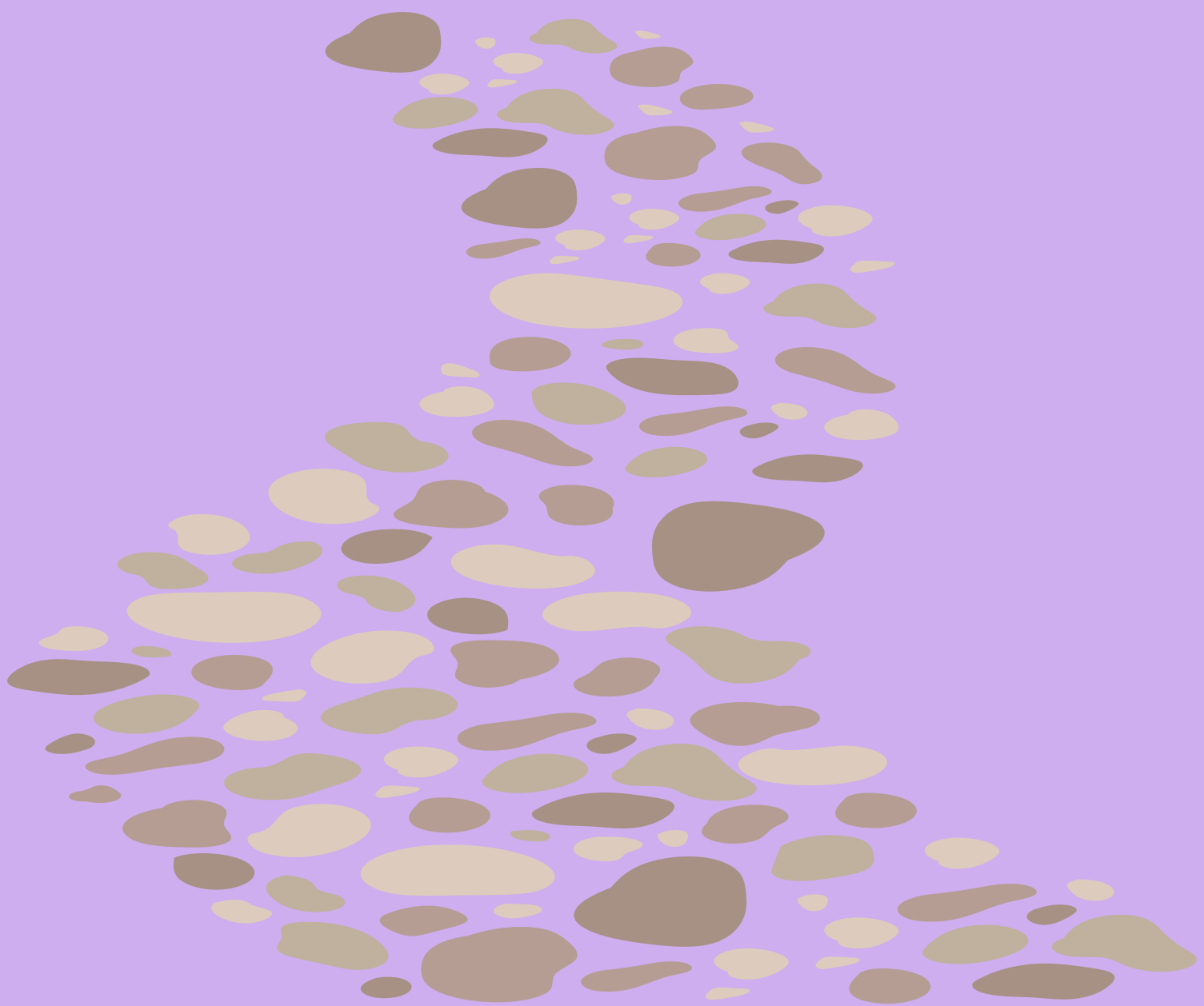
Garantire che vi siano vie di accesso libere per le attrezzature e il personale antincendio, il che può rivelarsi fondamentale durante un'emergenza incendio.



MATERIALI E DESIGN

Materiali ignifughi

Utilizzare materiali non infiammabili o resistenti al fuoco per sentieri, recinti, ponti e pacciamatura. Ad esempio, pacciamatura di ghiaia e sentieri in pietra sono preferibili a trucioli di legno e paglia di pino.



Sistemi di irrigazione

Installare e mantenere adeguati sistemi di irrigazione per mantenere la vegetazione sufficientemente idratata per resistere all'innesco e alla propagazione degli incendi.



COLLABORAZIONE DELLA COMUNITÀ

Istruzione e formazione

Informare la comunità sulle pratiche antincendio fire-smart e sull'importanza di mantenere un paesaggio in grado di resistere agli incendi boschivi.



Sforzi coordinati

Collaborare con i vigili del fuoco locali, i servizi forestali e i vicini per garantire un approccio unificato alla preparazione agli incendi boschivi.





L'implementazione di un Forest Fire Smart Landscape è una misura proattiva che può mitigare significativamente il rischio di danni da incendi boschivi. È particolarmente critica nelle regioni soggette a tali disastri naturali, aiutando a proteggere case, aziende ed ecosistemi dalle forze distruttive degli incendi boschivi.