

# MODULE 8 ENGAGEMENT DES CITOYENS ET DES COMMUNAUTÉS



ENGAGEMENT CITOYEN



**SILVANUS**

[www.silvanus-project.eu](http://www.silvanus-project.eu)

Created by The Swedish School of Library and Information Science.



UNIVERSITY  
OF BORÅS



## Licensed under CC BY-NC-SA 4.0 2024-2025

**Creative Commons Attribution-NonCommercial-ShareAlike 4.0 International**

This license requires that reusers give credit to the creator. It allows reusers to distribute, remix, adapt, and build upon the material in any medium or format, for noncommercial purposes only. If others modify or adapt the material, they must license the modified material under identical terms.

<https://creativecommons.org/licenses/by/4.0/>

Contributors to the contents and review:



<https://kemea.gr/en/>



The project has received project has received funding from the European Union's Horizon 2020 research and innovation programme under Grant Agreement no. 101037247



Ce module met l'accent sur le rôle des individus et les communautés dans la gestion des feux de forêt. Les participants découvriront les méthodes d'engagement dans les processus de gestion des feux de forêt et la préparation des communautés.



Le module met en avant le renforcement de la résilience grâce au partage des connaissances, en favorisant la préparation des communautés et en encourageant la participation active aux efforts de prévention et de restauration après les incendies.



# CONTENU

**Tout au long de ce module, vous découvrirez :**

1. Introduction à l'engagement citoyen
2. Sensibilisation
3. Changer les attitudes
4. Changer les comportements
5. Le rôle des citoyens dans la gestion des feux de forêt



6. Bénéfices de l'engagement  
citoyen

7. Méthodes d'engagement

8. Défis et obstacles

9. Préparation de la communauté

10. Rôle des écoles et autres  
établissements d'enseignement



# INTRODUCTION À L'ENGAGEMENT CITOYEN



ENGAGEMENT CITOYEN



**SILVANUS**

[www.silvanus-project.eu](http://www.silvanus-project.eu)

# L'ENGAGEMENT CITOYEN

Est la participation des membres de la communauté aux activités et aux processus décisionnels liés à la gestion des feux de forêt. Cela comprend l'éducation aux risques liés aux feux de forêt, la participation à la planification communautaire et la prise de mesures pour prévenir et répondre aux feux de forêt.





# IMPORTANCE

## Sensibilisation accrue

L'engagement des citoyens contribue à sensibiliser aux risques d'incendies de forêt et à promouvoir une culture de sécurité et de préparation au sein de la communauté.



# Augmentation des ressources

L'implication citoyenne complète  
les efforts des pompiers  
professionnels et des services  
d'urgence en fournissant de la  
main-d'œuvre supplémentaire et  
des connaissances locales.



# Sécurité renforcée

Les citoyens engagés sont mieux informés et préparés à réagir aux incendies de forêt, réduisant ainsi les risques sur la vie et les biens.



# Résilience communautaire

La participation active favorise une communauté résiliente qui peut se remettre plus rapidement et plus efficacement des incendies de forêt.



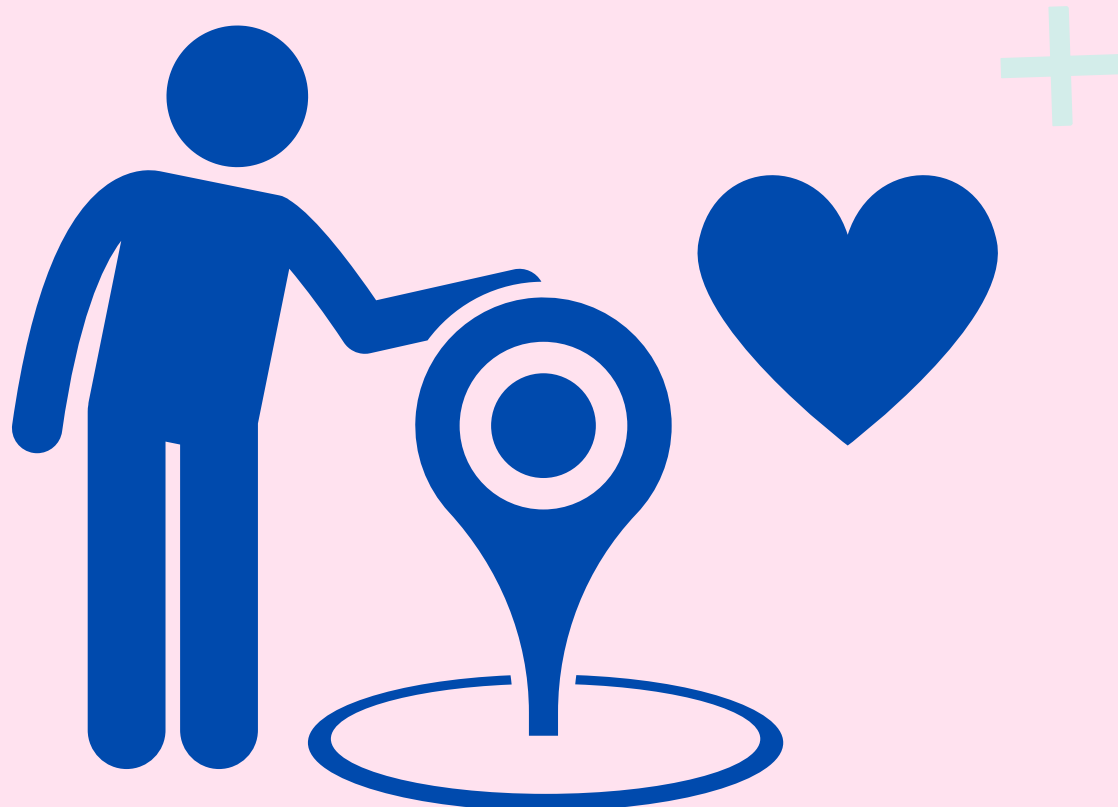
# Capital social

Le capital social fait référence aux réseaux, aux relations et à la confiance qui existent au sein d'une communauté. Un capital social élevé signifie qu'une communauté est mieux à même de se mobiliser, de partager des informations et de se soutenir mutuellement lors d'un incendie de forêt.



# Gestion communautaire des catastrophes

Cette approche met l'accent sur l'importance d'impliquer les communautés locales dans la gestion des catastrophes. Elle préconise l'utilisation des connaissances et des ressources locales, en veillant à ce que les communautés soient des participants actifs plutôt que des bénéficiaires passifs de l'aide.



# SENSIBILISATION



ENGAGEMENT CITOYEN



**SILVANUS**

[www.silvanus-project.eu](http://www.silvanus-project.eu)

# OBJECTIF

Sensibiliser la communauté aux risques d'incendies de forêt, aux mesures de prévention et à l'importance de la préparation.





# STRATÉGIES

## Campagnes éducatives

Utiliser divers médias (médias sociaux, dépliants, réunions communautaires, ateliers) pour diffuser des informations sur les risques d'incendie de forêt et les mesures de sécurité.



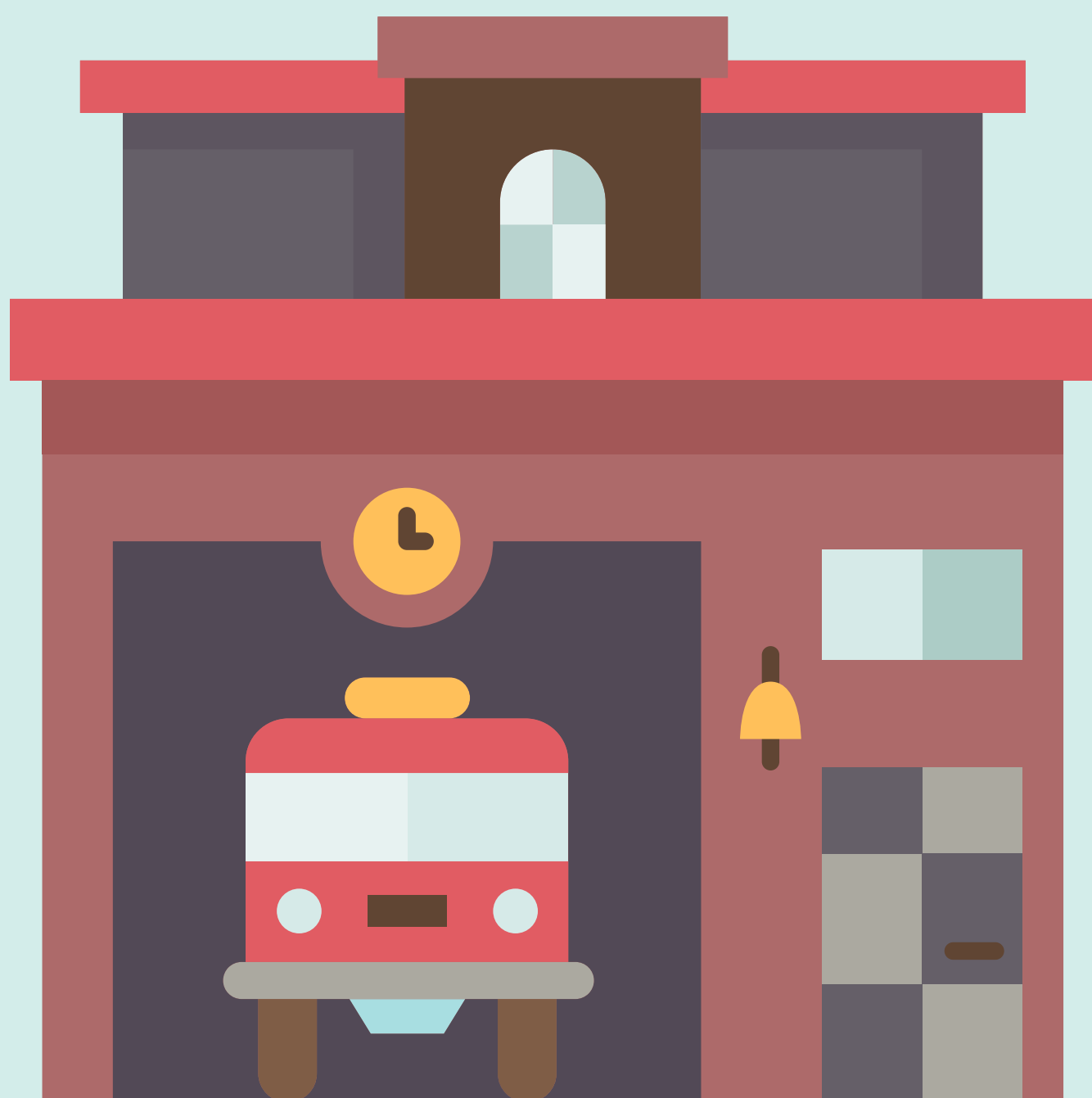
# Programmes scolaires

Mettre en œuvre des programmes dans les écoles pour enseigner aux enfants la sécurité contre les incendies de forêt et les impliquer dans la diffusion du message à leurs familles.



# Événements communautaires

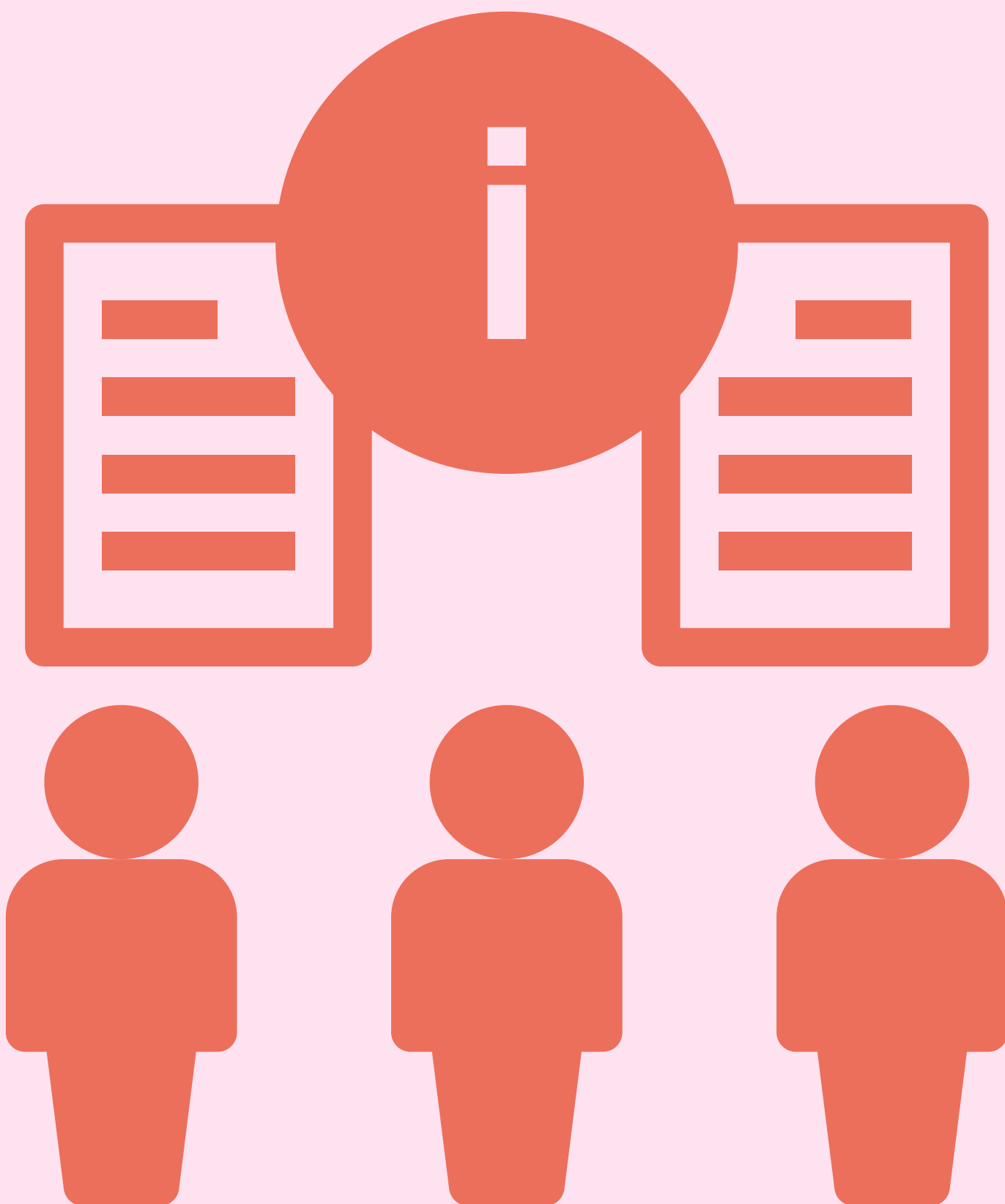
Organiser des événements tels que des exercices d'incendie, des journées portes ouvertes dans les casernes de pompiers locales et des stands d'information dans les foires communautaires pour mobiliser le public.



# IMPACT

## Citoyens informés

Amélioration des connaissances sur les risques d'incendie de forêt et les pratiques de sécurité.



# Vigilance accrue

De plus en plus de personnes sont sensibilisées aux signes de danger d'incendie de forêt et à l'importance d'agir rapidement.



# Préparation

Encourage les mesures proactives, telles que la création d'un espace défendable autour des habitations et la préparation de kits d'urgence.



# CHANGER LES ATTITUDES



ENGAGEMENT CITOYEN



**SILVANUS**

[www.silvanus-project.eu](http://www.silvanus-project.eu)

# OBJECTIF

Changer l'état d'esprit des individus afin qu'ils prennent les feux de forêt au sérieux et reconnaissent leur rôle dans la gestion des risques.





# STRATÉGIES

## Histoires personnelles et témoignages

Partagez les expériences des personnes qui ont été touchées par les incendies de forêt pour humaniser l'impact et souligner l'importance de la préparation.



# Engagement avec les experts

Facilitez les interactions avec les experts en incendies de forêt et les services de protection civile pour renforcer la confiance et souligner l'importance de la participation de la communauté.



# Renforcement positif

Mettez en valeur et récompensez les comportements proactifs et les initiatives communautaires par le biais de programmes de reconnaissance et d'une couverture médiatique.



# IMPACT

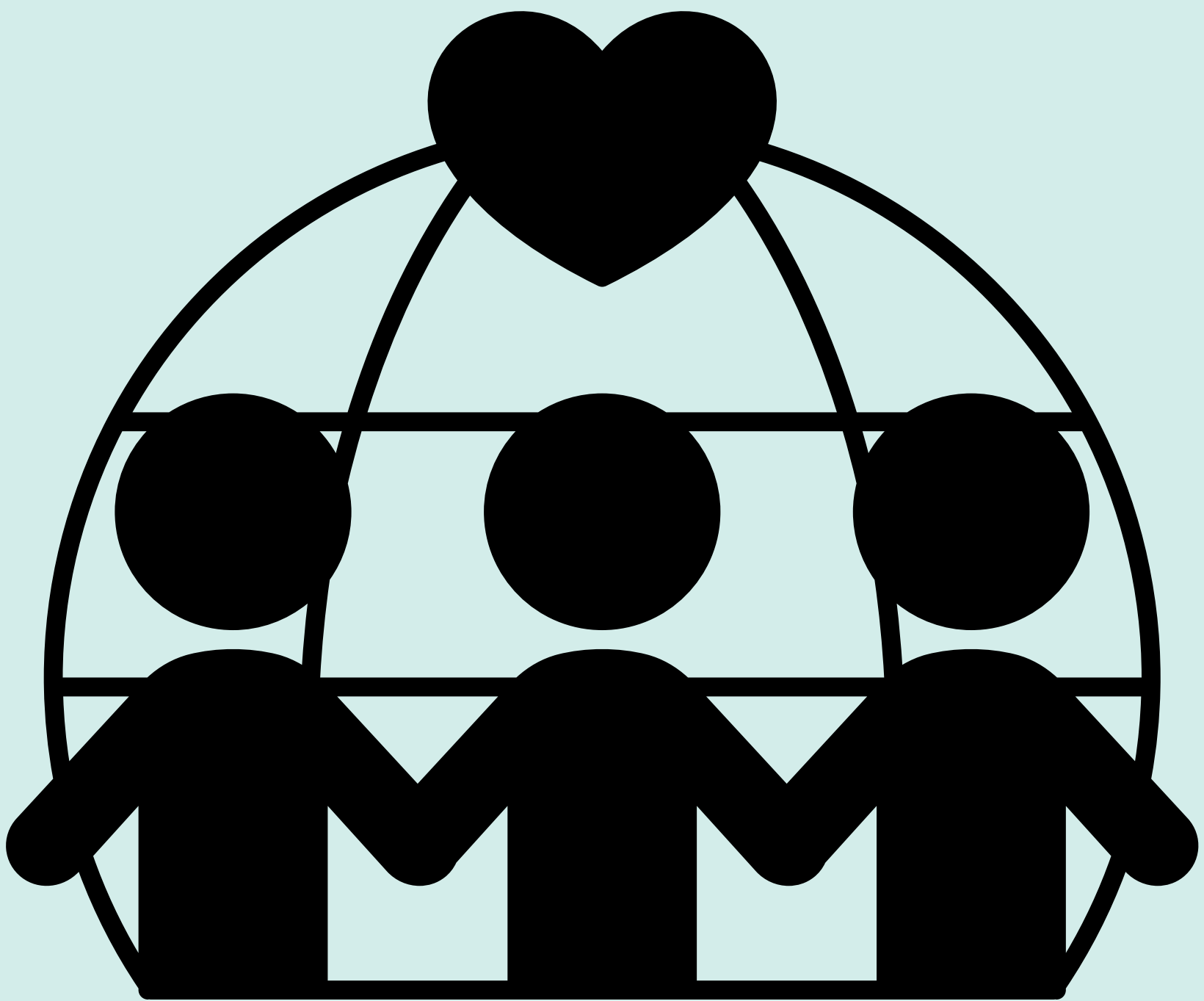
## Préoccupation et responsabilité accrues



Les gens commencent à  
considérer la gestion des  
incendies de forêt comme  
une responsabilité  
collective.

# Cohésion communautaire

Les liens communautaires sont renforcés lorsque les gens travaillent ensemble vers un objectif commun.

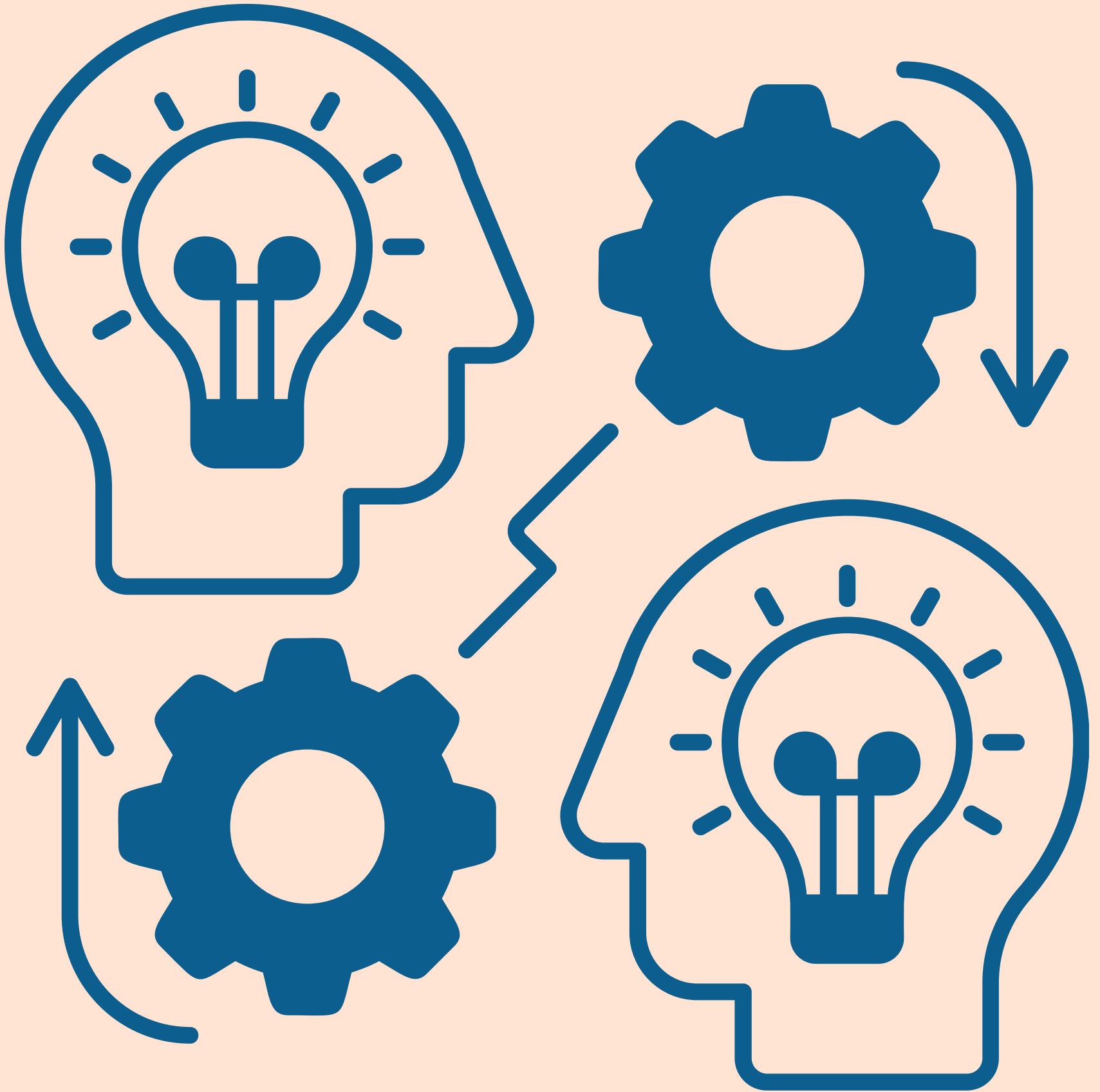


# Soutien aux politiques

Une plus grande acceptation et un plus grand soutien aux réglementations et initiatives locales visant à prévenir et à gérer les incendies de forêt.



# CHANGER LES COMPORTEMENTS



ENGAGEMENT CITOYEN

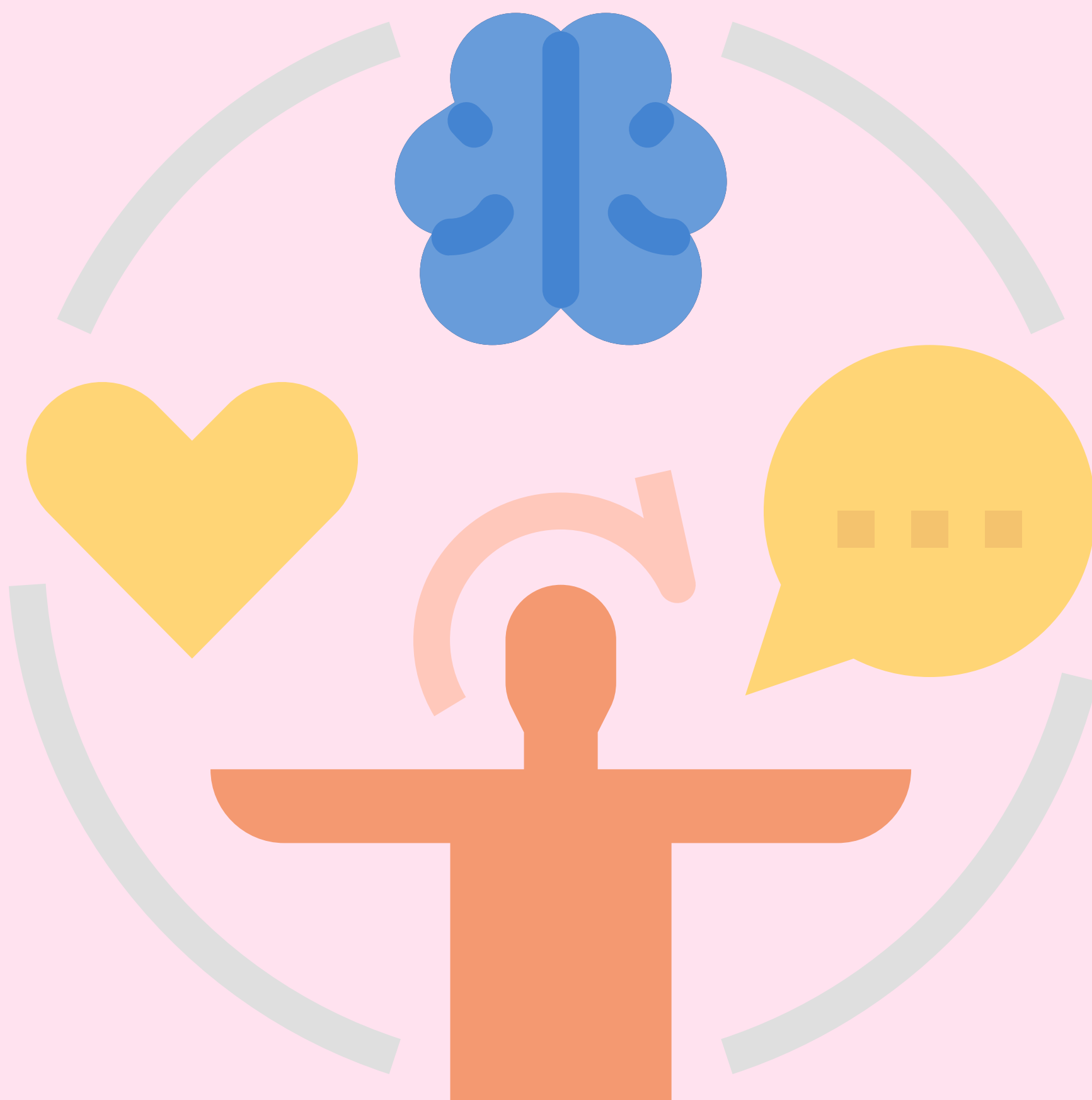


**SILVANUS**

[www.silvanus-project.eu](http://www.silvanus-project.eu)

# OBJECTIF

Encourager et soutenir les actions qui réduisent les risques d'incendies de forêt et améliorent la sécurité des communautés.





# STRATÉGIES

## Programmes de formation

Offrez une formation pratique sur des activités telles que la création d'un espace défendable, l'utilisation de matériaux résistants au feu et l'utilisation en toute sécurité des outils d'extinction d'incendie.



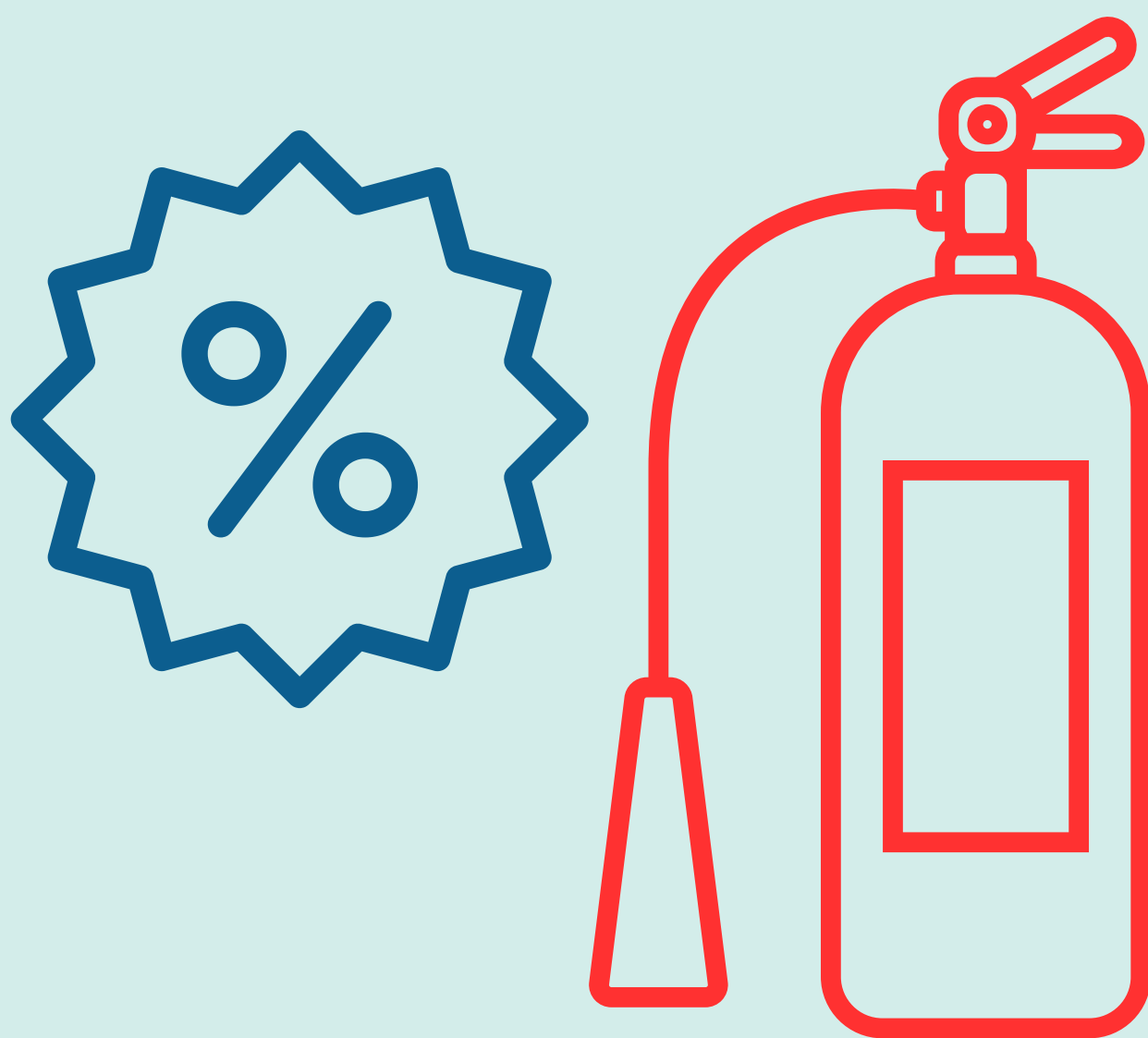
# Possibilités de bénévolat

Mettez en place des programmes de bénévolat pour des activités telles que le nettoyage collectif, les patrouilles de surveillance des incendies et l'aide aux brûlages contrôlés.



# Motivation et assistance

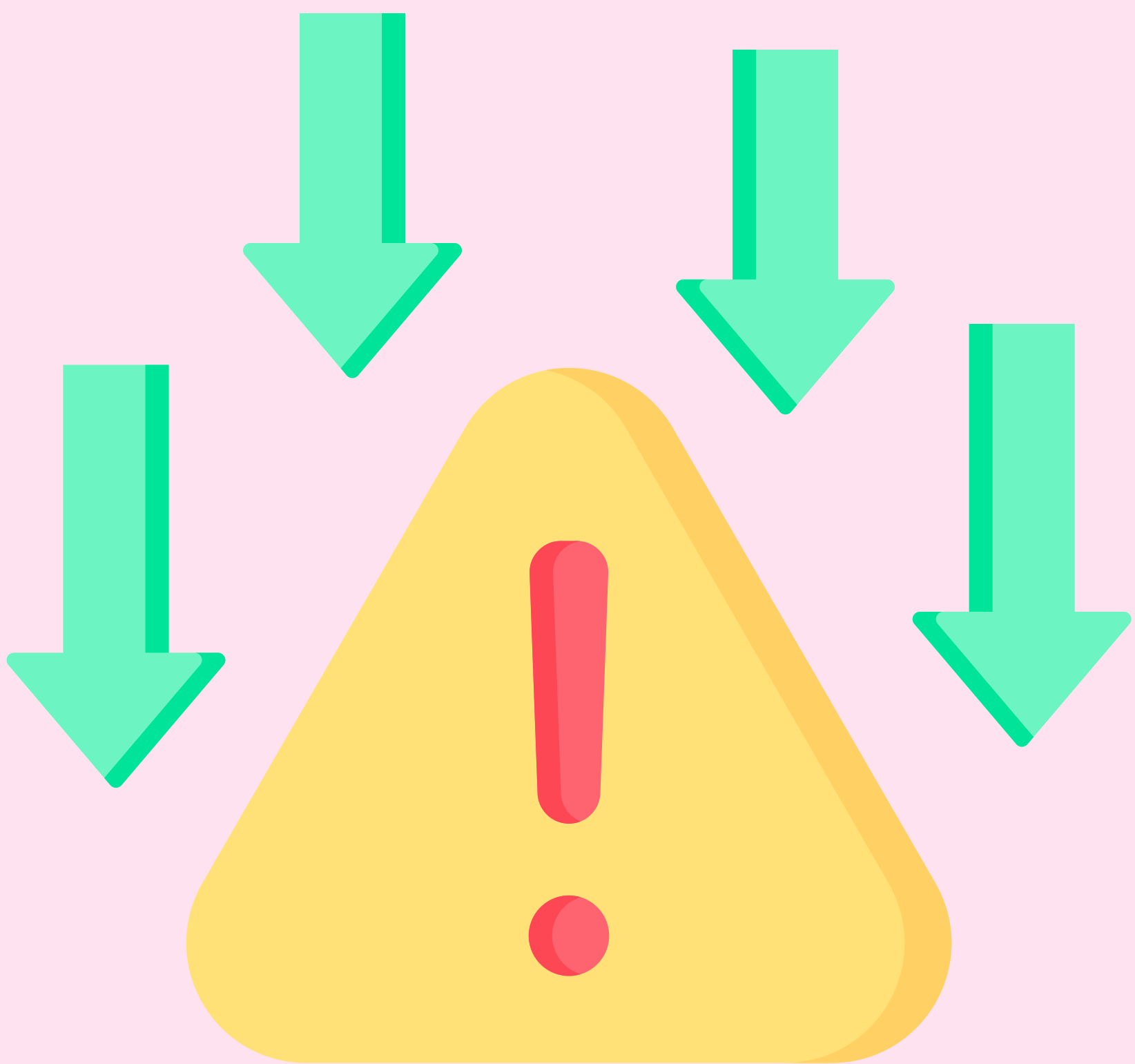
Proposez des mécanismes de motivation pour l'adoption de pratiques de sécurité incendie, telles que des subventions ou des rabais pour les travaux rendant les maisons résistantes au feu, et fournissez une assistance à ceux qui ont besoin d'aide pour mettre en œuvre des mesures de sécurité.



# IMPACT

## Risque réduit

Les communautés deviennent plus résilientes et mieux protégées contre les incendies de forêt.



# PRATIQUES DURABLES

Adoption de comportements et de pratiques de sécurité incendie à long terme.



# PARTICIPATION ACTIVE

Participation accrue de la communauté aux efforts continus de gestion des incendies de forêt, créant une culture de préparation et d'action proactive.



# LE RÔLE DES CITOYENS DANS LA GESTION DES FEUX DE FORÊT



ENGAGEMENT CITOYEN



**SILVANUS**

[www.silvanus-project.eu](http://www.silvanus-project.eu)

# PRÉVENTION

## Objectif

Réduire le risque d'incendies de forêt grâce à des mesures proactives et à la participation de la communauté.





# ACTIONS CLÉS

## Créer des espaces défendables

Les propriétaires peuvent éliminer la végétation et les autres matériaux inflammables autour de leur maison pour créer une zone tampon qui peut ralentir la propagation des incendies de forêt.



# Aménagement paysager résistant au feu

La plantation de plantes résistantes au feu et l'utilisation de matériaux non combustibles pour l'aménagement paysager peuvent réduire le risque de propagation d'un incendie de forêt aux habitations.



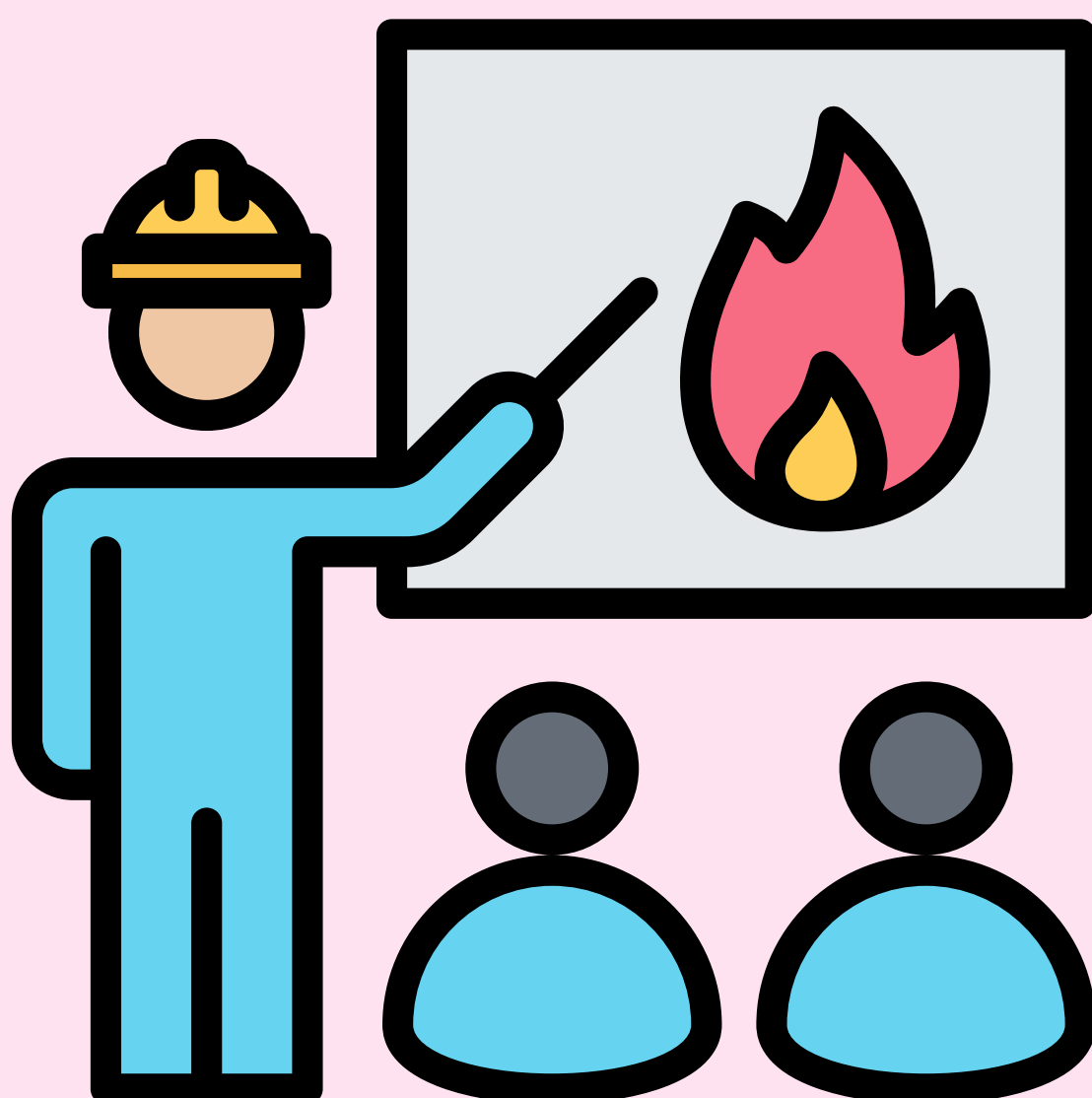
# Pratiques sécuritaires

Les citoyens peuvent adopter des pratiques sécuritaires, comme éliminer correctement les déchets de jardin, ne pas brûler de débris pendant les périodes à haut risque et utiliser en toute sécurité les braseros et les barbecues.



# Programmes communautaires de sécurité incendie

Participer ou organiser des programmes communautaires qui sensibilisent les résidents à la sécurité incendie et à la réduction des risques.



# Signalement des dangers

Les citoyens peuvent signaler aux autorités locales les risques potentiels d'incendie, tels que les sites de brûlage illégaux ou les matières dangereuses.



# PRÉPARATION

## Objectif

Veiller à ce que les citoyens soient prêts à agir rapidement et efficacement en cas d'incendie de forêt.



# ACTIONS CLÉS

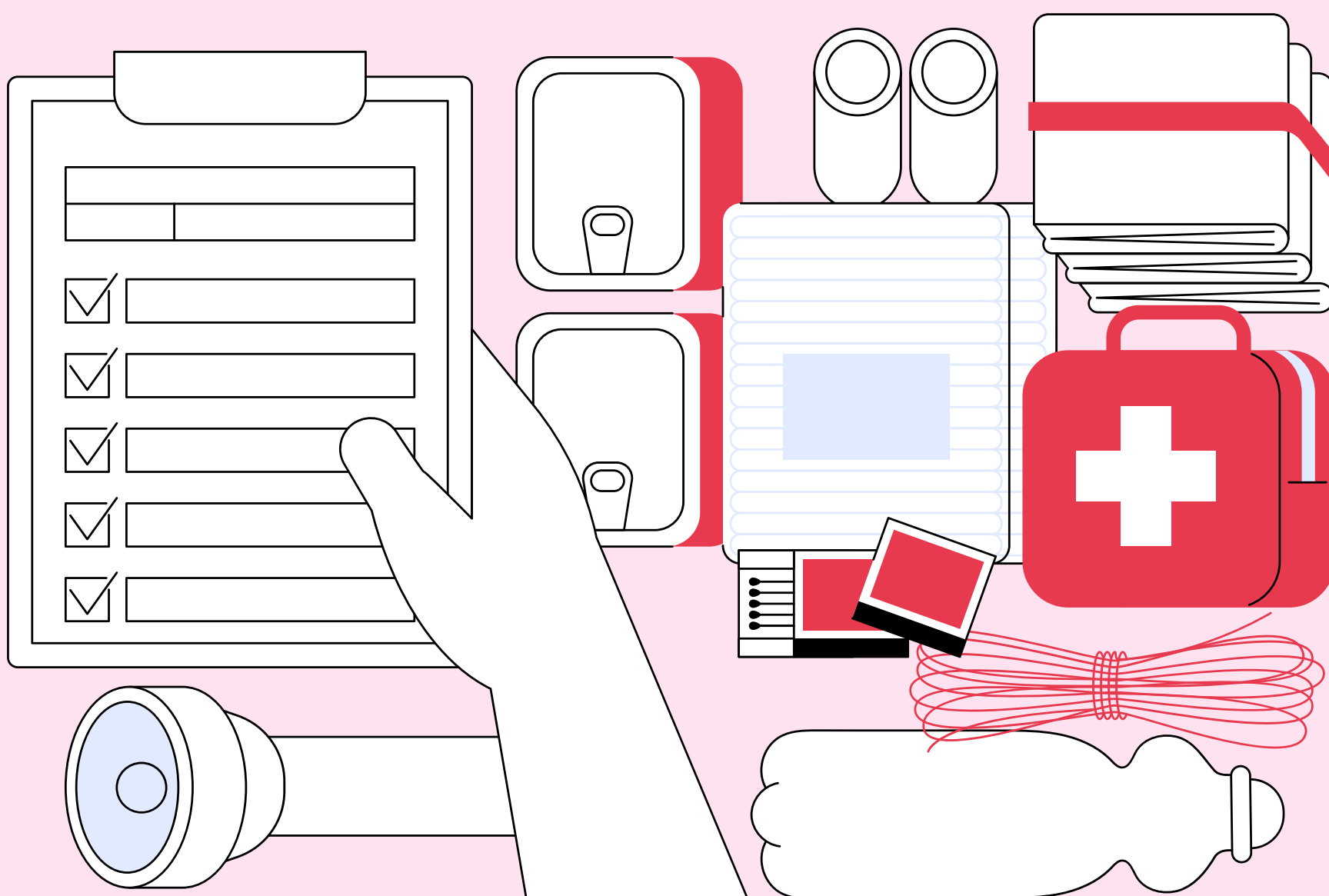
## Plans d'urgence

Élaborez et maintenez un plan d'urgence qui comprend des itinéraires d'évacuation, des plans de communication et une liste d'articles essentiels à emporter en cas d'évacuation.



# Kits d'urgence

Préparez des kits d'urgence contenant des produits de première nécessité tels que de la nourriture, de l'eau, des médicaments, des documents importants et des fournitures pour animaux de compagnie.





# Restez informé

Restez informé des conditions et des avertissements relatifs aux incendies de forêt grâce aux nouvelles locales, aux bulletins météorologiques et aux alertes d'urgence.



# Améliorations de la résistance des habitations au feu

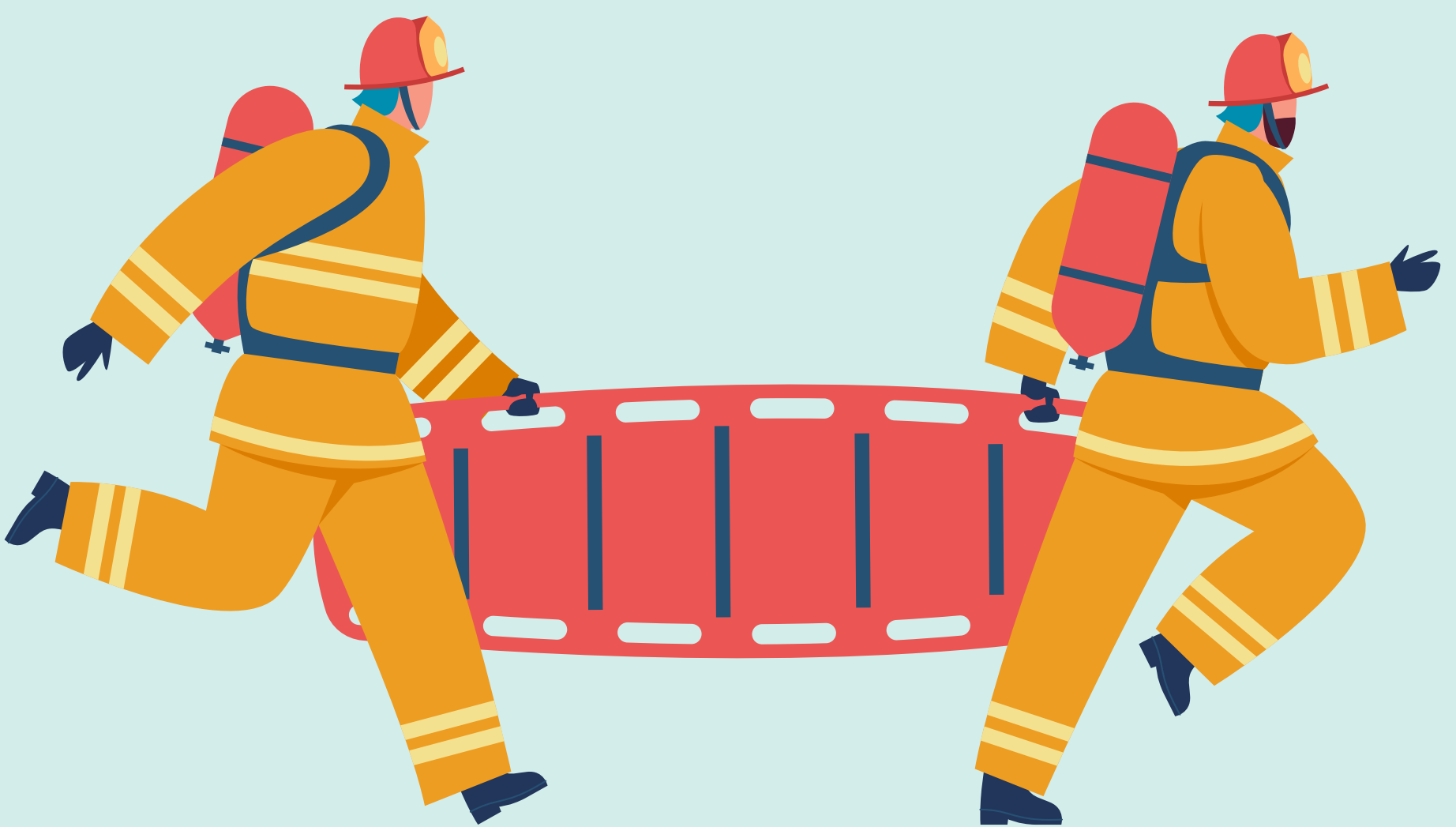
Investissez dans des matériaux de construction ignifuges et dans des améliorations de votre domicile, comme l'installation de toits et de fenêtres résistants au feu.



# RÉPONSE

## Objectif

Réagir efficacement aux feux de forêt actifs, en assurant la sécurité et en soutenant les efforts de lutte contre les incendies.



# ACTIONS CLÉS

## Évacuer si nécessaire

Suivez rapidement les ordres d'évacuation pour assurer votre sécurité personnelle et permettre aux services d'urgence de se concentrer sur la maîtrise de l'incendie.



# Aider les voisins

Aidez vos voisins, en particulier ceux qui sont âgés ou qui ont des problèmes de mobilité, à évacuer en toute sécurité.



# Soutien aux bénévoles

Les citoyens formés peuvent se porter volontaires pour soutenir les intervenants d'urgence, par exemple en fournissant un soutien logistique, en aidant aux communications ou en offrant un abri.



# Restez à l'écart des zones réglementées

Évitez les zones qui ont été fermées par les autorités pour assurer la sécurité et ne pas gêner les efforts de lutte contre l'incendie.



# Utilisez des canaux de communication sûrs

Utilisez les canaux officiels pour obtenir des informations et des mises à jour, et évitez de diffuser des rumeurs ou des informations non vérifiées.





# RESTAURATION

## Objectif

Soutenir les efforts de rétablissement et de reconstruction de la communauté après un incendie de forêt.



# ACTIONS CLÉS

## Évaluation des dommages

Participer aux inventaires collectifs pour documenter les dommages et identifier les besoins de restauration.



# Reconstruction de la communauté

Participez à des projets de reconstruction de la communauté, tels que le déblaiement des débris, la réparation des infrastructures et le soutien aux familles touchées.



# Soutien émotionnel

Offrez un soutien émotionnel aux voisins et aux membres de la communauté qui pourraient être traumatisés par l'expérience des incendies de forêt.



# PROJETS DE RESTAURATION

Impliquez-vous dans des projets de restauration de l'environnement, comme la replantation d'arbres et la restauration d'habitats naturels touchés par les incendies de forêt.





En participant activement, les citoyens aident à la réduction des risques d'incendies de forêt, en assurant leur sécurité personnelle et celle de la communauté, et en soutenant les efforts de lutte et de restauration. Les communautés engagées sont mieux préparées face aux incendies de forêt et à se rétablissent plus rapidement.

# BÉNÉFICES DE L'ENGAGEMENT CITOYEN



ENGAGEMENT CITOYEN



**SILVANUS**

[www.silvanus-project.eu](http://www.silvanus-project.eu)

# PRISE DE DÉCISION ÉCLAIRÉE

Les citoyens engagés sont mieux informés sur les risques d'incendie de forêt et les pratiques de sécurité, ce qui leur permet de prendre des décisions plus éclairées en cas d'urgence.





# DÉTECTION ET SIGNALEMENT PRÉCOCES

Les citoyens vigilants peuvent aider à détecter et à signaler les incendies de forêt à un stade précoce, évitant ainsi potentiellement des feux de plus grande ampleur.



# COMMUNAUTÉS PRÉPARÉES

Lorsque les citoyens s'engagent dans des activités de préparation, telles que la création d'espaces défendables et l'élaboration de plans d'urgence, l'ensemble de la communauté devient plus sûr.



# PRÉPARATION AUX SITUATIONS D'URGENCE

La participation de l'ensemble de la communauté aux exercices et aux formations garantit que chacun sait quoi faire et où aller en cas d'incendie de forêt, réduisant ainsi le chaos et augmentant l'efficacité des évacuations.



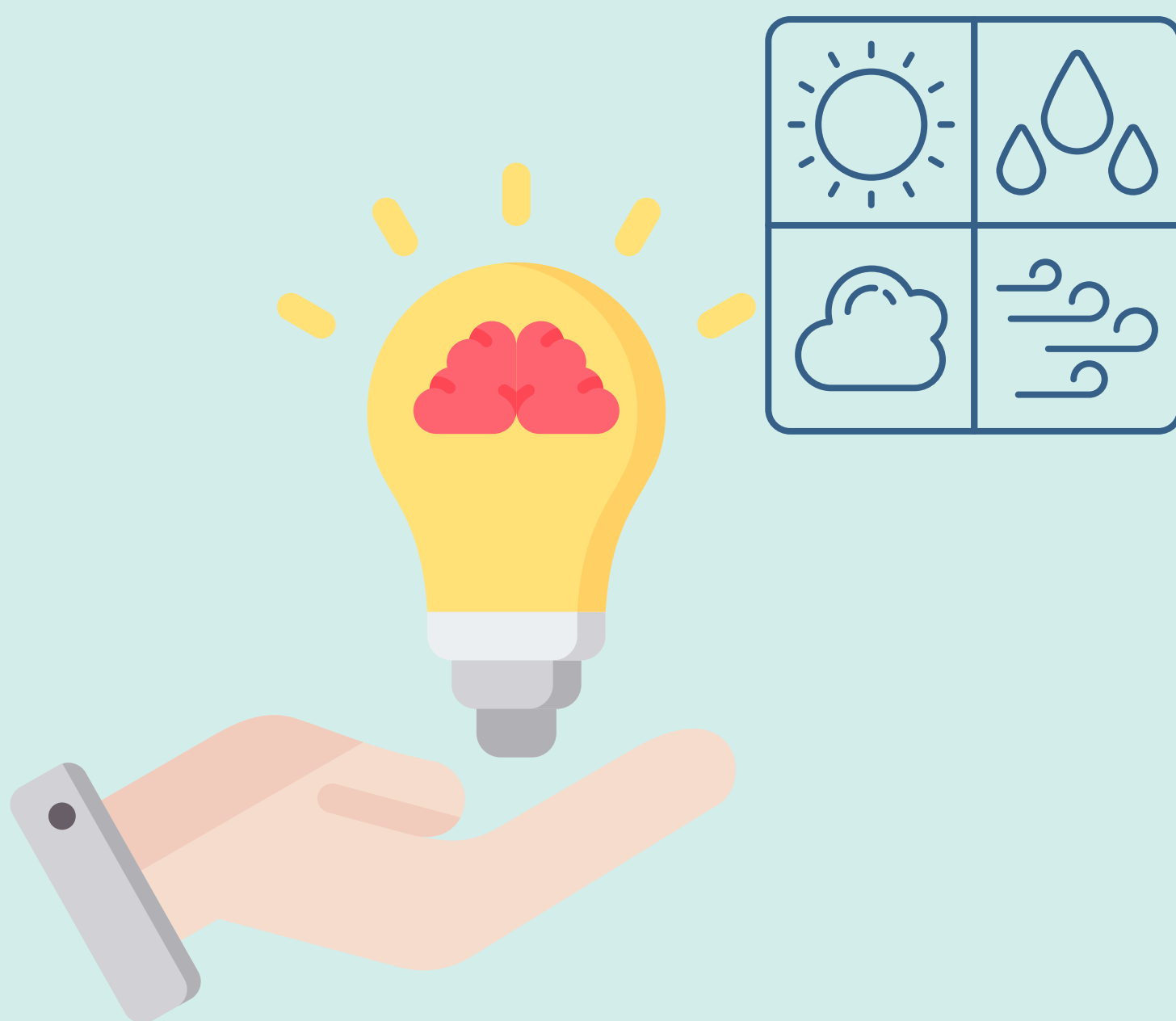
# SOUTIEN AUX BÉNÉVOLES

Les citoyens engagés peuvent se porter volontaires pour aider les pompiers professionnels et les services d'urgence, en fournissant de la main-d'œuvre et des ressources supplémentaires.



# CONNAISSANCES LOCALES

Les résidents apportent des connaissances locales inestimables sur le terrain, les conditions météorologiques et la dynamique communautaire, ce qui peut contribuer à une gestion plus efficace des incendies de forêt.



# DIFFUSION DE L'INFORMATION

Les citoyens engagés peuvent contribuer à diffuser des informations importantes et du matériel pédagogique dans toute la communauté, atteignant ainsi un public plus large.



# INFLUENCE DES PAIRS

Les gens sont plus susceptibles d'adopter des pratiques de sécurité lorsqu'ils voient leurs voisins et leurs pairs faire de même.



# CHANGEMENT CULTUREL

Un engagement continu favorise une culture de sécurité et de préparation, faisant de la sensibilisation aux incendies de forêt une partie permanente de la vie communautaire.





# ÉDUCATION DES JEUNES

Les programmes ciblant les écoles et les organisations de jeunesse garantissent que la prochaine génération grandisse avec une solide compréhension des risques d'incendie de forêt et des mesures de sécurité.



# DES SOLUTIONS ÉQUITABLES

L'engagement inclusif conduit à des solutions plus équitables et plus complètes en matière de gestion des incendies de forêt, répondant aux besoins de l'ensemble de la communauté.



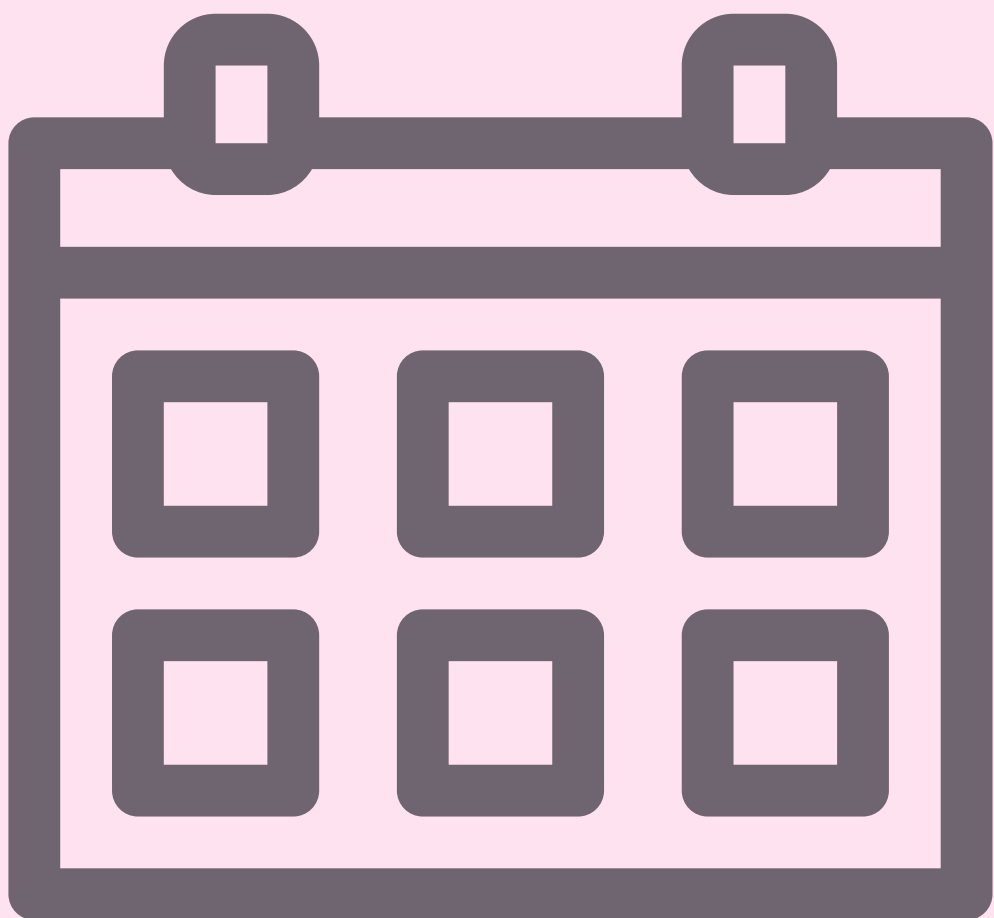
# COLLABORATION AVEC LES AUTORITÉS

Une relation de coopération entre la communauté et les autorités locales améliore la mise en œuvre et l'efficacité des stratégies de gestion des incendies de forêt.



# ENGAGEMENT À LONG TERME

L'engagement des citoyens favorise un engagement à long terme envers des pratiques durables, garantissant des efforts continus en matière de prévention et de préparation aux incendies de forêt.



# MÉTHODES D'ENGAGEMENT



ENGAGEMENT CITOYEN



**SILVANUS**

[www.silvanus-project.eu](http://www.silvanus-project.eu)

En utilisant une diversité de méthodes, de canaux et de technologies, les communautés peuvent davantage impliquer les citoyens dans la gestion des incendies de forêt.



Ces outils peuvent améliorer la sensibilisation, la préparation, et favoriser une approche collaborative pour prévenir, répondre et se remettre des incendies de forêt.

# ATELIERS ET SESSIONS DE FORMATION

Organisez des ateliers et des séances de formation pour sensibiliser les citoyens aux risques d'incendies de forêt, aux mesures de prévention et à la préparation aux situations d'urgence. Ces ateliers peuvent se dérouler dans des centres communautaires ou des écoles, par exemple.



# RÉUNIONS PUBLIQUES

Organisez régulièrement des réunions publiques où les membres de la communauté peuvent discuter des stratégies de gestion des incendies de forêt, partager leurs préoccupations et recevoir des mises à jour des autorités locales et des experts.





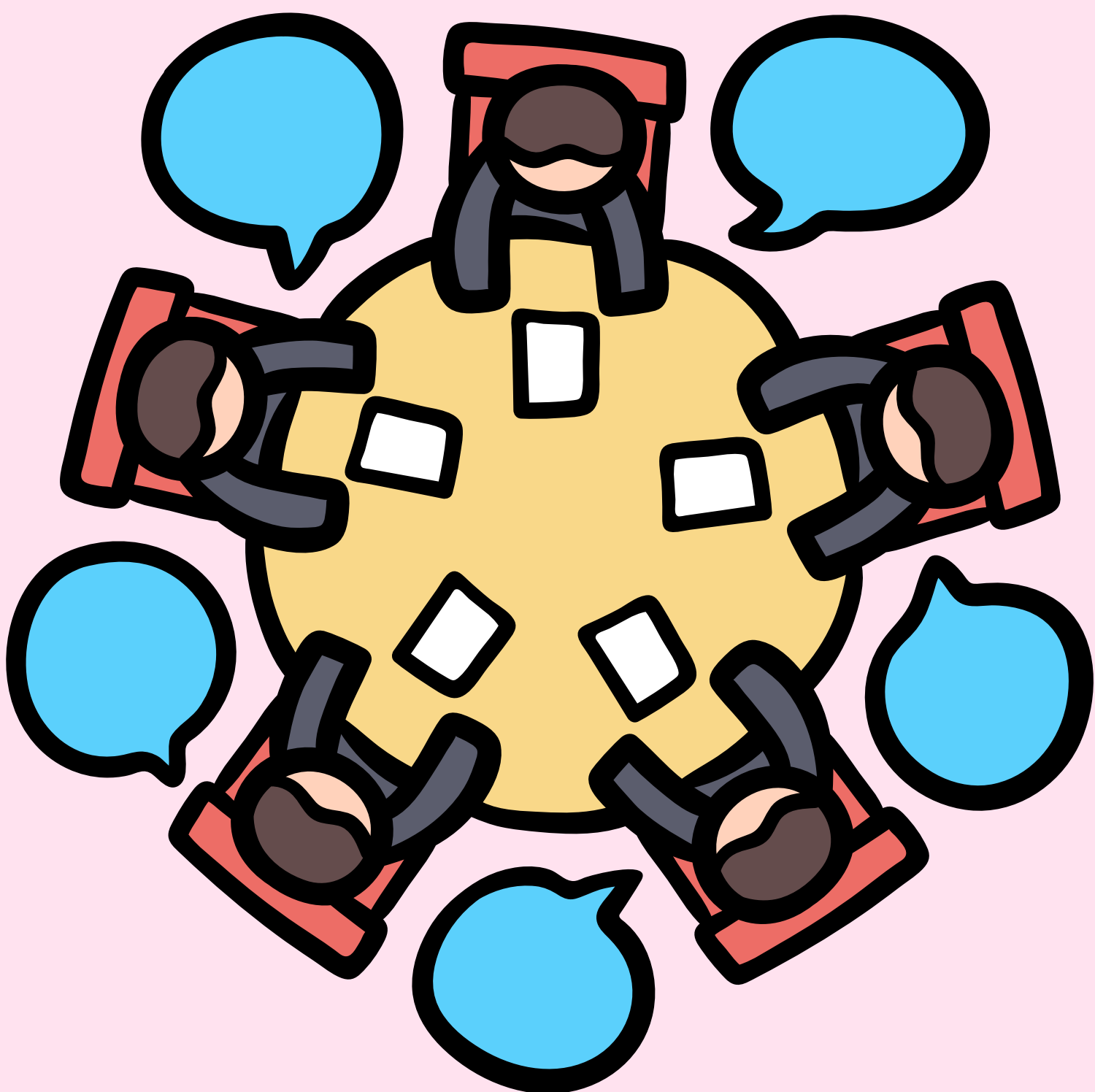
# ENQUÊTES ET QUESTIONNAIRES

Utilisez des enquêtes et des questionnaires pour recueillir les commentaires des membres de la communauté sur leur vécu, leurs besoins et leurs suggestions concernant la gestion des incendies de forêt.



# COMITÉS ET CONSEILS CONSULTATIFS

Créez des comités et des conseils consultatifs qui incluent des représentants de la communauté pour donner leur avis sur les plans et les politiques de gestion des incendies de forêt.



# ÉQUIPES DE PRÉVENTION DES INCENDIES

Créez des équipes de bénévoles dédiées à des activités telles que le défrichage de la végétation, la réalisation d'inspections à domicile et la sensibilisation des voisins à la sécurité incendie.



# BÉNÉVOLES D'INTERVENTION D'URGENCE

Formez et organisez des bénévoles pour aider les intervenants professionnels lors d'incendies de forêt, en fournissant un soutien en matière de logistique, de communication et de secours.



# SALONS DE LA SÉCURITÉ INCENDIE

Organisez des foires et des expositions axées sur la sécurité contre les incendies de forêt, avec des démonstrations, des stands d'information et des activités pour tous les âges.



# JOURNAUX ET MAGAZINES

Publiez des articles et des publicités dans les journaux et magazines locaux pour sensibiliser aux risques d'incendies de forêt et promouvoir les activités d'engagement.



# RADIO ET TÉLÉVISION

Utilisez les stations de radio et de télévision locales pour diffuser des annonces d'intérêt public, des entretiens avec des experts et des mises à jour en direct pendant les incendies de forêt.



# SITES WEB

Maintenez des sites Web dédiés contenant des informations complètes sur la gestion des incendies de forêt, y compris des ressources, des mises à jour et des moyens de s'impliquer.





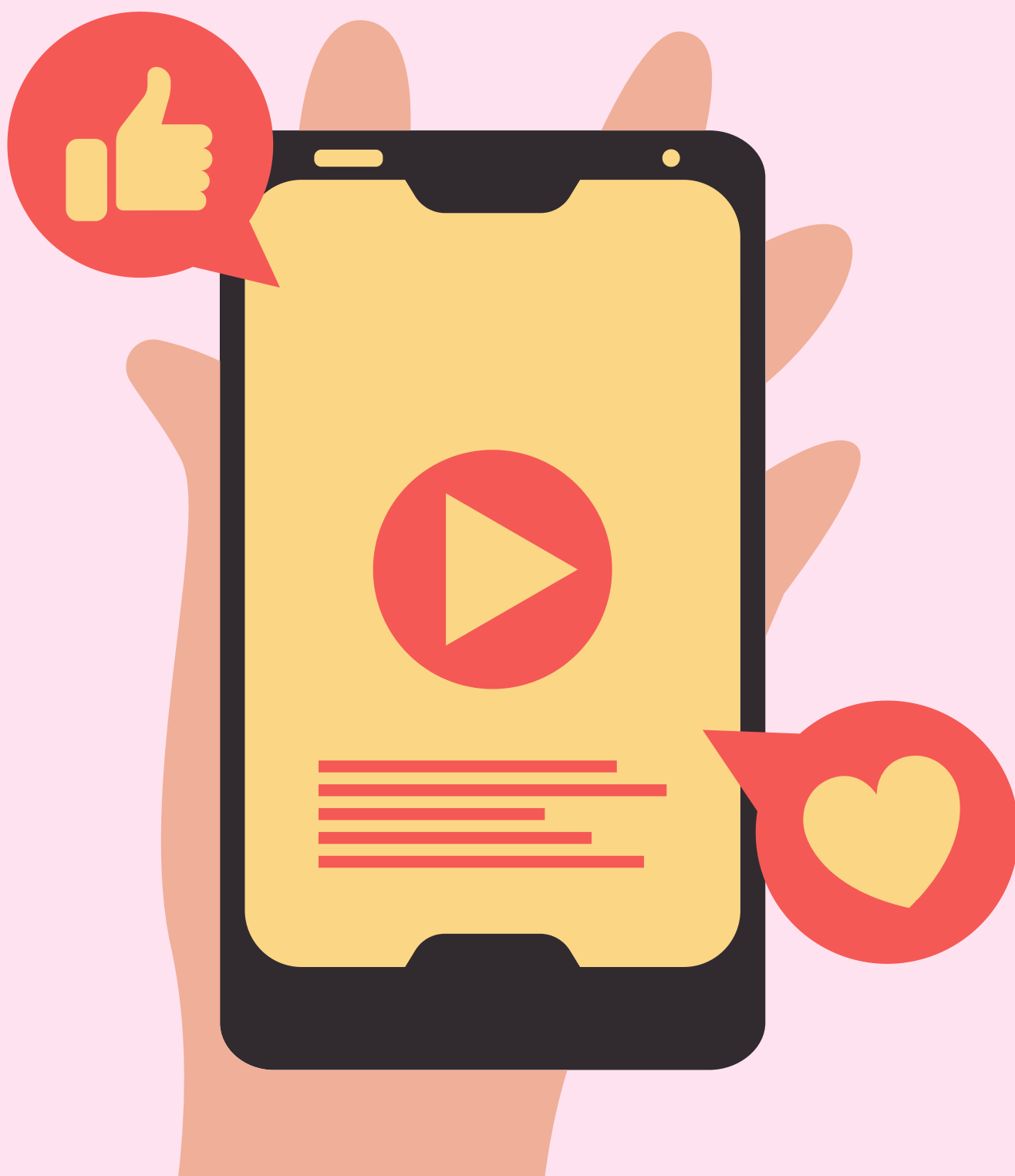
# BULLETINS D'INFORMATION ÉLECTRONIQUES

Envoyez régulièrement des newsletters par e-mail pour tenir les membres de la communauté informés des événements à venir, des mises à jour importantes et des opportunités d'engagement.



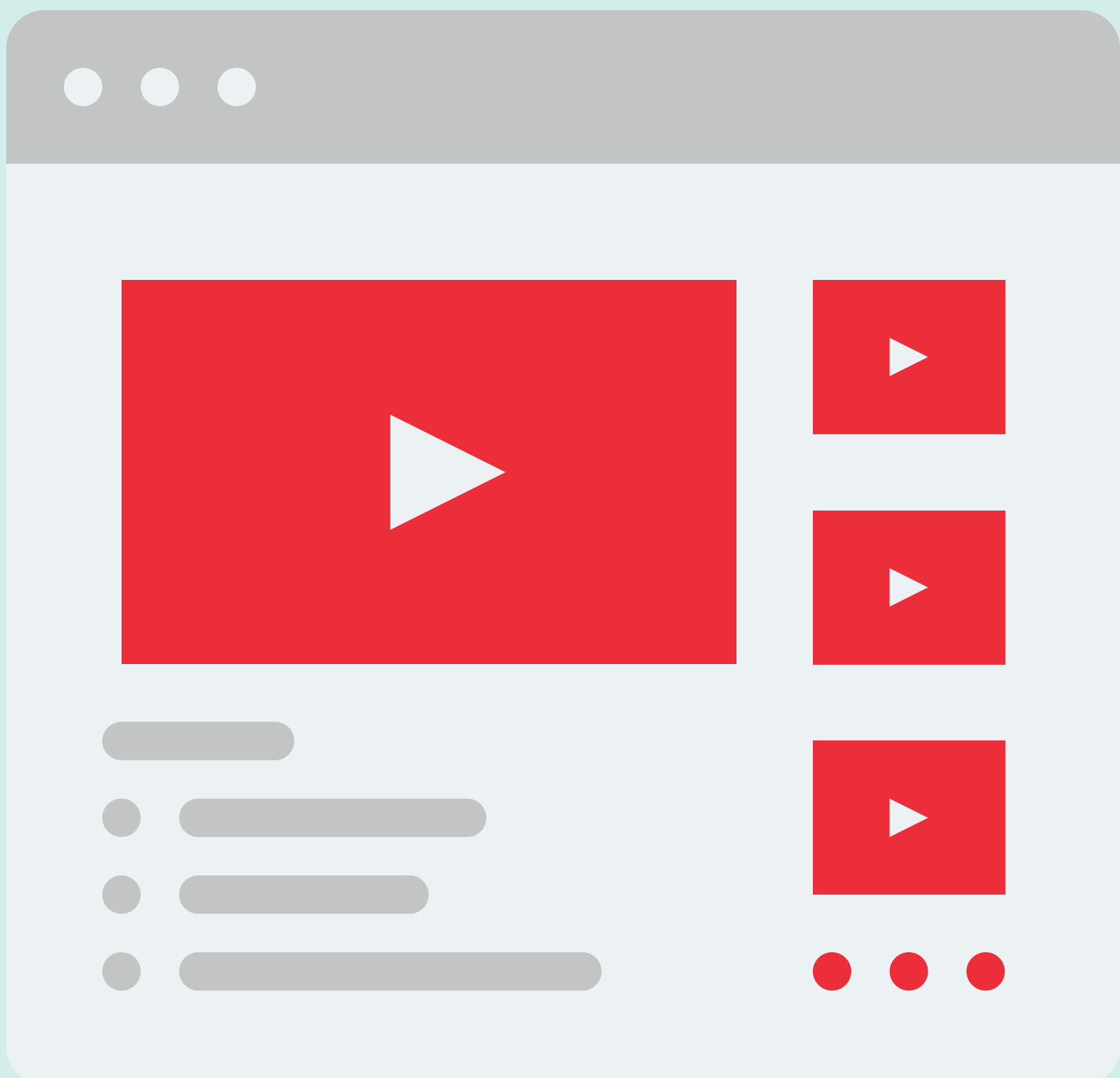
# FACEBOOK, TWITTER ET INSTAGRAM

Utilisez les réseaux sociaux pour partager des informations en temps réel, interagir avec les membres de la communauté et promouvoir des événements et des initiatives.



# YOUTUBE

Créez et partagez des vidéos éducatives, des tutoriels et des webinaires sur la sécurité et la gestion des incendies de forêt.



# SYSTÈMES D'ALERTE

Développez des applications mobiles qui fournissent des alertes et des notifications en temps réel sur les risques d'incendie de forêt, les ordres d'évacuation et les conseils de sécurité.



# APPLICATIONS D'ENGAGEMENT

Utilisez des applications qui facilitent l'engagement communautaire, telles que des plateformes de signalement des dangers, de bénévolat et de participation à des enquêtes.



# TABLEAUX D'AFFICHAGE

Placez des tableaux d'affichage dans des endroits centraux tels que les bibliothèques, les centres communautaires et les épiceries pour partager des informations sur la gestion des incendies de forêt et les événements à venir.



# **TABLEAUX D'AFFICHAGE NUMÉRIQUES**

Utiliser des affichages numériques dans les espaces publics pour fournir des informations dynamiques et actualisées.



# CARTOGRAPHIE ET ANALYSE

Utilisez la technologie SIG pour créer des cartes détaillées des risques d'incendie de forêt, des voies d'évacuation et des ressources communautaires. Ces cartes peuvent être partagées avec le public pour améliorer la compréhension et la préparation.





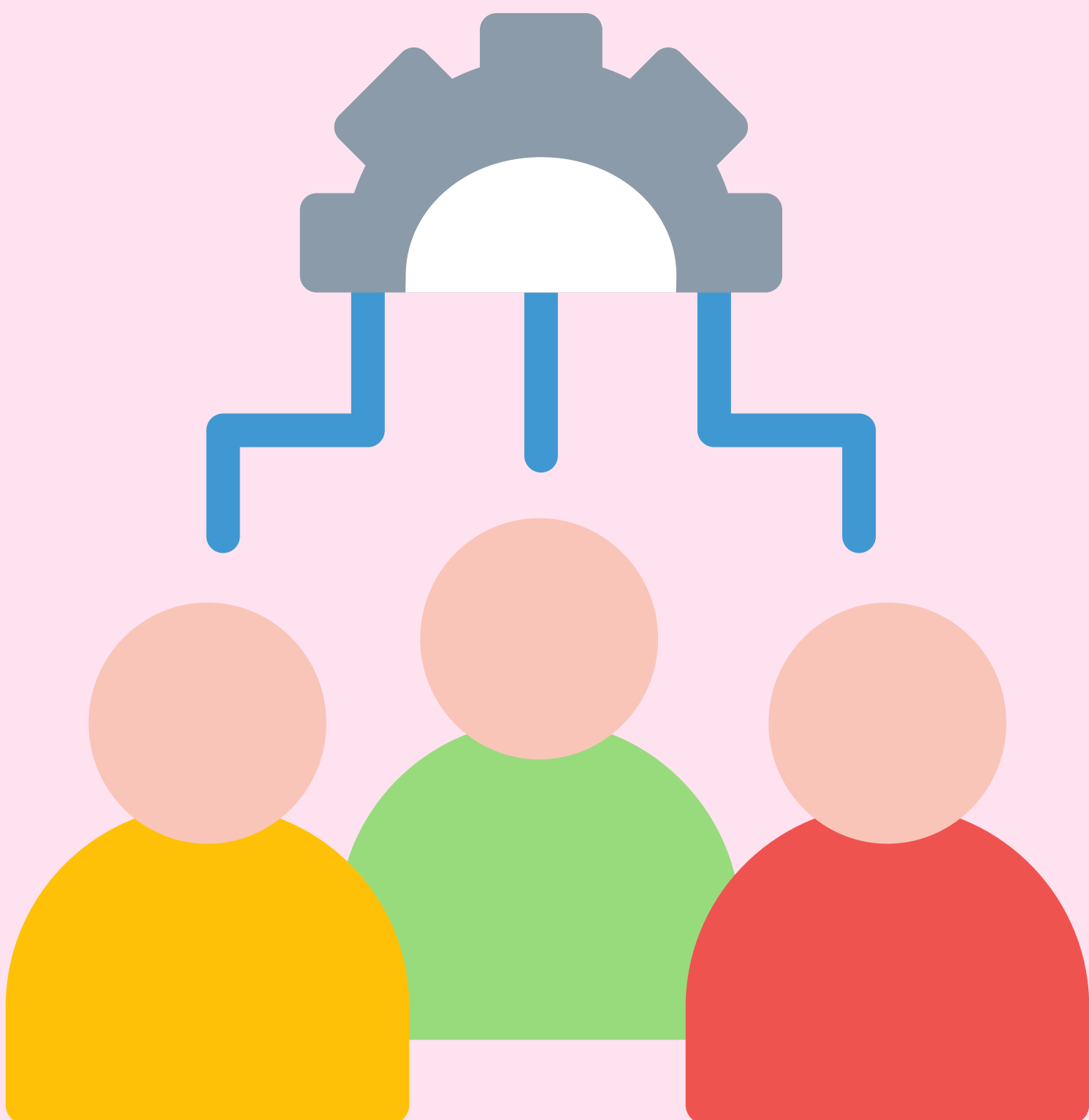
# PLATEFORMES INTERACTIVES

Développez des plateformes interactives où les membres de la communauté peuvent visualiser et interagir avec les cartes de risques d'incendie et contribuer avec des données d'observation.



# COLLECTE DE DONNÉES

Utilisez des plateformes de crowdsourcing pour collecter des données auprès des membres de la communauté, telles que des rapports d'observations d'incendies, de conditions dangereuses et d'expériences d'évacuation.



# SIMULATIONS

Utilisez les technologies VR et AR pour créer des simulations et formations immersives qui aident les membres de la communauté à pratiquer les actions d'intervention d'urgence dans un environnement sûr.



# FORMATIONS EXPÉRIENCIELLES

Développez des solutions de réalité virtuelle et de réalité augmentée qui sensibilisent le public au comportement des incendies de forêt, aux mesures de prévention et à l'importance de la préparation.



# FORUMS ET GROUPES DE DISCUSSION EN LIGNE

Créez des forums et des groupes de discussion en ligne où les membres de la communauté peuvent partager des informations, poser des questions et collaborer sur des initiatives de gestion des incendies de forêt.



# PLATEFORMES DE COLLABORATION

Utilisez des plateformes comme Slack ou Microsoft Teams pour faciliter la communication et la coordination entre les groupes de bénévoles, les conseils consultatifs et les autorités locales.



# DÉFIS ET OBSTACLES



ENGAGEMENT CITOYEN



**SILVANUS**

[www.silvanus-project.eu](http://www.silvanus-project.eu)



La participation des citoyens à la gestion des feux de forêt peut être très bénéfique, mais elle s'accompagne également de plusieurs défis et obstacles. Comprendre ces obstacles peut aider à élaborer des stratégies pour les surmonter.



Cela peut conduire à un manque de participation aux activités de préparation et de prévention.



Cela peut également entraîner des réponses tardives ou inadéquates en cas d'incendie.

# MANQUE DE COMPRÉHENSION

De nombreux citoyens ne sont peut-être pas pleinement conscients des risques associés aux incendies de forêt ou de l'importance de leur rôle dans la gestion des incendies de forêt.



# STRATÉGIES

## Campagnes d'éducation

Mettre en œuvre des campagnes d'éducation continue pour sensibiliser aux risques d'incendies de forêt et aux bénéfices de l'engagement citoyen.



# Communication ciblée

Utilisez un langage clair et accessible et des stratégies de communication ciblées pour atteindre différents segments de la communauté.



# APATHIE ET DÉSENGAGEMENT

## Description

Certains membres de la communauté peuvent être apathiques ou désengagés face aux risques d'incendies de forêt, pensant que cela ne leur arrivera pas ou que c'est uniquement la responsabilité des autorités.



Cette attitude peut entraver  
l'engagement proactif et réduire  
l'efficacité globale des efforts de  
préparation communautaire.



# STRATÉGIES

## Histoires personnelles et témoignages

Partagez des histoires réelles et des témoignages de personnes qui ont été touchées par des incendies de forêt pour illustrer les impacts potentiels et motiver l'action.



# INCITATIONS

Offrez des récompenses pour la participation.





# DÉSINFORMATION ET MAUVAISE COMMUNICATION

La diffusion de fausses informations ou le manque de communication claire peuvent créer de la confusion et de la méfiance parmi les membres de la communauté.



La désinformation peut conduire à des actions inappropriées en cas d'urgence et réduire l'efficacité des efforts d'engagement.

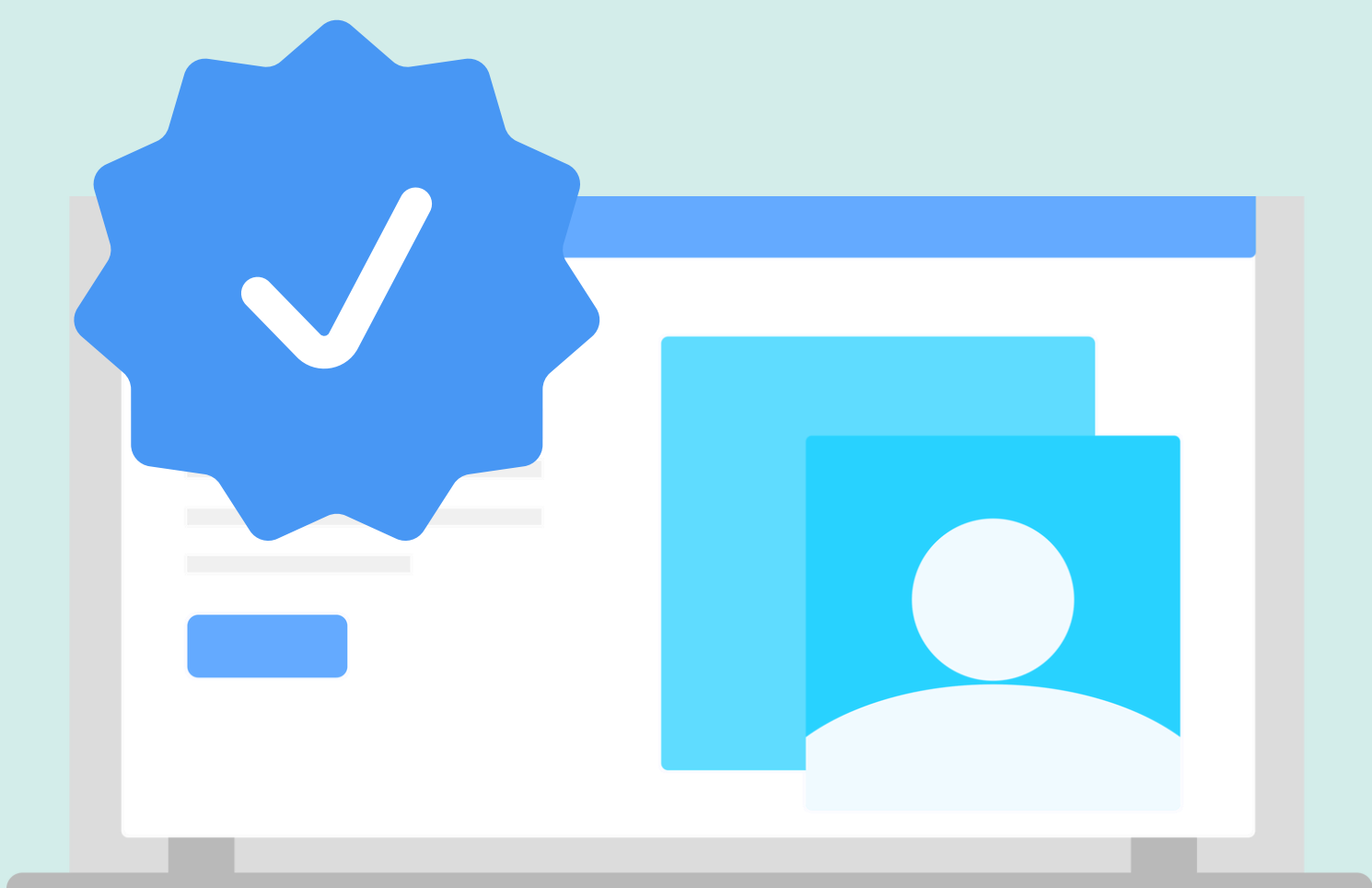
# IDÉES FAUSSES ET MAUVAISE PERCEPTION DES RISQUES

Les idées fausses et la mauvaise perception des risques conduisent souvent les gens à sous-estimer les dangers des feux de forêt. Beaucoup pensent qu'ils peuvent distancer un feu de forêt ou protéger leur maison avec un simple tuyau d'arrosage, ce qui est erroné. Ces stéréotypes sont répandus dans de nombreuses communautés, entravant souvent les stratégies de préparation et d'intervention nécessaires pour rester en sécurité lors des incendies de forêt.

# STRATÉGIES

## Sources d'informations fiables

Établir et promouvoir des sources d'information fiables, telles que des sites Web officiels, des comptes de médias sociaux vérifiés et des mises à jour régulières des autorités locales.



# Communication claire

Assurez-vous que la communication est claire, cohérente et transparente. Utilisez plusieurs canaux pour atteindre un public plus large.



# RESSOURCES ET CAPACITÉS LIMITÉES

Les citoyens et les autorités locales peuvent être confrontés à des contraintes de ressources, notamment en termes de temps, de financement et de main-d'œuvre à consacrer aux activités d'engagement.



Les limitations des ressources peuvent restreindre la portée et la portée des initiatives d'engagement.

# STRATÉGIES

## Approches adaptées à la culture

Élaborer des stratégies d'engagement culturellement adaptées, qui tiennent compte des besoins et des perspectives uniques des différents groupes de la communauté.



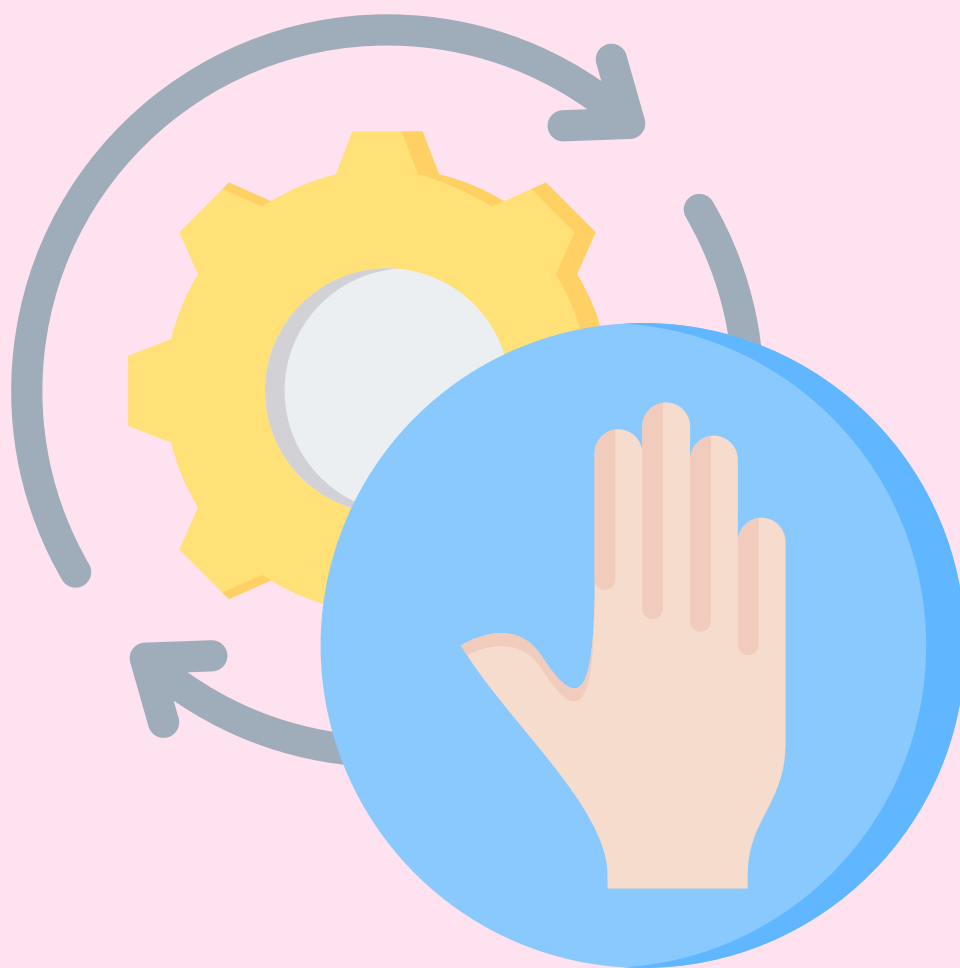
# Ressources multilingues

Fournir des informations et des ressources dans plusieurs langues pour garantir l'accessibilité au plus grand nombre.



# RÉSISTANCE AU CHANGEMENT

Certaines personnes peuvent résister à changer leurs comportements ou à adopter de nouvelles pratiques, même lorsqu'elles en comprennent les avantages.



La résistance au changement peut ralentir l'adoption de bonnes pratiques de gestion des incendies et réduire la résilience globale de la communauté.



# STRATÉGIES

## Campagnes de changement de comportement

Mettre en œuvre des campagnes qui mettent l'accent sur les avantages du changement de comportement et fournissent des étapes pratiques et faciles à adopter.

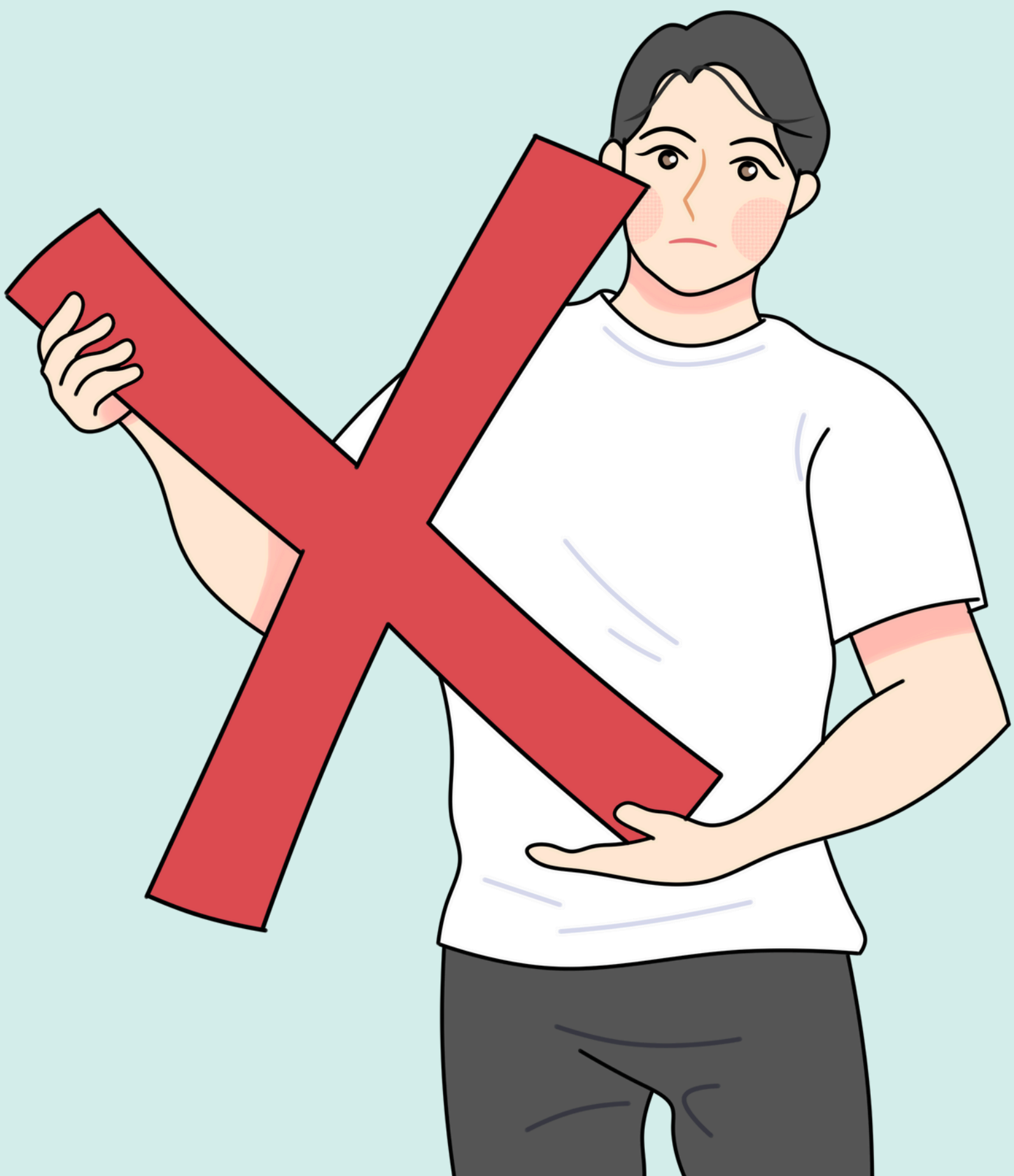


# DÉFIS DE COORDINATION ET DE COLLABORATION

La coordination des efforts entre divers groupes, notamment les citoyens, les autorités locales et les organisations, peut s'avérer complexe et fastidieuse.



Une mauvaise  
coordination peut conduire  
à une duplication des  
efforts, à des lacunes  
dans les services et à un  
gaspillage des ressources.



# STRATÉGIES

## Leadership efficace

Établir un leadership fort  
et des rôles et  
responsabilités clairs  
pour la coordination des  
activités d'engagement.



# Plateformes de collaboration

Utiliser des plateformes et des outils numériques pour faciliter la communication et la collaboration entre toutes les parties prenantes.



# Problèmes de confiance

Le manque de confiance entre les membres de la communauté et les autorités peut entraver les efforts de mobilisation. Cela peut être dû à des expériences passées négatives, à un manque perçu de transparence ou à une communication inefficace.



Les problèmes de confiance peuvent réduire la participation et la coopération de la communauté.

# STRATÉGIES

## Établir des relations

Investissez du temps dans l'établissement de relations et de confiance grâce à une communication régulière et transparente et à un suivi constant des engagements.



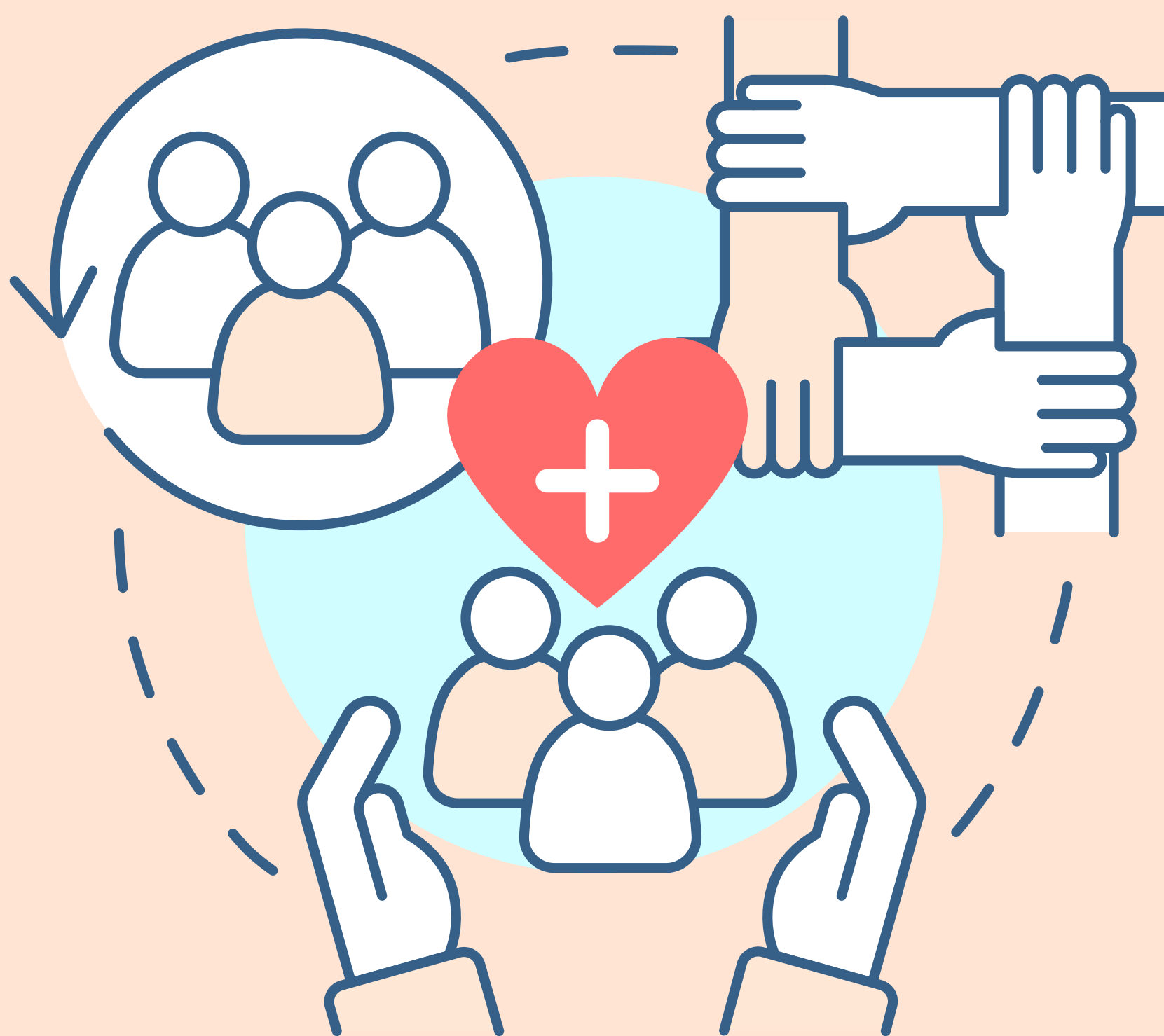
# Implication communautaire

Impliquer les membres de la communauté dans les processus de prise de décision pour accroître la transparence et l'appropriation des décisions.





# PRÉPARATION DE LA COMMUNAUTÉ



ENGAGEMENT CITOYEN



**SILVANUS**

[www.silvanus-project.eu](http://www.silvanus-project.eu)



La préparation des communautés implique de coordonner les gouvernements locaux, les services d'urgence, les organisations et les résidents pour élaborer et mettre en œuvre des stratégies visant à réduire le risque et l'impact des feux de forêt. Cela renforce la résilience des communautés, en particulier celles qui se trouvent dans des zones à risque. Voici un aperçu de ce que cette préparation comprend généralement.

# L'ÉVALUATION DES RISQUES

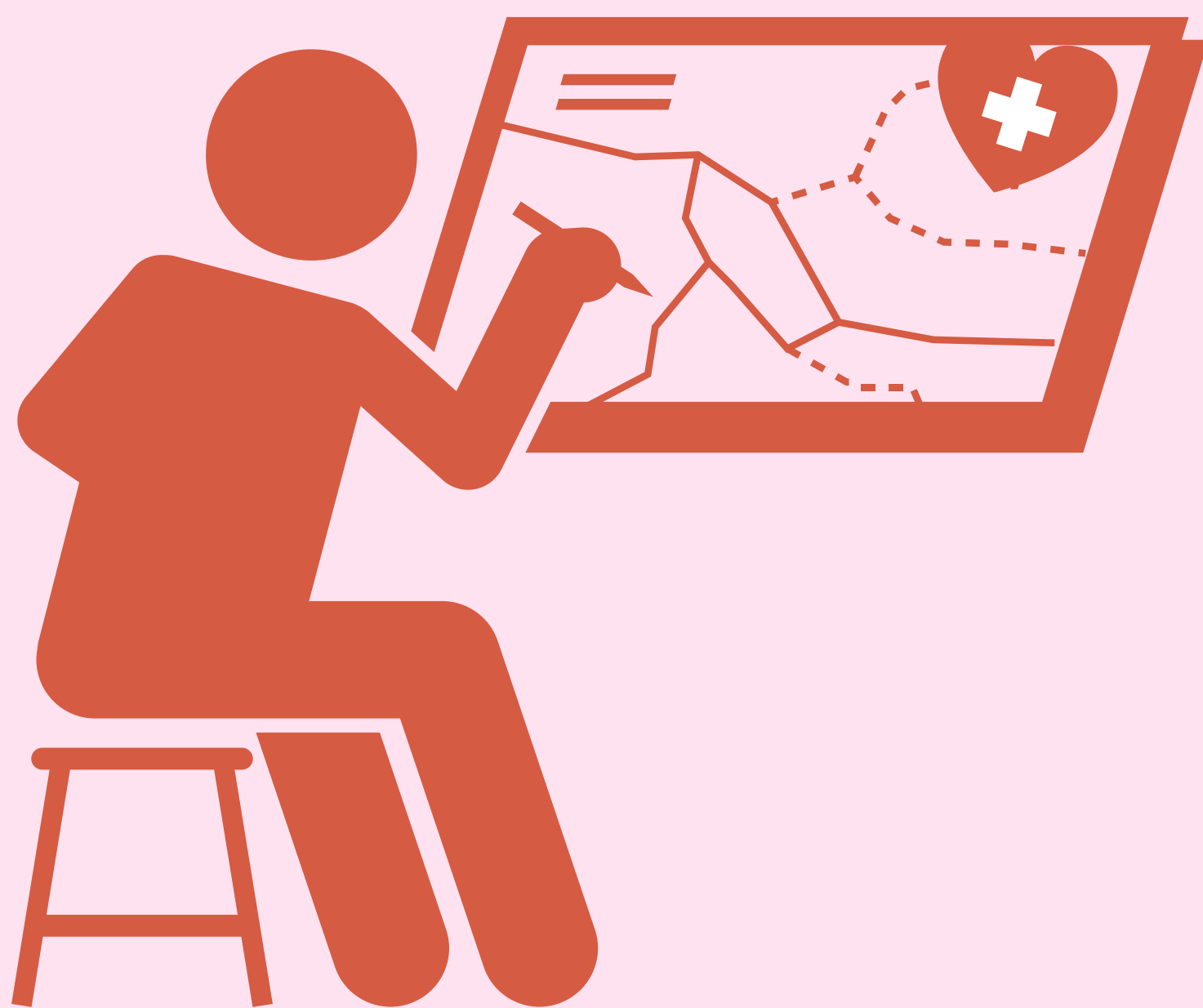
## Identifier les zones vulnérables



Réaliser des évaluations détaillées pour identifier les zones à haut risque d'incendies de forêt au sein de la communauté.

# Cartographie des ressources et des dangers

Cartographier les ressources locales, les dangers et les abris potentiels pour fournir des informations claires en cas d'urgence.



# PLANIFICATION ET RÉGLEMENTATION

## Élaboration de plans d'intervention communautaire



Créer des plans complets  
d'intervention en cas d'incendie qui  
incluent les itinéraires d'évacuation,  
les stratégies de communication et  
les rôles et responsabilités de  
chacun.

# Mise en œuvre des codes du bâtiment

Appliquer les codes du bâtiment qui exigent des matériaux et des techniques de construction résistants au feu pour protéger les structures.



# Aménagement du territoire

Contrôler où et comment les développements urbanistiques peuvent s'étendre pour réduire la probabilité et l'impact potentiel des incendies de forêt.



# ÉDUCATION ET FORMATION

## Campagnes d'information publique

Organiser régulièrement des séances d'information, des ateliers et des exercices pour sensibiliser la communauté aux risques d'incendie de forêt et à l'importance de la préparation.





# Formation des bénévoles

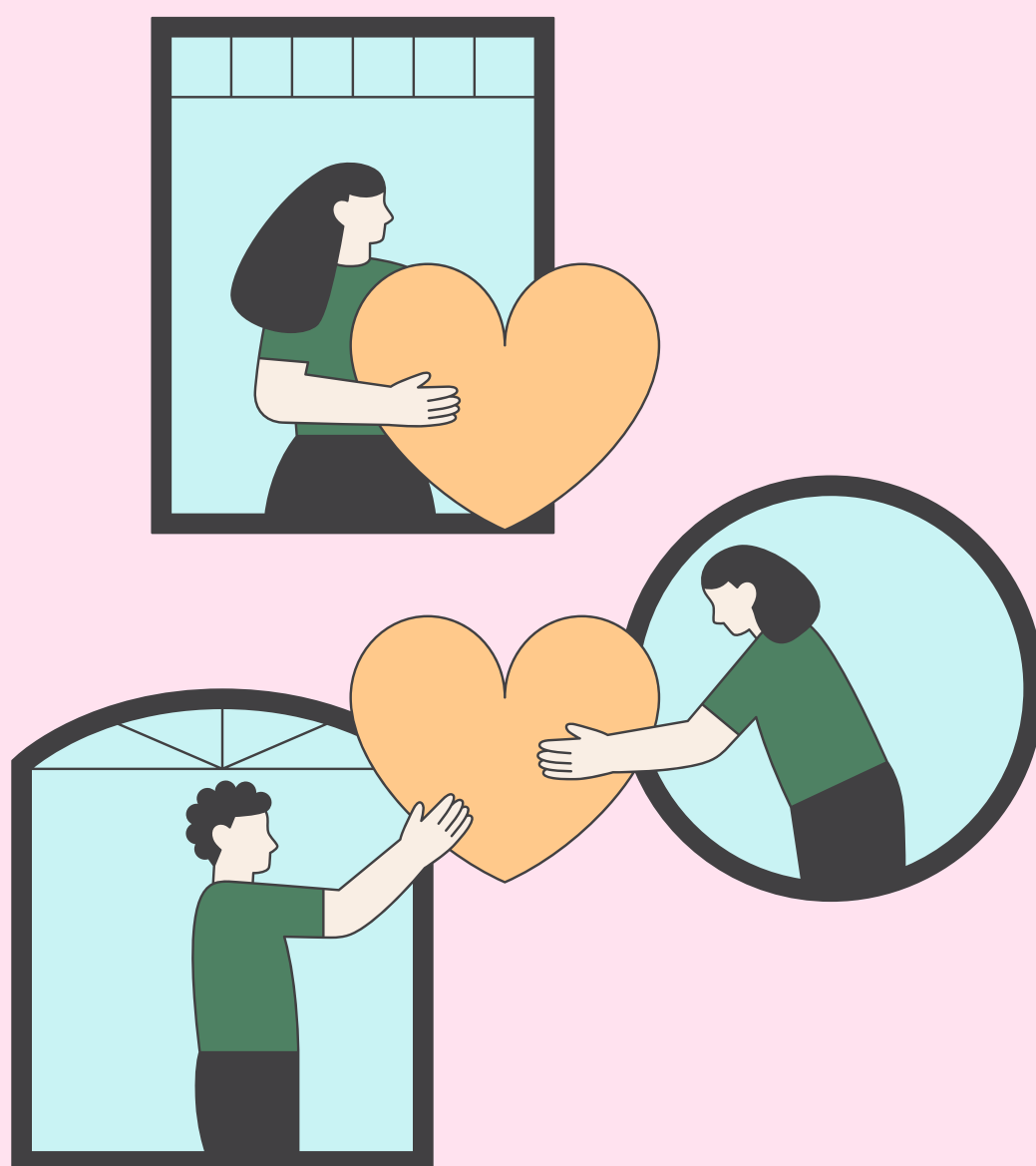
Former les membres de la communauté aux techniques de base de lutte contre les incendies, aux premiers secours et aux interventions d'urgence pour améliorer les capacités locales en cas d'incendie.



# ENGAGEMENT COMMUNAUTAIRE

## Mobiliser les parties prenantes

Impliquer les entreprises locales, les écoles, les organismes sans but lucratif et les résidents dans les activités de planification et de préparation pour garantir un effort communautaire à grande échelle.



# Développer des partenariats

Établir des partenariats avec les services d'incendie locaux, les services forestiers, les agences de gestion des urgences et les juridictions voisines pour coordonner les réponses et partager les ressources.



# GESTION DES RESSOURCES

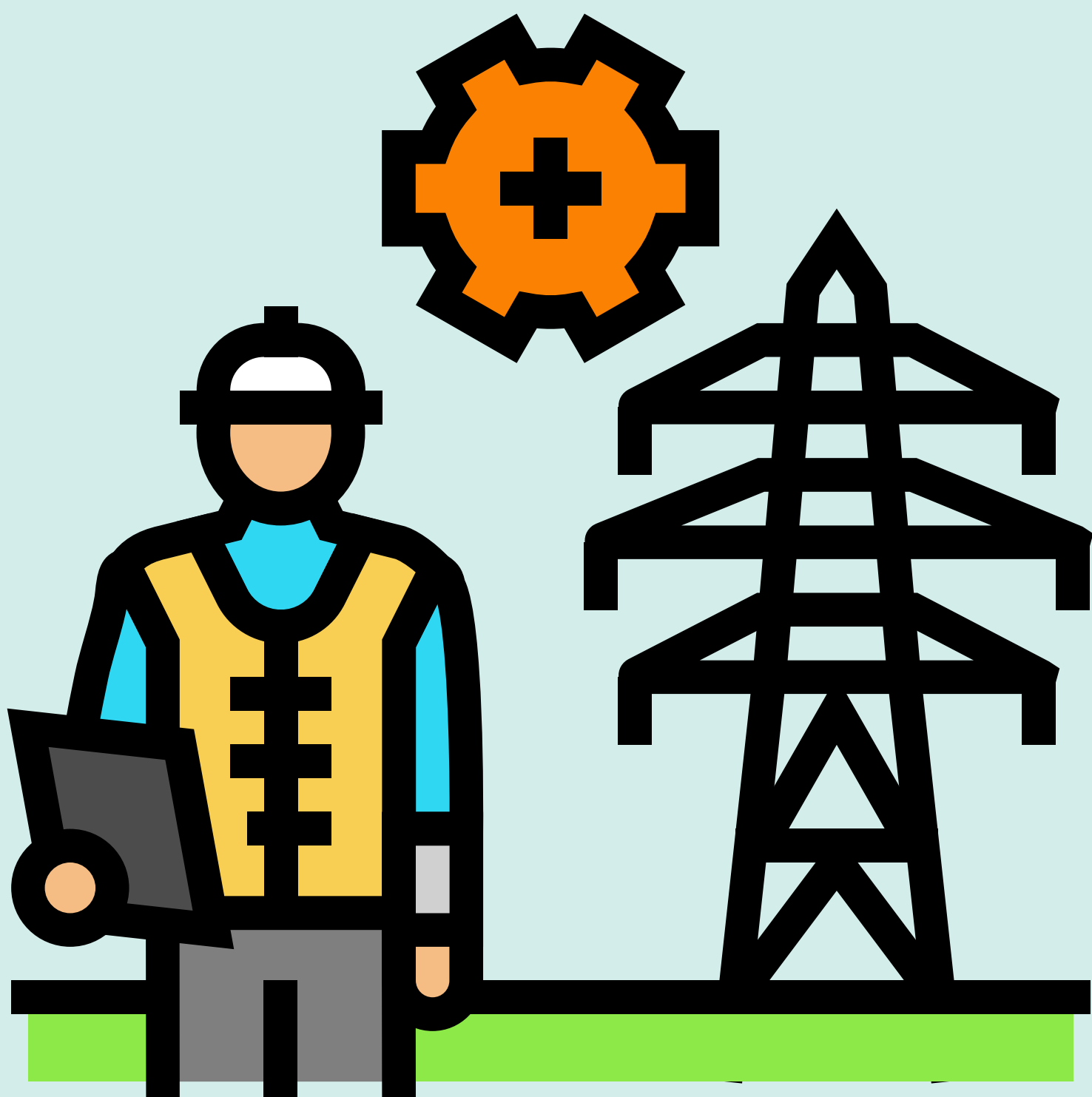
## Stockage de fournitures

Assurer que des réserves suffisantes de matériel de lutte contre les incendies, de ressources en eau et de kits d'urgence sont disponibles au sein de la communauté.



# Maintenir les infrastructures

Entretenir régulièrement les infrastructures telles que les routes, les pare-feu et les systèmes de communication pour garantir leur fonctionnement en cas d'incendie de forêt.



# STRATÉGIES D'ÉVACUATION

## Itinéraires d'évacuation clairs et signalisation

Établir et baliser clairement les itinéraires d'évacuation. Réaliser des exercices d'évacuation réguliers pour s'assurer que chacun sait quoi faire en cas d'incendie de forêt.



# Considérations relatives aux besoins spéciaux

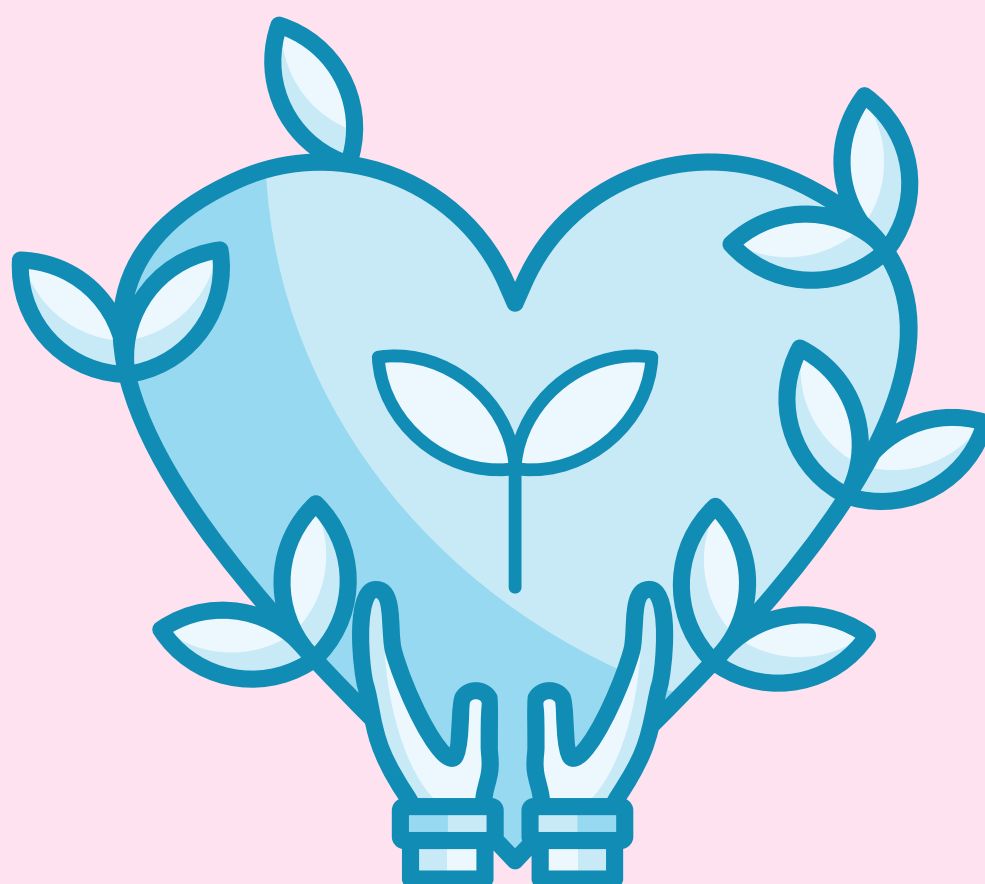
Planifier les besoins d'évacuation des populations vulnérables, notamment les personnes âgées, les personnes handicapées et les personnes sans moyen de transport.



# PLANIFICATION DE LA REPRISE

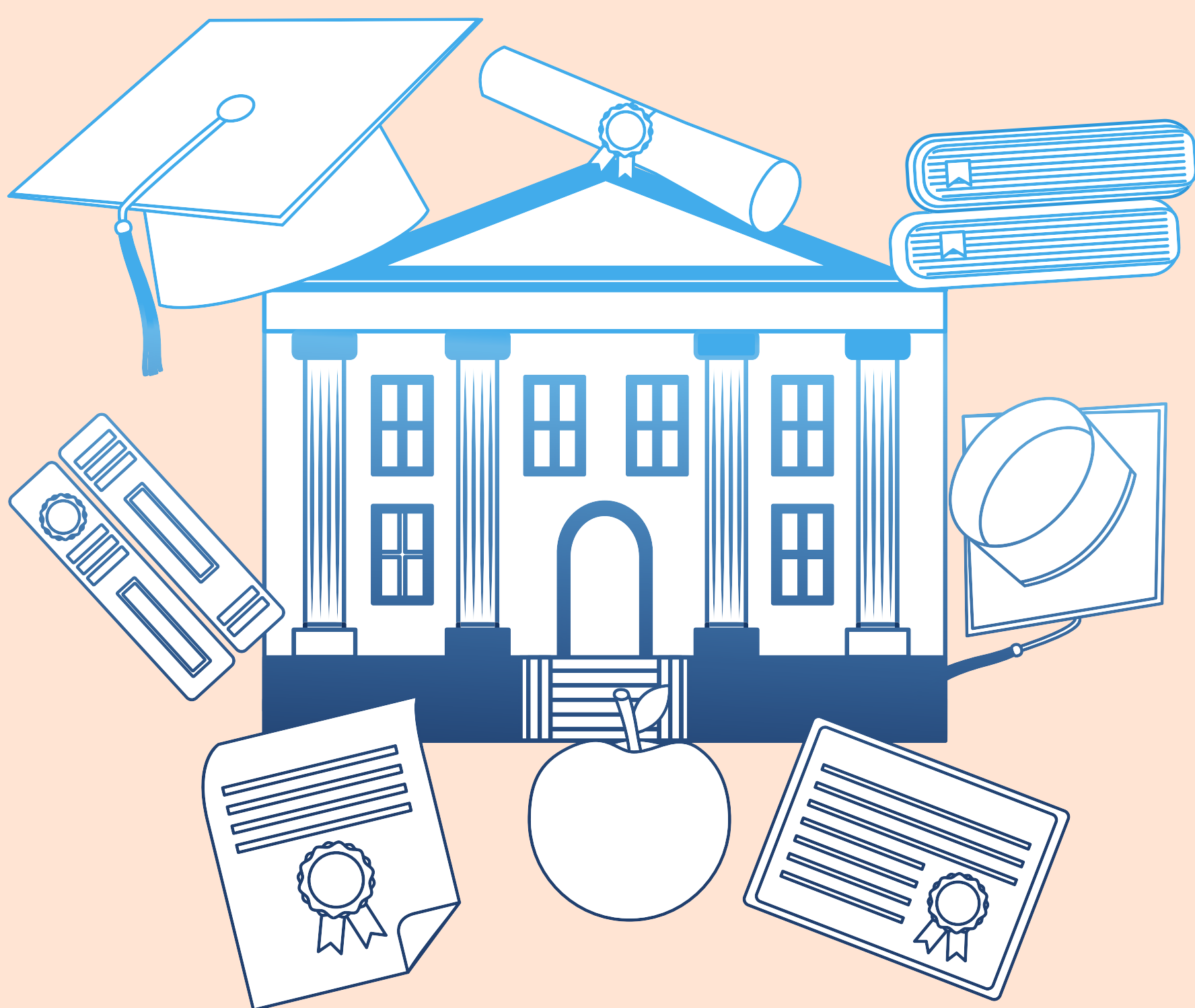
## Élaboration de plans de relance

Préparer la restauration après un incendie de forêt, y compris l'enlèvement des débris, la reconstruction des infrastructures et la fourniture de services de soutien en santé mentale.





# RÔLE DES ÉCOLES ET AUTRES ÉTABLISSEMENTS D'ENSEIGNEMENT



ENGAGEMENT CITOYEN



**SILVANUS**

[www.silvanus-project.eu](http://www.silvanus-project.eu)

Les écoles et établissements d'enseignement jouent un rôle crucial dans la gestion des feux de forêt. Ils éduquent et préparent les élèves et la communauté aux risques d'incendie de forêt, promeuvent des stratégies de prévention des incendies et favorisent une culture de sécurité.



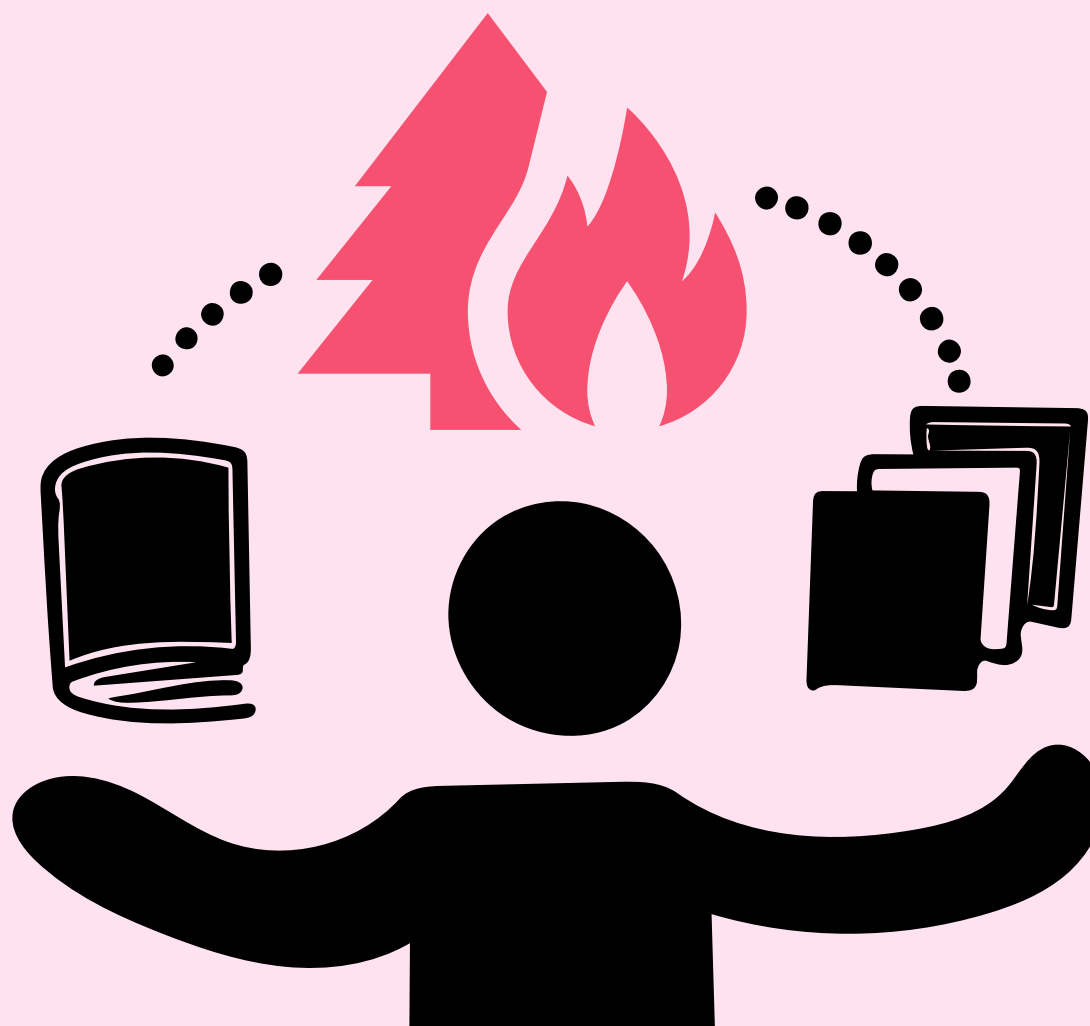
# ÉDUCATION ET SENSIBILISATION



# INTÉGRATION DANS LES PROGRAMMES SCOLAIRES

## Intégrer l'éducation aux feux de forêt

Inclure des sujets liés à la science, à la prévention et à la sécurité des incendies de forêt dans le programme. Cela peut faire partie des cours de sciences, de géographie et d'études sociales.



# Programmes spéciaux et ateliers

Organiser des programmes spéciaux, assemblées et ateliers axés sur la sensibilisation aux feux de forêt. Ces programmes peuvent inviter des intervenants tels que des pompiers, des écologistes et des professionnels de la gestion des urgences.



# PROMOUVOIR LA SÉCURITÉ

## Exercices et plans d'évacuation d'urgence

Effectuer régulièrement des exercices d'incendie pour s'assurer que les étudiants et le personnel connaissent les procédures d'évacuation.



# Campagnes de sécurité

Mettre en œuvre des campagnes pour sensibiliser les étudiants à la sécurité incendie à la maison et dans la communauté, y compris sur la façon de créer un espace défendable et des comportements sûrs pendant la saison des incendies.



# ENGAGEMENT COMMUNAUTAIRE

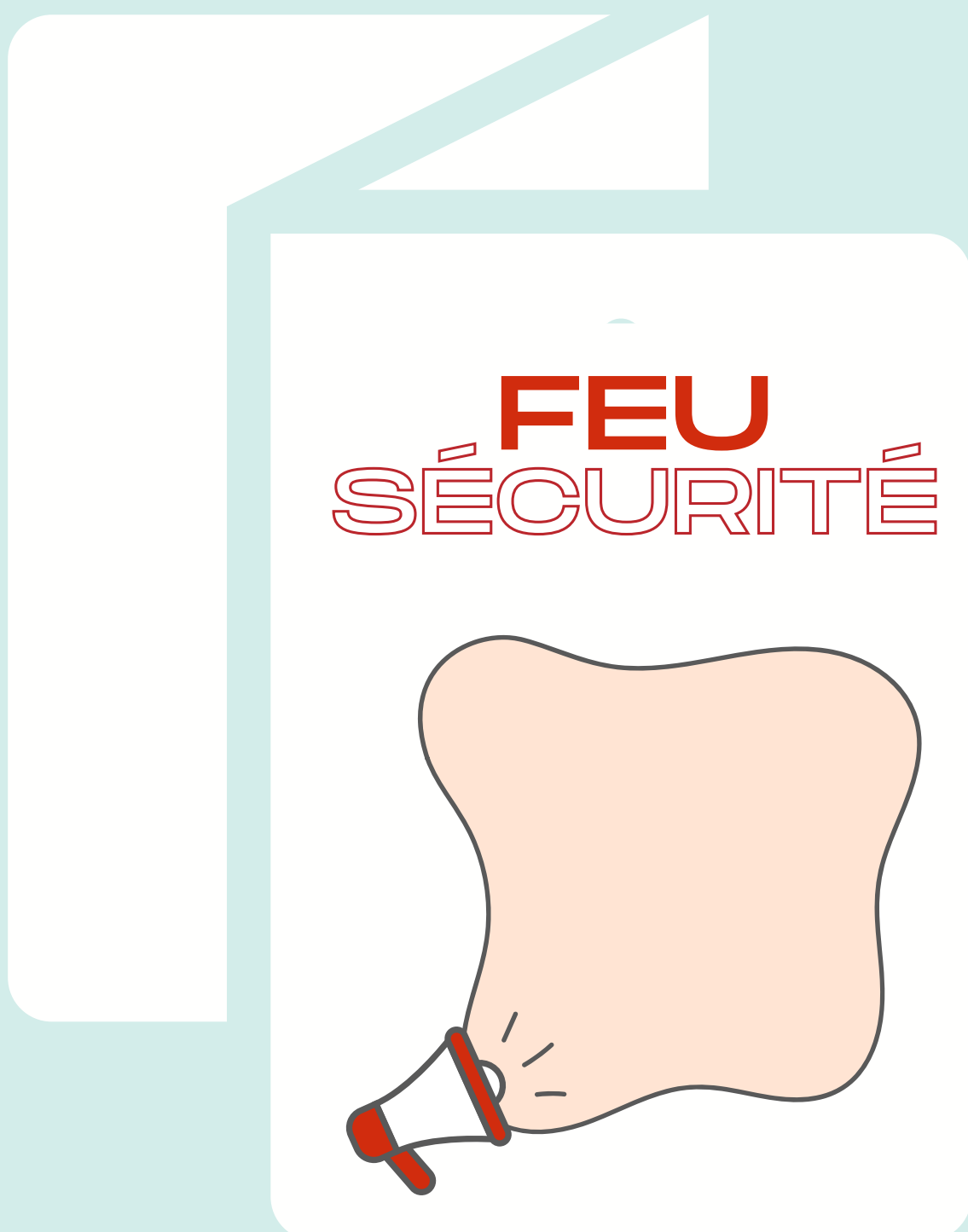




# DIFFUSION DE L'INFORMATION

## Matériel pédagogique

Distribuer des dépliants, brochures et autres supports éducatifs sur la prévention et la préparation aux incendies de forêt aux étudiants et à leurs familles.



# Réunions parents-enseignants

Utiliser ces réunions comme des occasions de discuter de la préparation aux incendies de forêt et de diffuser des informations sur les mesures de sécurité.



# PROGRAMMES COMMUNAUTAIRES

## Programmes Firewise

Participer ou lancer des programmes Firewise qui impliquent l'ensemble de la communauté dans les activités de prévention et de préparation aux incendies de forêt.



# Événements publics

Organiser des événements communautaires tels que des foires, des journées portes ouvertes ou des séances d'information où la sécurité incendie et la préparation sont mises en avant.



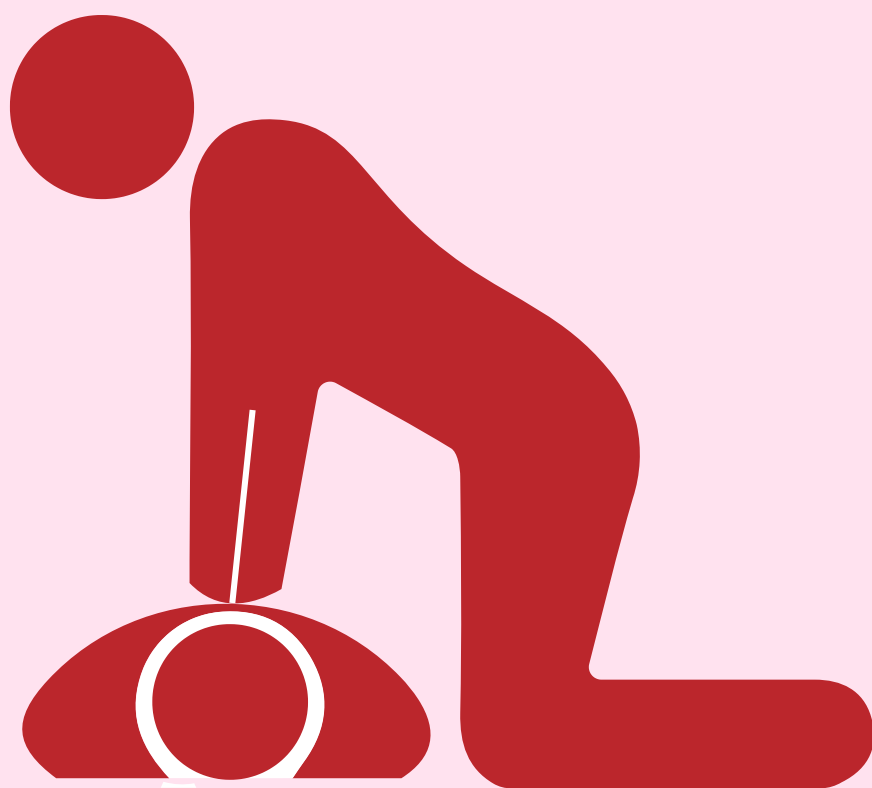
# PRÉPARATION ET INTERVENTION EN CAS D'URGENCE



# FORMATION ET EXERCICES

## Formation aux premiers secours et à la réanimation cardio-pulmonaire

Offrir une formation en premiers soins et en réanimation cardiorespiratoire aux étudiants, au personnel et aux membres de la communauté pour les préparer aux situations d'urgence.



# Équipes d'intervention d'urgence

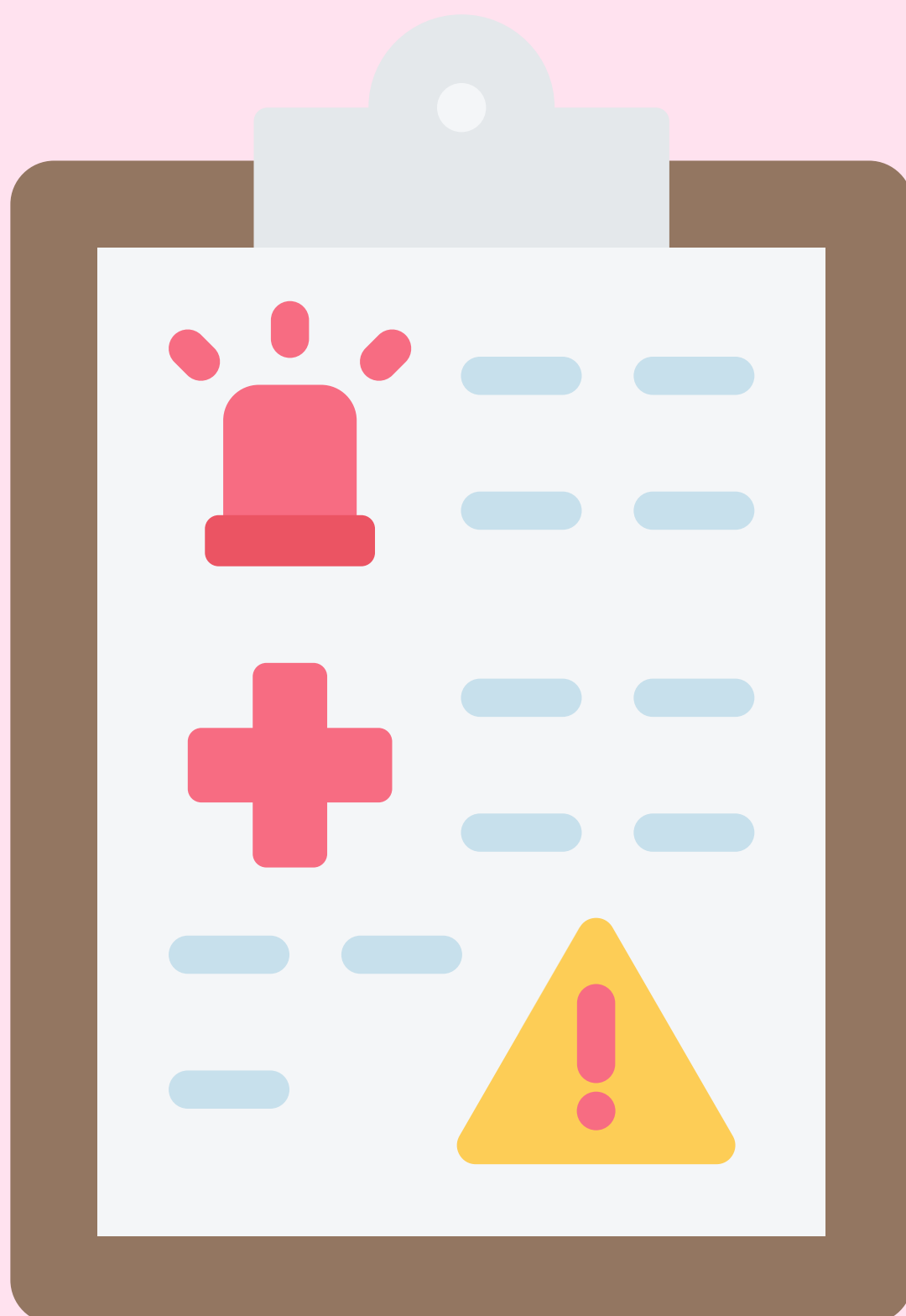
Créer et former des équipes d'intervention d'urgence dans les écoles pour agir en cas d'incendie de forêt ou d'autres situations d'urgence.



# PLANS D'ÉVACUATION

## Plans d'évacuation des écoles

Élaborer et mettre à jour régulièrement les plans d'évacuation des écoles. Veiller à ce que tous les élèves et le personnel sachent quoi faire en cas d'incendie de forêt.





# Projets de regroupement familial

Créer des plans pour réunir les  
élèves avec leurs familles pendant  
et après une évacuation.



# INTÉGRATION TECHNOLOGIQUE



# UTILISATION DE LA TECHNOLOGIE

## Technologie éducative

Utiliser des applications, des plateformes en ligne et des outils interactifs pour enseigner aux étudiants les risques d'incendie de forêt, la prévention et les mesures de sécurité.



# Systemes de communication

Exploiter les systemes de communication scolaires pour diffuser rapidement des informations d'urgence et des mises à jour lors d'incendies de forêt.

